

# PODEŽELSKI SKUPNOSTNI VRTOVI: NA PRIMERU JUROVSKI DOL V SLOVENSkih GORICAH

ANA VOVK, DANIJEL DAVIDOVIĆ

Univerza v Mariboru, Filozofska fakulteta, Maribor, Slovenija  
ana.vovk@um.si, danijel.davidovic@um.si

Skupnostni vrtovi, tradicionalno vezani na urbana okolja, se vedno pogosteje pojavljajo tudi na podeželju, kjer imajo pomembno vlogo pri spodbujanju trajnostnega načina življenja in izboljševanju kakovosti življenja. Njihov prispevek presega pridelavo hrane, saj pozitivno vplivajo na socialno kohezijo, okoljsko trajnost, ekonomsko odpornost in javno zdravje. V prispevku je vključena kot primer dobre prakse pobuda investitorjev k izgradnji bivanjske četrti v Jurovskem Dolu, da se vzporedno uredijo tudi podeželski urbani vrtovi. Za načrtovanje podeželskih skupnostnih vrtov uporabljamo orodje PermaPlan, ki povezuje Lider podatke s permakulturnimi praksami. Ugotovitve potrjujejo, da skupnostni vrtovi na podeželju predstavljajo celostno rešitev za številne sodobne izzive in imajo velik potencial za dolgoročno vključevanje v razvojne politike podeželskih območij.

DOI  
[https://doi.org/  
10.18690/um.ff.4.2026.8](https://doi.org/10.18690/um.ff.4.2026.8)

ISBN  
978-961-299-136-4

**Ključne besede:**  
skupnostni vrtovi,  
podeželje,  
trajnostni razvoj,  
socialna kohezija,  
prehranska varnost,  
zdravje,  
biodiverziteta



Univerzitetna založba  
Univerze v Mariboru

DOI  
[https://doi.org/  
10.18690/um.ff.4.2026.8](https://doi.org/10.18690/um.ff.4.2026.8)

ISBN  
978-961-299-136-4

**Keywords:**

community gardens,  
rural areas,  
sustainable development,  
social cohesion,  
food security,  
health,  
biodiversity

# RURAL COMMUNITY GARDENS: THE CASE OF JUROVSKI DOL IN SLOVENSKE GORICE

ANA VOVK, DANIJEL DAVIDOVIĆ

University of Maribor, Faculty of Arts, Maribor, Slovenia  
[ana.vovk@um.si](mailto:ana.vovk@um.si), [danijel.davidovic@um.si](mailto:danijel.davidovic@um.si)

Community gardens, traditionally associated with urban environments, are increasingly emerging in rural areas, where they play a vital role in promoting sustainable lifestyles and improving quality of life. Their contribution goes beyond food production, as they positively impact social cohesion, environmental sustainability, economic resilience, and public health. The paper includes a case of good practice: an initiative by investors in a new residential neighborhood in Jurovski Dol (northeastern Slovenia), where the plan also includes the establishment of rural urban gardens. For the planning of rural community gardens, we use the PermaPlan tool, which integrates LIDAR data with permaculture practices. The findings confirm that community gardens in rural areas represent a holistic solution to many modern challenges and hold significant potential for long-term integration into rural development policies.



University of Maribor Press

## **1 Uvod**

Skupnostni vrtovi, ki so dolgo veljali za urbanistični fenomen, vse bolj pridobivajo na veljavi tudi v podeželskih okoljih. Njihov pomen presega pridelavo hrane, saj prinašajo oprijemljive koristi na socialni, okoljski, ekonomski in zdravstveni ravni. Razumevanje teh koristi je ključno za spodbujanje trajnostnega življenja na podeželju in krepitev odpornosti lokalnih skupnosti.

Podeželski skupnostni vrtovi so torej več kot le prostori za pridelovanje hrane. To so živi ekosistemi, ki so vpeti v družbeno tkivo podeželja, prispevajo k njegovi odpornosti in vitalnosti. Njihove koristi so prepletene in medsebojno okrepljene, kar jih postavlja v ospredje trajnostnega življenja in prizadevanj za kakovostnejše življenje na podeželju. Hume s soavtorji (2022) predstavlja pomemben prispevek skupnostnih vrtov na zdravje ljudi, kar služi kot trdna podlaga za njihovo nadaljnje spodbujanje in integracijo v podeželske politike.

Skupnostni vrtovi, ki so se iz mestnih iniciativ razširili tudi v podeželska okolja, so se izkazali za izjemno pomembne platforme za spodbujanje trajnosti in izboljšanja kakovosti življenja. Raziskave jasno kažejo, da so njihove koristi kompleksne in se prepletajo na socialni, zdravstveni, okoljski in ekonomski ravni, kar prispeva k celostni revitalizaciji podeželskih skupnosti (Vrt – skupnost in prostor, 2020). Njihov holistični prispevek k zdravju, socialni koheziji, prehranski varnosti, okoljski trajnosti in ekonomski odpornosti jih postavlja v ospredje strategij za trajnostno naravnost podeželja. Z nadaljnjim spodbujanjem in vlaganjem v te iniciative podeželske skupnosti postanejo bolj odporne, zdrave in povezane. V nadaljevanju so opisane vloge skupnostnih vrtov na podeželju.

## **2 Skupnostni vrtovi na podeželju**

### **Socialna kohezija in krepitev skupnosti**

Ena izmed najpomembnejših vlog skupnostnih vrtov je njihova sposobnost krepitev socialne kohezije in gradnje skupnosti. Vrtovi delujejo kot srečališče, kjer posamezniki, ne glede na starost, socialni status ali ozadje, sodelujejo pri skupnem cilju. To spodbuja medsebojno interakcijo, učenje in izmenjavo znanja. Kot poudarja Ghose (2008), skupnostni vrtovi služijo kot platforme za socialno interakcijo,

spodbujanje občutka pripadnosti in krepitev lokalnih socialnih mrež. V podeželskih okoljih, kjer se lahko soočajo z depopulacijo ali pomanjkanjem javnih prostorov za druženje, skupnostni vrtovi ponujajo ključno priložnost za revitalizacijo socialnega življenja. Raziskave kažejo, da aktivno sodelovanje v vrtnarskih dejavnostih poveča zaupanje in sodelovanje med sosedi (Alaimo idr., 2008). Skupnostni vrtovi so vitalni centri za socialno kohezijo in izgradnjo močnejših skupnosti. Le-ti služijo kot nevtralna srečališča, kjer se prebivalci podeželja lahko povezujejo, izmenjujejo znanje in izkušnje ter razvijajo medsebojno zaupanje (Eko podeželje, 2023). Ta interakcija je še posebej dragocena v podeželskih območjih, kjer lahko demografske spremembe ali pomanjkanje javnih prostorov oslabijo družbene vezi.



Slika 1: Skupnostni vrtovi povezujejo generacije.

Vir: lasten.

## Okoljska trajnost in biodiverziteteta

Skupnostni vrtovi prispevajo na več načinov tudi k okoljski trajnosti. Pridelava hrane na lokalni ravni zmanjšuje ogljični odtis, povezan s transportom živil. Poleg tega promovirajo biodiverziteteta in ohranjanje lokalnih rastlinskih sort. Vrtovi pogosto

uporabljajo okolju prijazne prakse, kot so kompostiranje, zbiranje deževnice in izogibanje pesticidom, kar izboljšuje kakovost tal in vode. Bartelds (2020) v svoji raziskavi poudarja, da skupnostni vrtovi v ruralnih območjih delujejo kot zeleni koridorji in žepni habitati, ki podpirajo oprasovalce in lokalno floro ter favno, s tem med drugim prispevajo k ekološki odpornosti pokrajine in zmanjšujejo pritisk konvencionalnega kmetijstva, ki je pogosto bolj intenzivno in manj trajnostno.

### **Zdravstvene koristi in dobro počutje**

Nazadnje, a nič manj pomembno, prinašajo skupnostni vrtovi izrazite zdravstvene koristi in vpliv na splošno dobro počutje. Fizična aktivnost, povezana z vrtnarjenjem, prispeva k izboljšanju telesnega zdravja in zmanjšanju tveganja za kronične bolezni. Izpostavljenost naravi pozitivno vpliva na mentalno zdravje, zmanjšuje stres in izboljšuje razpoloženje. Raziskave, kot je Milligan in Gatrella (2006), potrjujejo, da vrtnarjenje v skupnostnih vrtovih povečuje raven fizične aktivnosti in zmanjšuje stres med udeleženci, kar vodi do izboljšane duševnega zdravja. Dostop do sveže pridelane hrane neposredno izboljšuje prehranske navade in vnos vitaminov in mineralov (Alaimo idr., 2008).

### **Izboljšanje duševnega in fizičnega zdravja**

Ena izmed najbolj izrazitih koristi skupnostnih vrtov je njihov pozitiven vpliv na duševno in fizično zdravje posameznikov. Vrtnarjenje je oblika telesne aktivnosti, ki prispeva k boljšemu kardiovaskularnemu zdravju, zmanjšanju debelosti in izboljšanju mišične moči. Poleg tega imajo zeleni prostori in stik z naravo dokazano terapevtski učinek. Milligan in Gatrell (2006) poudarjata, da vrtnarjenje v skupnostnih vrtovih povečuje raven fizične aktivnosti in zmanjšuje stres med udeleženci, kar vodi do izboljšane duševnega zdravja. Aktivnosti, kot so sajenje, okopavanje in obiranje pridelkov, zmanjšujejo raven stresa, tesnobe in depresije, saj omogočajo umik od vsakdanjih pritiskov in spodbujajo občutek dosežka.

### **Prehranska varnost in samooskrba – reševanje "prehranskih puščav"**

Pomemben doprinos skupnostnih vrtov je njihova vloga pri izboljšanju prehranske varnosti in spodbujanju samooskrbe, še posebej v t. i. »prehranskih puščavah« ali območjih z omejenim dostopom do sveže in cenovno ugodne hrane. Na podeželju,

kjer lahko oddaljenost od trgovin ali pomanjkanje prevoza ovira dostop do raznovrstne prehrane, skupnostni vrtovi omogočajo lokalno pridelavo in distribucijo. Ferris idr. (2001) so že zgodaj ugotovili, da lahko skupnostni vrtovi zmanjšajo gospodinjsvom stroške za hrano, hkrati tudi zagotovijo dostop do hranljivih živil. S tem zmanjšujejo odvisnost od zunanjih dobavnih verig in krepijo odpornost skupnosti na prehranske šoke. Kot omenja Predlog Strategije razvoja podeželja in urbanega kmetijstva Mestne občine Ljubljana za obdobje 2021-2027 (MOL, 2021), lahko skupnostni vrtovi povečujejo prehransko samooskrbo, prehransko varnost in dostopnost (MOL, 2021). Strategija navaja, da imajo skupnostni vrtovi pozitiven vpliv na prehranjevanje, zdravje, telesno dejavnost in dobro počutje ljudi, to poudarja njihovo večplastno korist. Zmanjšanje odvisnosti od zunanjih virov in dostop do sveže, lokalno pridelane hrane sta ključna elementa za krepitev odpornosti podeželskih skupnosti (Soga idr., 2017).

### **Okoljski in ekonomski vplivi**

Skupnostni vrtovi prinašajo tudi oprijemljive okoljske koristi. Pridelovanje hrane brez intenzivne uporabe pesticidov in herbicidov, kompostiranje organskih odpadkov in zbiranje deževnice prispevajo k izboljšanju kakovosti tal in vode. Povečujejo biotsko raznovrstnost, saj ustvarjajo habitate za opraševalce in druge koristne žuželke, ter spodbujajo rast lokalnih rastlinskih vrst (Bartelds, 2020). Z zmanjšanjem potrebe po prevozu hrane iz oddaljenih krajev se zmanjšuje okoljski odtis skupnosti. Ekonomsko gledano, skupnostni vrtovi niso le vir prihrankov za posamezne družine. Čeprav se večinoma ne osredotočajo na velik obseg prodaje, lahko prodaja presežkov pridelka na lokalnih trgih ali izmenjava znotraj skupnosti spodbudi lokalno mikropodjetništvo in razvoj veščin, ki lahko vodijo do novih gospodarskih priložnosti. Urejeni skupnostni vrtovi lahko obenem povečajo estetsko vrednost in privlačnost podeželskih območij, kar posredno vpliva tudi na vrednost nepremičnin in privablja nove prebivalce ali turiste.

Na ekonomski ravni skupnostni vrtovi prispevajo k lokalni ekonomski odpornosti in prehranski varnosti. Z zagotavljanjem dostopa do sveže, zdrave in cenovno ugodne hrane zmanjšujejo odvisnost od komercialnih trgov in uvoza. To je še posebej pomembno za ranljivejše skupine prebivalstva ali v primerih gospodarskih motenj. Ferris idr. (2001) so ugotovili, da lahko skupnostni vrtovi zmanjšajo gospodinjsvom stroške za hrano, hkrati pa zagotovijo dostop do hranljivih živil.

Poleg neposrednih prihrankov lahko prodaja presežkov pridelka na lokalnih trgih ali njihova uporaba v skupnostnih kuhinjah ustvarja tudi majhne, a pomembne lokalne ekonomske tokove, kar krepi avtonomijo podeželskih skupnosti (Bartelds, 2020). Poleg pridelave zdrave hrane ohranja poseljenost in kulturno pokrajino, hkrati pa ta vrsta kmetijske prakse minimizira okoljsko sporne vnose ter trajnostno gospodari s prostorom in drugimi naravnimi viri.

### **Izobraževanje in prenos znanja**

Skupnostni vrtovi so več kot le prostori za pridelovanje hrane; so tudi živi učni prostori, kjer se prenašajo dragocena znanja in veščine o vrtnarjenju, trajnostnem življenjskem slogu in naravnih procesih. Ta prenos znanja pogosto poteka med različnimi generacijami, kar bogati celotno skupnost. Čeprav je večina raziskav o izobraževalnem pomenu vrtov osredotočena na šolske vrtove, so njihova načela in ugotovitve povsem prenosljive tudi na skupnostne vrtove.

Kot poudarja vir Študije dobrih primerov šolskih vrtov v osnovni šoli (2025), vrtovi prinašajo pozitivne učinke na področju učenčevega učnega uspeha, motivacije in pojmovanja učenja, razvoja njegove samostojnosti, ekološke ozaveščenosti, psihofizičnega zdravja, socialnega razvoja. Ta dognanja so relevantna tudi za skupnostne vrtove na podeželju, saj se lahko podobno učenje in izmenjava znanja dogajata med odraslimi in med generacijami. Starejši vrtnarji mlajšim predajo tradicionalne metode in znanje o lokalnih sortah, medtem ko mlajše generacije prinašajo nova spoznanja o trajnostnih praksah in tehnologiji. S tem skupnostni vrtovi prispevajo k ohranjanju ter razvoju lokalnega znanja in veščin, kar je ključnega pomena za vitalnost podeželja. Študije, kot je navedeno v publikaciji Skupnostni vrtovi kot dobre prakse trajnostnega upravljanja z viri skupnosti (Focus, 2022), poudarjajo, da skupnostno vrtnarjenje skozi povezovanje različnih družbenih skupin pomembno prispeva k družbeni povezanosti in dobremu počutju v lokalnem okolju. Ima pozitivne učinke tako na ravni posameznikov kot na ravni ožje in širše skupnosti. Skupnostni vrtovi se prepoznavajo kot prostor medsebojnega povezovanja, sodelovanja in druženja, tudi med generacijami, kar omogoča umik v naravo in sprostitvev na prostem (Urbani vrtovi – zelene oaze Celja, 2017).

### 3 Predstavitev pobude za skupnostni vrt Jurovski Dol v občini Sveti Jurij v Slovenskih goricah

Investitorja in lastnika zemljišča v Jurovskem dolu sta leta 2024 dala pobudo občini Sveti Jurij v Slovenskih goricah za vzpostavitev podeželskega skupnostnega vrta. Na območju zaselka Jurovski dol v občini Sveti Jurij v Slovenskih goricah se je namreč načrtovala izgradnja manjših stanovanjskih blokov, vzpostavitev podeželskega skupnostnega vrta pa predstavlja pomembno dodano vrednost za bodoče kupce stanovanj. Omogočeno jim bo ohranjanje dragocenega stika z zemljo in naravo, kar je v sodobnem načinu življenja pogosto težje dosegljivo. Ključni interes investitorjev je, da bodo bodoči lastniki stanovanj v soseski Jurovski Dol že ob vselitvi imeli na voljo urejene vrtove, ki jih bodo lahko najeli glede na svoje osebne interese in potrebe po vrtnarjenju. Poleg samega dostopa do zemlje bo zagotovljena tudi strokovna pomoč pri zasnovi in obdelovanju vrtov. To bo omogočilo tudi manj izkušenim uspešno pridelovanje in pridobivanje izkušenj. Ta pobuda odraža sodobne trende v prostorskem načrtovanju, ki prepoznava pomen zelenih površin in skupnostnih podeželskih vrtov kot pomemben element povečanja kakovosti življenja.

Jurovski Dol je manjše podeželsko naselje, umeščeno v osrednji del Slovenskih goric, oddaljeno okoli 5 km od Lenarta in dobrih 15 km od Maribora. Pokrajina je gričevnata, z razgibanim reliefom, ki ga sestavljajo terciarne usedline, predvsem glina in lapor, preoblikovane z rečno erozijo (Kladnik, 2018). Naselje leži v dolini potoka Globovnica, na nadmorski višini okoli 286 metrov, pri čemer se območje razteza med 265 in 320 metri nadmorske višine. Potok Globovnica je osrednji hidrološki element, ki pomembno vpliva na lokalno mikroklimo in vlažnost tal (Občina Sv. Jurij v Slovenskih goricah, 2020).

Podnebje območja je subpanonsko, z značilnostmi zmerno celinskega podnebja. Zime so hladne, poletja topla, s pogostimi poletnimi nevihtami, ki lahko prinesejo točo. Letna količina padavin znaša okoli 1000 mm/m<sup>2</sup>, z viškom poleti (Agencija RS za okolje, 2023). Zaradi razgibanega reliefa in temperaturnih obratov je območje podvrženo tudi pojavom megle, zlasti v nižinah (Agencija RS za okolje, 2023).

Tla v Slovenskih goricah so večinoma glineno-lapornate sestave, nastale iz ostankov nekdanjega Panonskega morja, zaradi nagnjenosti k eroziji so še posebej občutljiva na neustrezno kmetijsko rabo. Posledično je pomembna trajna vegetacijska prekritost, ki preprečuje izpiranje hranil in zdrs tal (Kladnik, 2018). Območje Jurovskega Dola je tradicionalno kmetijsko; v dolinah in na položnejših pobočjih prevladujejo njive in travniki, medtem ko so prisojne lege namenjene vinogradništvu in sadjarstvu. Takšna razporeditev rabe tal je neposredno povezana z značilnostmi podnebja, sestavo tal in reliefnimi oblikami (Zavod za vinogradništvo in vinarstvo, 2019). Poleg tega hidrološke razmere in mreža manjših potokov prispevajo k oblikovanju krajinske raznolikosti, ki jo zaznamujejo tako naravni kot kulturni elementi (Mlinšek, 2017). Ohranjenost tradicionalne rabe tal in kulturnih vzorcev kaže na tesno povezanost človeka z naravnim okoljem, opozarja tudi na potrebo po trajnostnem upravljanju prostora, ki bo upoštevalo naravne omejitve ter izkoristilo lokalne potenciale (Občina Sv. Jurij v Slovenskih goricah, 2020). Investitorja sta se posledično odločila, da ob načrtovani stanovanjski soseski vzpostavita podeželski skupnostni vrt.

V naselju Jurovski Dol živi 472 prebivalcev v 142 gospodinjstvih. Gostota naseljenosti znaša okoli 91 prebivalcev na km<sup>2</sup>. V letu 2025 je povprečna starost prebivalstva v naselju znašala okoli 41 let, pri čemer so moški povprečno stari 39,6 leta, ženske 42,6 leta. Podatki za bližnjo občino Lenart kažejo, da je povprečna starost prebivalcev 45,1 leta, kar kaže na izrazito starajočo se populacijo (SiStat, 2025). Ti kazalniki so pomembni tudi za razumevanje zaposlitvenih možnosti in potreb lokalne skupnosti, ki se v veliki meri še vedno naslanja na kmetijstvo, vinogradništvo in manjše obrtne dejavnosti. Spodbuden je obenem podatek, da ima že več kot 27 % prebivalstva visokošolsko izobrazbo, kar kaže na trend razvoja, predvsem, da se prebivalstvo priseljuje v to območje (Preglednica 1).

**Preglednica 1: Osnovni podatki za naselje Jurovski Dol**

Kazalnik	
Površina naselja	5,16 km <sup>2</sup>
Prebivalstvo (2025)	472 oseb
Delež ženskega prebivalstva	52,8 %
Povprečna starost prebivalstva	41,2 let
Gospodinjstva (2021)	142 gospodinjstev
Gostota naseljenosti	91 prebivalcev/km <sup>2</sup>
Delež prebivalstva z visokošolsko izobrazbo	27,5 %
Nadmorska višina	~ 286 m

Vir: SiStat, 2025

Parcele, ki so namenjene za podeželski skupnostni vrt, ležijo na rahlo nagnjeni legi proti JV, v nižjem delu gričevja. Tla so glineno-lapornata, primerna za vrtnine in trajnike. Del parcele leži tik ob potoku Globovnica in je delno prekrit s senco zaradi obrežnega rastja. Tla so v nižjem delu bolj vlažna in bogata s strukturo organskih snovi, zato so idealna za gojenje zahtevnejših vrtnin (zelenjava, zelišča). Zavoljo občasnih prelivov je potrebno zagotoviti odvodnjavanje, a prisotnost vode na dosegu roke omogoča enostavno namakanje. Višji del parcele je kot servisni del skupnostnega vrta (potke, gredice, manjši pripomočki). Tla so rahlo težja, a dobro obdelana za vrtičkanje. Lega je nekoliko višja (blizu 300 m n. v.), kar omogoča boljšo izpostavljenost soncu in manjše kopičenje vlage v tleh.

Del območja je mogoče nameniti za interaktivne gredice (manjši vrtovi v skupini so namenjeni za vrtnarje začetnike). Območje z JV lego je primerno za zasaditev drevja ali kot površina za skupne dogodke (npr. učenje sajenja, izmenjavo sadik). Del območja bo za praktično delovno cono – tam so načrtovani nasadi začimbnih zelišč in gredice z zaščito pred soncem, mogoče tudi manjši rastlinjak.



**Slika 2: Območje za podeželski skupnostni vrt v Jurovskem Dolu v Slovenskih goricah.**

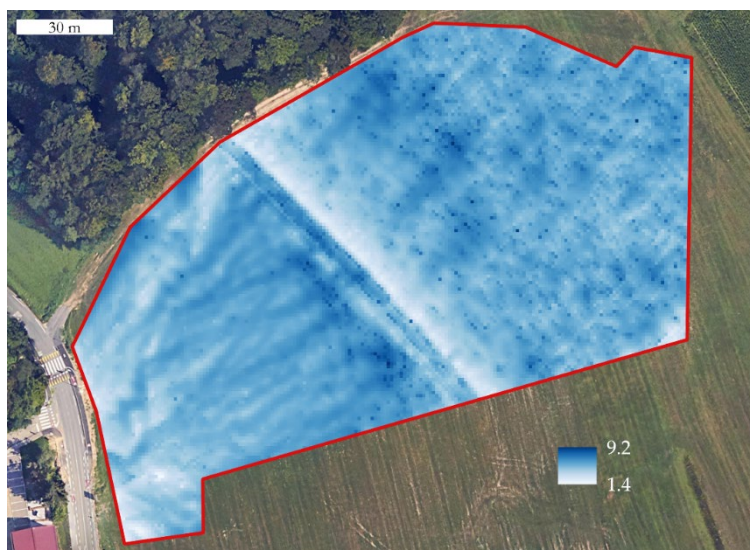
Vir: lasten.

#### 4 Geografska analiza območja načrtovanja vrtov

Za potrebe načrtovanja podeželskih vrtov sta Društvo geografov Maribor in Inštitut za promocijo varstva okolja razvila inovacijo PermaPlan, ki jo uporabljamo kot orodje za geografsko analizo, temelji namreč na sodobnem in celovitem modelu za optimizacijo trajnostne rabe naravnih virov, katerega glavni cilj je izboljšanje samooskrbnosti gospodinjstev in krepitev kakovosti bivanja lokalnih skupnosti. Z uporabo naprednih prostorskih tehnologij, kot so GIS, daljinsko zaznavanje (remote sensing) in večkriterijska lokacijska analiza, inovacija omogoča podrobno in znanstveno utemeljeno načrtovanje zemljišč na ravni posameznih parcel.

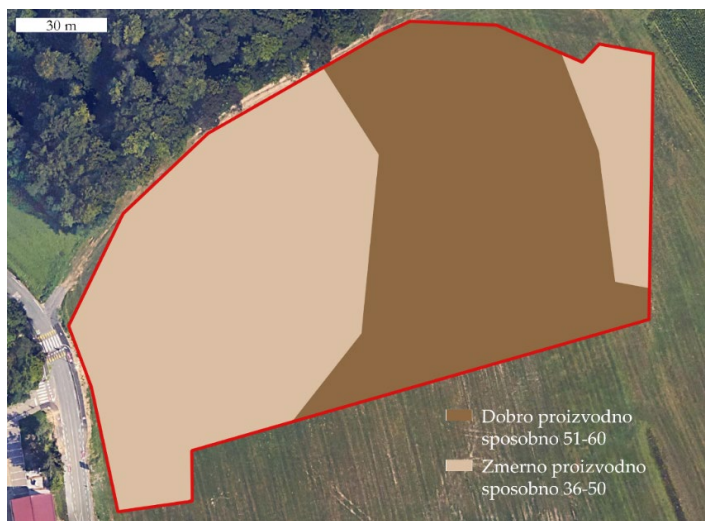
V nadaljevanju so predstavljeni pomembni geografski dejavniki, ki vplivajo na oblikovanje skupnostnih vrtov, in so bili analizirani s pomočjo orodja PermaPlan na območju predvidenem za skupnostni vrt v Jurovskem Dolu v Slovenskih goricah.

Tekstura je glinasta in na sliki je razvidno zastajanje vode v tleh na celotnem območju načrtovanega skupnostnega vrta (Slika 3). Po boniteti je zemljišče dobre kvalitete na območju osrednjega dela, spodnji in zgornji del sta označena z zmerno kvaliteto (Slika 4).



**Slika 3: Topografski indeks vlažnosti.**

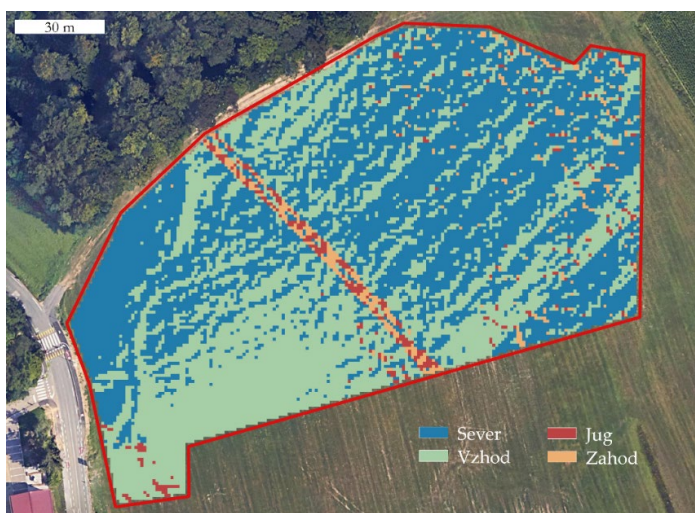
Vir: lasten. Podatki: ARSO, 2025.



**Slika 4: Boniteta tal (0–100).**

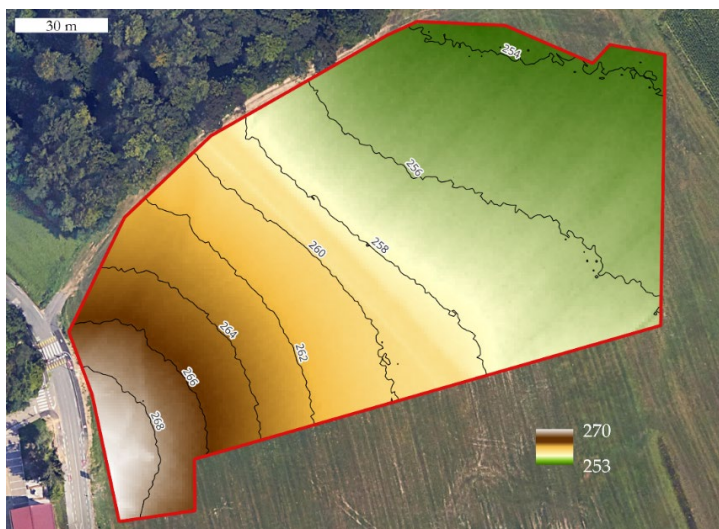
Vir: lasten. Podatki: MKGP, 2025; Google Satellite, 2025.

Glede na usmerjenost površja prevladujejo S lege, ki pomenijo hladnejše razmere za vrtnarjenje, toplejših leg je malo v vzhodnem delu območja (Slika 5). Nadmorska višina površja je med 200 in 250 m, gre za eno najnižjih območij (od tod tudi ime Dol) (Slika 6).



**Slika 5: Usmerjenost površja.**

Vir: lasten. Podatki: ARSO, 2025; Google Satellite, 2025.



**Slika 6: Nadmorske višine (m).**

Vir: lasten. Podatki: ARSO, 2025; Google Satellite, 2025.

Glede na razgibanost površja je zemljišče strmo samo v zgornjem delu parcele, rahlo razgibano v osrednjem delu, v spodnjem delu pa je ravnina (Slika 7). Osrednji del zemljišča je trenutno namenjen njivski rabi, S del prerašča gozd (Slika 8).



**Slika 7: Nakloni površja (°).**

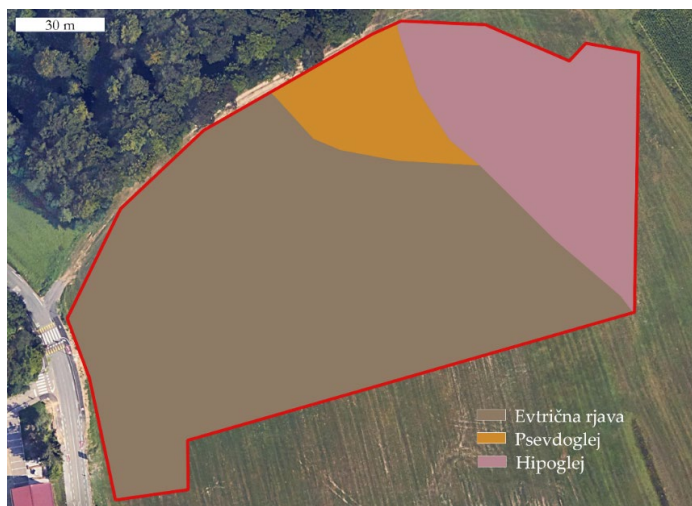
Vir: lasten, 2025. Podatki: ARSO, 2025.



**Slika 8: Raba tal.**

Vir: lasten, 2025. Podatki: MKGP, 2025; Google Satellite, 2025.

Zgornji višji del območja ima evtrično rjavo prst, tu so njive, medtem ko je osrednji in spodnji del območja načrtovanih podeželskih vrtov iz psevdoglejenih in ogljenih prsti (Slika 9). Ta del bo nasipan z zemljo, ki bo izkopana ob gradnji stanovanjske skupnosti.



**Slika 9: Tipi tal.**

Vir: lasten, 2025. Podatki: MKGP, 2025; Google Satellite, 2025.

## 5 Potenciali za podeželski skupnostni vrt Jurovski Dol

Načrtovanje skupnostnih vrtov na podeželju se opira na več prostorskih, družbenih in institucionalnih dejavnikov, ki skupaj omogočajo njihovo vzpostavitev in dolgoročno delovanje. Jurovski Dol, ki leži v občini Sveta Ana v osrčju Slovenskih goric, izkazuje več ugodnih pogojev za ustanovitev tovrstnega vrta, kar potrjuje tako analiza prostora kot tudi družbeni kontekst.

**Kmetijska tradicija in primerno okolje:** Jurovski Dol leži v pokrajini Slovenske gorice, ki ima dolgo tradicijo kmetijstva. Reliefno razgiban teren, prisotnost kakovostnih tal in zmerno celinsko podnebje omogočajo raznoliko pridelavo vrtnin. Čeprav je danes večina prebivalstva zaposlena v drugih sektorjih, kmetijsko znanje v kraju ostaja pomemben kapital. Kot poudarja Hribernik (2020), so »lokalne kmetijske prakse na podeželju pogosto še vedno del kolektivnega znanja in kulturne identitete skupnosti«. To znanje predstavlja dragoceno podlago za uspešno delovanje skupnostnega vrta.

**Razpoložljivost zemljišč:** Slovenija je sicer znana po razdrobljeni zemljiški strukturi, vendar ravno na podeželju, kot je Jurovski Dol, obstaja večje število neizkoriščenih ali manj intenzivno izkoriščenih kmetijskih zemljišč, ki bi jih lahko preoblikovali v skupnostne vrtove. Ključno je, da so te parcele lahko dostopne, primerno osončene ter imajo možnost za dostop do vode. Kot navaja analiza Zavoda za prostor (2021), je racionalna raba obstoječih zemljišč eden ključnih korakov k ohranjanju odprtega podeželskega prostora in zmanjševanju pritiska na nova zemljišča.

**Potencialni interes prebivalcev:** V zadnjih letih se tudi na podeželju kaže porast zanimanja za samooskrbo, lokalno pridelano hrano in aktivno preživljanje prostega časa v naravi. Takšni trendi so opazni tudi v Jurovskem Dolu, kjer ima lokalna osnovna šola v svojem programu izbirni predmet *Sodobno kmetijstvo*. To kaže na oblikovanje zanimanja za kmetijske in vrtnarske teme že med mlajšimi generacijami. Kot poudarja Belec (2019), so »povezovalni projekti, ki vključujejo različne starostne skupine, ključni za dolgoročno vitalnost podeželskih skupnosti«.

**Občinska podpora za razvoj podeželja:** Občina Sveti Jurij je v zadnjih letih izvajala več projektov, ki so sofinancirani s strani Evropskega kmetijskega sklada za razvoj podeželja (EKSRP), med njimi učne in tematske poti ter programi za promocijo zdravega življenjskega sloga. Takšna naravnost kaže na institucionalno odprtost za trajnostne projekte, v katere sodijo tudi skupnostni vrtovi. Kot ugotavlja analiza Ministrstva za kmetijstvo, gozdarstvo in prehrano (2022), so skupnostni vrtovi učinkovito orodje za krepitev socialne kohezije in prispevek k trajnostnemu razvoju na lokalni ravni.

## 6 Načrt podeželskega skupnostnega vrta Jurovski Dol

Glede na geografske značilnosti območja je načrtovan podeželski skupnostni vrt v Jurovskem Dolu v Slovenskih goricah sestavljen iz naslednjih enot:

**Osrednji skupni prostor (cca. 20-30 % površine):** ta del bi bil srce vrta, namenjen vsem uporabnikom:

- *Vhod in informacijska točka:* ob vhodu bi bila lesena tabla z zemljevidom vrta, pravili uporabe, kontaktnimi informacijami in morda urnikom delavnic.
- *Centralna "hiška orodja" ali nadstrešek:* manjši, enostaven objekt za shranjevanje skupnega orodja (lopate, vile, samokolnice), zalivalnih posod in morda nekaj klopi za počitek. Nadstrešek bi lahko služil med drugim kot zavetje pred soncem ali dežjem.
- *Prostor za druženje:* ob hiški/nadstrešku bi uredili tlakovan ali lesen prostor s klopmi in mizami, kjer bi se lahko vrtnarji srečevali, klepetali in delili izkušnje. Lahko bi bil tudi manjši piknik prostor.
- *Skupni zeliščni vrt:* urejene spiralne ali pravokotne gredice, posajene z različnimi zelišči (meta, melisa, timijan, rožmarin, sivka itd.), ki bi bile na voljo vsem članom. To bi bila tudi odlična demonstracijska površina.
- *Sadna drevesa/grmičevje:* ob robu skupnega prostora ali na strateških točkah bi posadili nekaj avtohtonih sadnih dreves (jablane, hruške) ali grmičevja (maline, ribez), katerih pridelek bi bil skupen.
- *Prostor za kompostiranje:* estetsko urejen in lahko dostopen prostor za odlaganje organskih odpadkov z individualnih gredic.

- *Skupna "eksperimentalna" gredica*: manjša gredica, kjer bi lahko skupaj poskušali gojiti nove sorte, izvajali mini-eksperimente z različnimi tehnikami ali gojili posebne rastline za prireditve. Namenjena bi lahko bila tudi za izobraževanje šolarjev.
- *Vodna točka*: centralna točka za zalivanje (npr. zbiralnik deževnice, priključek na vodovod), dostopna vsem.

**Individualne gredice (cca. 70-80% površine):** preostali del bi bil namenjen posameznim gredicam, ki bi bile jasno razmejene:

- *Velikost in oblika*: gredice bi bile enakomerno velike, npr. 20-30 m<sup>2</sup> (odvisno od celotne površine). Bile bi lahko pravokotne, kar omogoča učinkovito izrabo prostora.
- *Dostop*: med gredicami bi bile urejene dovolj široke poti iz drobljenca, lesnih sekancev ali travne ruše, ki bi omogočale enostaven dostop do vsake gredice z ročnim vozičkom ali samokolnico.
- *Označevanje*: vsaka gredica bi imela majhno leseno tablo s številko ali imenom najemnika.
- *Fleksibilnost*: najemniki bi imeli proste roke pri izbiri pridelkov in načina obdelave, seveda v okviru določenih pravil (npr. prepoved uporabe kemičnih škropiv).



Slika 10: Shematski prikaz podoželskega skupnostnega vrta v Jurovskem Dolu v Slovenskih goricah.

Vir: lasten.

### **Vizualni elementi in estetika:**

- *Naravni materiali:* uporaba lesa za klopi, table, kompostnike in morebitne robnike gredic bi prispevala k naravnemu in toplemu videzu.
- *Žive meje ali ograja:* ob robu vrta bi lahko posadili živo mejo iz avtohtonih rastlin, ki bi nudila zavetje in privabljala koristne žuželke, hkrati pa zagotavljala mejo.
- *Cvetje in okrasne rastline:* ob skupnih poteh in na robovih posameznih gredic bi lahko posadili cvetoče rastline (npr. ognjič, kapucinka), ki bi polepšale prostor in privabljale oprashačevalce.
- *Umetniški pridih:* morda bi lahko kakšen lokalni umetnik prispeval manjšo skulpturo ali instalacijo, ki bi odražala povezanost z naravo in skupnostjo.

Takšen hibridni model bi Jurovskemu Dolu omogočil, da maksimira koristi skupnostnega vrta – od samooskrbe in zdravega življenja do krepitev socialnih vezi in izmenjave znanja.

### **Odnos občine do podeželskega skupnostnega vrta:**

V nadaljevanju so predstavljene tri podpore, ki jih občinska uprava v občini Sveti Jurij v Slovenskih goricah ponuja podeželskemu skupnostnemu vrtu. O teh podporah smo se pogovarjali in sprejeli sklepe na dveh sestankih z občinsko upravo in investitorjem:

- Občina sodeluje v programih Evropskega kmetijskega sklada za razvoj podeželja (EKSRP) prek Lokalnih akcijskih skupin (LAS Ovtar Slovenskih goric), ki podpirajo lokalne projekte, kot so učne poti, sprehajalne poti in spodbujanje zdravega načina življenja. To kaže na občinsko usmerjenost v trajnostne projekte, kar pomeni, da bi skupnostni vrt lahko prejel podobno podporo.
- Občina redno objavlja javne razpise za sofinanciranje različnih programov, vključno s kulturnimi projekti in projekti društev. Skupnostni vrt bi lahko bil primer takšnega lokalnega projekta, primerneza za pridobitev občinskih sredstev.
- Župan in občinski svet aktivno podpirajo infrastrukturne in razvojne projekte – od investicij v vrtce do sanacije plazov in urejanja poti. Ta trend nakazuje

pripravljenost občine, da podpira projekte, kot je skupnostni vrt, še posebej če prispevajo h kakovosti življenja.

## 7 Sklep

Jurovski Dol v Slovenskih goricah ima ugodne naravne in družbene pogoje za vzpostavitev skupnostnega vrta. Kombinacija kmetijske tradicije, razpoložljivosti zemljišč, interesa prebivalstva in občinske podpore predstavlja trdno osnovo za vzpostavitev vrtov, ki bodo prispevali k lokalni samooskrbi, okoljski odpornosti in povezovanju skupnosti. Uporaba orodij, kot je PermaPlan, ki združuje lidarske podatke s permakulturnimi načeli, omogoča načrtovanje vrta, ki bo prostorsko in funkcionalno ustrezno umeščen v pokrajino.

### Opomba

PermaPlan je orodje za načrtovanje skupnostnih vrtov z uporabo QGIS in permakulture. Leta 2025 je prejel bronasto priznanje Gospodarske zbornice Slovenije, ARIS, Ministrstva za izobraževanje ter Turistične zveze Slovenije. Inovacija temelji na sodobnem in celovitem modelu za optimizacijo trajnostne rabe naravnih virov, katerega glavni cilj je izboljšanje samooskrbnosti gospodinjstev in krepitev kakovosti bivanja lokalnih skupnosti. Z uporabo naprednih prostorskih tehnologij, kot so geografski informacijski sistemi (GIS), daljinsko zaznavanje (remote sensing) in večkriterijska lokacijska analiza, inovacija omogoča podrobno in znanstveno utemeljeno načrtovanje zemljišč na ravni posameznih parcel.

### Literatura

- Agencija Republike Slovenije za okolje. (2023). *Podnebni podatki za območje Slovenskih goric*. Ljubljana: ARSO. Pridobljeno s <https://www.arso.gov.si>
- Alaimo, K., Packnett, E., Miles, R. A., & Taylor, D. E. (2008). Community Gardens: Health, Environment, and Social Benefits. *Journal of Extension*, 46(2), 2FEA1.
- Bartelds, H. (2020). *Exploring the socio-ecological benefits of community gardens in rural areas: A case study in the Netherlands*. Master's thesis, Wageningen University & Research.
- Belec, M. (2019). *Podruželski razvoj in trajnostne skupnosti*. Ljubljana: Založba Geografija.
- Eko podeželje (2023). »Povezovanje naravnih danosti in družbenih pobud pri razvoju vrtov na podeželju«. *Eko Podeželje*, št. 2, str. 34–42.
- Ferris, J., Norman, C., & Sempik, J. (2001). People, Land and Sustainability: Community Gardens and the Social Dimension of Sustainable Development. *Social Policy & Administration*, 35(5), 559–568.
- Focus, Društvo za sonaraven razvoj. (2022). *Skupnostni vrtovi kot dobre prakse trajnostnega upravljanja z viri skupnosti*. Ljubljana: Focus. Dostopno na: [https://focus.si/wp-content/uploads/2022/02/Skupnostni\\_vrtovi\\_dobre\\_prakse.pdf](https://focus.si/wp-content/uploads/2022/02/Skupnostni_vrtovi_dobre_prakse.pdf)
- Ghose, R. (2008). The Black Arts of Community Geography. *Urban Geography*, 29(5), 450-459.
- Google. (2025). *Jurovski dol, Slovenija* [satelitski posnetek Google Maps – Satellite]. Pridobljeno 20. marca 2025 s <https://earth.google.com/>.

- Hribernik, T. (2020). *Kulturna krajina in agrarne prakse v SV Sloveniji*. Maribor: Filozofska fakulteta Univerze v Mariboru.
- Hume, C., Grieger, J. A., Kalamkarian, A., D'Onise, K., & Smithers, L. G. (2022). *Community gardens and their effects on diet, health, psychosocial and community outcomes: A systematic review*. *BMC Public Health*, 22, 1247. <https://doi.org/10.1186/s12889-022-13591-1>
- Kladnik, D. (2018). *Geografski atlas Slovenije: Narava, prebivalstvo, gospodarstvo*. Ljubljana: Založba ZRC.
- Milligan, C., & Gatrell, A. (2006). A Place Where People Can Flourish: Community Gardens and Health. *Health & Place*, 12(4), 515-524.
- Ministrstvo za kmetijstvo, gozdarstvo in prehrano RS (2022). *Skupnostni vrtovi kot del lokalnega razvoja – Priložnosti v okviru EKSRP*. Dostopno na: <https://www.gov.si/mkgp>
- Mlinšek, D. (2017). *Krajinska pestrost Slovenskih goric in možnosti za trajnostni razvoj podeželja*. Maribor: Fakulteta za kmetijstvo in biosistemske vede.
- MOL (Mestna občina Ljubljana). (2021). Predlog Strategije razvoja podeželja in urbanega kmetijstva Mestne občine Ljubljana za obdobje 2021-2027. Mestna občina Ljubljana. Dostopno na: [https://www.ljubljana.si/assets/MOL\\_dokumenti/Prostor/Druzbeno\\_planiranje/Strategija\\_razvoja\\_podezelja\\_in\\_urbanega\\_kmetijstva\\_MOL\\_2021-2027\\_Predlog.pdf](https://www.ljubljana.si/assets/MOL_dokumenti/Prostor/Druzbeno_planiranje/Strategija_razvoja_podezelja_in_urbanega_kmetijstva_MOL_2021-2027_Predlog.pdf) (Preverjeno 28. junij 2025).
- Novljan, K. (2025). *Študije dobrih primerov šolskih vrtov v osnovni šoli : magistrsko delo*. Magistrsko delo. Ljubljana : K. Novljan. Pridobljeno s: <https://repozitorij.unilj.si/IzpisGradiva.php?lang=slv&cid=168768>
- Občina Sv. Jurij v Slovenskih goricah. (2020). *Prostorski načrt občine in naravnogeografske značilnosti območja*. Sv. Jurij v Slov. goricah: Občinska uprava.
- Soga, M., Gaston, K. J., & Yamaura, K. (2017). Gardening is beneficial for health: A meta-analysis and review. *Preventive Medicine Reports*, 5, 92-99.
- Statistični urad Republike Slovenije. (2025). Prebivalstvo po: občina/naselje, leto, meritve [Podatkovna baza SiStat]. Retrieved September 18, 2025, from <https://pxweb.stat.si/SiStatData/pxweb/sl/Data/-/05C5003S.PX>
- Urbani vrtovi – zelene oaze Celja. (2017). *Urbani vrtovi – zelene oaze Celja*. Celje: Mestna občina Celje.
- Vrt, skupnost in prostor (2020). *Zbornik prispevkov s konference o urbanih in podeželskih vrtovih*. Ljubljana: Urbanistični inštitut RS.
- Zavod za prostor (2021). *Usmeritve za trajnostno rabo zemljišč na podeželju*. Dostopno na: <https://www.zavodzaprostor.si/usmeritve>
- Zavod za vinogradništvo in vinarstvo. (2019). *Vinorodna območja in sonaravna raba tal v Slovenskih goricah*. Ptuj: Kmetijsko gozdarski zavod Ptuj.

## Povzetek

Raziskovanje pomena skupnostnih vrtov na podeželju razkriva njihovo večplastno in izjemno pomembno vlogo pri krepitvi lokalnih skupnosti, spodbujanju zdravja ter izboljševanju prehranske varnosti. V kraju, kot je Jurovski Dol v Slovenskih goricah, kjer obstajajo ugodni naravni pogoji, kmetijska tradicija in izražen interes za trajnostni razvoj, imajo skupnostni vrtovi velik potencial za dolgoročni vpliv. Obstoječe raziskave potrjujejo, da sodelovanje v skupnostnem vrtnarjenju pozitivno vpliva na duševno zdravje, saj zmanjšuje stres in tesnobo. Poleg tega omogoča več fizične aktivnosti, kar prispeva k boljšemu splošnemu počutju in nižjemu indeksu telesne mase (ITM). Skupnostni vrtovi omogočajo tudi dostop do svežih in hranljivih živil, kar izboljšuje prehransko varnost prebivalcev – pomemben dejavnik za manjša naselja, kjer ni vedno zagotovljena lokalna ponudba kakovostne hrane. Zanimiv je tudi vpliv na kognitivno zdravje starejših. Raziskave kažejo, da vrtnarjenje in stik z naravo pozitivno vplivata na kognitivne sposobnosti, in lahko celo zmanjšata tveganje za demenco. V kontekstu Jurovskega Dola, kjer živi precejšen delež starejšega prebivalstva, bi vključevanje teh generacij na skupnostni vrt, lahko predstavljalo pomembno preventivno zdravstveno strategijo. Na podlagi teh ugotovitev sklepamo, da ima vzpostavitev skupnostnega vrta v Jurovskem Dolu v Slovenskih goricah potencial, da postane model dobre prakse, ki povezuje zdravje, samooskrbo, medgeneracijsko sodelovanje in trajnostni razvoj podeželja.