

DRAVSKO POLJE – RURBANA POKRAJINA

VLADIMIR DROZG

Univerza v Mariboru, Filozofska fakulteta, Maribor, Slovenija
vladimir.drozg@siol.net

Zaradi urbanizacije se agrarnost Dravskega polja vse bolj izgublja, v pokrajini je vse več urbanih elementov, zato termin rurbana pokrajina. Rurbanost Dravskega polja določajo objekti regionalnega pomena, nastali v obdobju industrializacije, kot je Kidričevo, letališče Edvarda Rusjana, kanal za HE Zlatoličje, infrastrukturni objekti ter območja melioriranih kmetijskih zemljišč. Zaradi intenzivne stanovanjske gradnje se je ruralna podoba naselij skoraj izgubila, prevladujejo urbani tipi stanovanjske hiše in urbani floris naselij, spremenjena so središča ter značilnosti prometnic. V gospodarski strukturi neagrarne dejavnosti povsem prevladujejo nad agrarnimi, samo obseg kmetijskih zemljišč še govori o agrarni dejavnosti. Znak urbanosti so še številne povezave javnega prometa z bližnjimi urbani središči. Na območju je tudi vse več dejavnosti, značilnih za urbana območja: odlagališča odpadkov, objekti za pridobivanje energije, rekreacijska območja regionalnega značaja. Rurbanost ni na celotnem območju enaka, bolj izrazita je v bližini treh regionalnih središč.

DOI
[https://doi.org/
10.18690/um.ff.11.2023.1](https://doi.org/10.18690/um.ff.11.2023.1)

ISBN
978-961-286-806-2

Ključne besede:

Dravsko polje,
urbanost,
urbani elementi,
rurbanost,
regionalna geografija



Univerzitetna založba
Univerze v Mariboru

DOI
[https://doi.org/
10.18690/um.ff.11.2023.1](https://doi.org/10.18690/um.ff.11.2023.1)

ISBN
978-961-286-806-2

Keywords:

Dravsko polje,
urbanity,
urban elements,
rurbanity, regional
geography

DRAVSKO POLJE REGION – RURBAN LANDSCAPE

VLADIMIR DROZG

University of Maribor, Faculty of Arts, Maribor, Slovenia
vladimir.drozg@siol.net

Due to urbanization the agrarian structure of Dravsko polje is decreasing, with urban characteristics prevailing. Dravsko polje is no longer a rural area, nor an urban area as such the term rurban landscape illustrates it better. The rurbanity of Dravsko polje is defined by several elements of regional importance: Kidričevo – an industrial town, Edvard Rusjan airport and the infrastructure network of highways and power lines. Other elements that characterize rurbanity are intensive housing, the urban ground plan of settlements, the transformation of a settlement's central area and the modernization of road networks. In Dravsko polje's economic structure services are much more dominant than agriculture, public transport is at a higher level than in other areas, and there are activities usually found in urban areas such as recreational facilities, waste disposal and solar power stations. Rurbanity is not at the same level across the whole territory, being higher near regional centres.



University of Maribor Press

Uvod

Pojma podeželje in mesto označujeta gospodarske, socialne, kulturne in morfološke posebnosti pokrajine. V geografiji se pojavljata že v najstarejših zapisih, a od takrat se je v družbi in pokrajini marsikaj spremenilo. Urbanizacija, industrializacija, terciarizacija, socialna heterogenost, večje blagostanje, večja mobilnost, modernizacija življenja na sploh, vse to je povzročilo, da sta se tako mesto kot podeželje močno spremenila in to tako, da so nekatere razlike med njima še očitnejše, hkrati pa postajata vse bolj podobna drug drugemu.

V splošnem sta oznaki gotovo še ustrezni, še posebej, kadar ju uporabljamo kot tipološki oznaki za značilnosti pokrajine. Na nivoju konkretnega pa ne odražata več pokrajine iz začetka 21. stoletja. To velja tudi za Dravsko polje. Je to še podeželje, morda preoblikovano podeželje ali povsem nova entiteta, v kateri so le še ostanki nekdanje ruralnosti? Že Mirko Pak je v študiji o Dravskem polju iz leta 1969 (Pak 1969) ugotavljal različno stopnjo urbanizacije in deagrarizacije naselij, oziroma bolj in manj izrazito urbaniziranost območja. 50 let pozneje so urbane poteze še izrazitejše, ruralnost pa še bolj spremenjena in okrnjena.

V nadaljevanju obravnavamo rurbanost Dravskega polja. Prikazati želimo vsestransko urbanizirano in modernizirano kulturno pokrajino, ki jo je potrebno tudi ustrezno imenovati. Pojasnjevanje prostora vključuje premislek o našem dojemanju in razumevanju sveta. Ne nazadnje se v tem kaže sposobnost vede, da zmore prepoznati razmere v pokrajini in slediti tamkajšnjim spremembam.

Opredelitev pojava

Med številnimi dualizmi, s katerimi geografi opisujemo svet, se eden nanaša na mesto in podeželje. Kot piše Siebel, ta izhaja iz potrebe po zamejevanju in definiranju mesta; torej: mesto – ne-mesto oziroma podeželje (Siebel 2004). Očitno nekoč podeželje ni bilo pojmovano kot posebno območje, temveč je le mesto izstopalo od prevladujočega in je zato potrebovalo posebno opredelitev. A opredeljevanje enega nujno vključuje tudi opredelitev nasprotnega. Tako že v pisanju Ratzla najdemo pojem podeželje, ki se je ob koncu 19. stoletja uveljavil v geografskem besednjaku.

Podeželje in mesto sta bila sprva pojmovana kot različni območji, tako v socialnem, gospodarskem, kulturnem in tudi fizičnem smislu. Mesto kot območje goste pozidanosti, zgostitve proizvodnih in storitvenih dejavnosti, socialne raznolikosti, odtujenosti od narave, posebne kulture, napram območju redkejše poseljenosti, kmetovanja in sožitja z naravo, iz česar je nastala kultura ruralnosti. Zelo verjetno je bilo takšno razlikovanje upravičeno še v 19. stoletju, čeprav, in to je potrebno posebej poudariti, so obstajale vezi med območjema, včasih bolj, včasih manj tesne, že vso preteklost.

Z razvojem manufakture, industrializacijo in urbanizacijo so postajale povezave med območjema še intenzivnejše in raznovrstnejše. A razmerje med mestom in podeželjem vsaj v 19. in 20. stoletju ni bilo enakovredno, iz česar izvira »urbano-centrično«pojmovanje podeželja, upravičeno zgolj iz perspektive mesta, ne pa z vidika celotnega prostora (v smislu zemeljskega površja oziroma ekumene), saj lastnosti podeželja ne upošteva. Po tem pojmovanju so bila mesta ves čas izvor družbenih in tehničnih inovacij, gospodarske in upravne moči ter kulturnih vzgibov. Vpliv in pomen podeželja pa je bil omejen na pridelovanje hrane, pridobivanje surovin, dovajanje delovne sile in ustvarjanje (ruralne) kulture, v kateri so se kopičile izkušnje in znanje, ki je ob tem nastajalo.

Sčasoma, predvsem pa v obdobju urbanizacije, se je na obrobju mest, na podeželju, pojavljalo vse več objektov in dejavnosti, ki niso bile del agrarnega gospodarstva. Z urbanizacijo, v širokem pomenu besede, se je na podeželje širil mestni način življenja, z modernizacijo, prav tako v širokem pomenu besede, pa se je spreminjala nekdanja agrarnost življenja in gospodarstva. Podeželje tako izgublja nekdanje lastnosti agrarne pokrajine in postaja podobno urbanim območjem.

Še bolj je postajala meja med urbanim in ruralnim porozna proti koncu 20. stoletja, ko so vezi med mestom in podeželjem postale intenzivnejše ter raznovrstnejše in ko se podeželje ni več razvijalo po vzoru in nareku urbanih območij, temveč z izrabljanjem lastnih, endogenih potencialov. Del podeželja je danes hibridna pokrajina, kjer sta urbanost in ruralnost prepleteni med seboj in v nekaterih pogledih vse bolj podobni druga drugi. Socialna struktura prebivalcev in njihov življenjski slog, gospodarske dejavnosti, ekološke razmere in oblike prostorskih struktur postajajo vse bolj podobne, skoraj enake kot v urbanih območjih, saj so dejavniki, ki ju oblikujejo, isti.

Hibridnost podeželja nikakor ni nov pojav, med mestom in podeželjem je vedno obstajala povezanost in soodvisnost. Morda so bile vezi do 16. stoletja skromnejše, v obdobju industrializacije in urbanizacije pa so postajale vse tesnejše; spomnimo le na delavsko kmečko prebivalstvo, na izvor energije in surovin, na tržišče za industrijske proizvode. Kokole je pisal o ruralno urbanem kontinuumu (Kokole 1973), poznan je termin urbani obroč, oba izpostavljata prehodno območje, kjer se urbani pojavi prepletajo s podeželskimi. Zaradi večjega razvojnega naboja se razmerje med ruralnostjo in urbanostjo vse bolj preveša na stran slednje. Hkrati tudi na podeželju prihaja do modernizacije socialnega, gospodarskega in kulturnega življenja, kar spreminja strukturo nekoč agrarne pokrajine. Zato je povsem umestno vprašanje, ali je *podeželje* še ustrezen izraz za takšno območje, četudi s pridevnikom, ki nakazuje kvalitativno spremembo v smeri urbanosti, na primer bolj urbanizirano in manj urbanizirano podeželje. Še vedno je samostalni *podeželje* osnova, ki mu je dodan tak ali drugačen pridevnik oziroma presežnik.

V literaturi se pojavlja več oznak, ki ponazarjajo tovrstno preoblikovanje prostora. Zaslediti je mogoče Broadacre city (Wright, v Werner 1995), Zwischenstadt (Sieverts 2000), Stadtlandschaft (Kühne 2008), Agropolitana (Ferrario 2009), bolj in manj urbanizirano podeželje (Drozg 1999), Hybridlandschaft, rurbana pokrajina. Slednja je sestavljanka iz besed *ruralno* in *urbano* ter pomeni zmes, preplet obojega. A oznaka se uporablja neenotno. Lahko označuje zunanji rob mest, kjer se med urbani oblikami rabe tal pojavljajo tudi agrarne, sociologom pomeni način življenja prebivalcev, ki je mešanica urbanega in ruralnega (Spletni vir 14), v geografiji uporabljamo termin rurbanizacija za oznako procesa spreminjanja mestnega in podeželskega načina življenja (Kladnik 1999, geslo Rurbanizacija).

S terminom je mogoče ponazoriti tudi tip pokrajine, kjer se prepletata ruralno in urbano, mesto in podeželje. Po vsebini je enak ali zelo podoben terminu urbanizirano podeželje, vendar slednji nakazuje stopnjo transformacije podeželja. Rurbana pokrajina pa je kvalitativna oznaka za pokrajino, ki ni ne podeželje, ne mesto, temveč območje s svojsko strukturo v smislu ekonomskih, socialnih in morfoloških značilnosti. Lahko je v njej več urbanih ali več ruralnih lastnosti, običajno je njuno razmerje lokalno različno, kar pomeni, da je tudi rurbana pokrajina raznolika, diferencirana. Nasprotje rurbani pokrajini je, denimo, romantično podeželje, kjer v ospredju ni strukturni – razvojni vidik, temveč varovanje nekdanje kulturne pokrajine.

Na rurbano pokrajino lahko gledamo tudi kot na obliko kulturne pokrajine. Že Brinckerhoff Jackson je pisal o »pokrajini tri« kot (za zdaj) zadnji razvojni fazi pokrajine, v kateri urbane strukture prekrijejo »pokrajino ena« in »pokrajino dve«, v katerih je razvidno sozvočje med človekom in naravo in raznovrstne oblike prilagoditve človeka naravnim razmeram (Brinckerhoff Jackson 1984). V pokrajini tri se vzpostavljajo novi elementi, ki odražajo nov način gospodarjenja, kulture, socialnih odnosov in življenja nasploh. Nove strukture prekrijejo ali modificirajo nekdanje. Pokrajina dve se vse bolj izgublja v lastnostih pokrajine tri. In podobno kot je mogoče opredeliti elemente, ki tvorijo pokrajino ena in pokrajino dve, ima tudi pokrajina tri svoje posebnosti.

Značilnosti rurbane pokrajine

Omenili smo, da rurbano pokrajino tvorijo urbani in ruralni elementi. Urbanost in ruralnost sta zelo splošna pojma, ki vključujeta različne vsebine, od fizičnih, socialnih, gospodarskih, do kulturnih. Kadar ju skušamo razbrati v prostoru, moramo izhajati iz fizičnih lastnosti, tistih, v katerih se materializirajo gospodarske, socialne in kulturne razmere. Izbor lastnosti rurbane pokrajine je prav lahko sporen, kajti podoba obravnavanega pojava je odvisna od elementov, s katerimi ga spoznavamo. Poleg tega razumevanje prostora (pokrajine) ni povezano samo s fizičnimi lastnostmi elementov, temveč tudi z njihovo vrednostjo in pomenom. Ta pa je lahko skrit, prikrit in narobe razumljen. Ker gre pri rurbanosti za preplet ruralnega in urbanega, smo opredelili elemente iz obeh polov.

V kontekstu povedanega rurbano pokrajino določajo naslednje posebnosti:

- *Obsežna stanovanjska gradnja*; veliko novogradenj je posledica priseljevanja, manjši del pa izboljševanja bivalnih razmer domačinov. Prevladujejo prostostoječe enostanovanjske hiše, vse pogosteje v obliki sosesk, pojavljajo se še majhni bloki in vrstne hiše. Z novo obliko objektov in novo umestitvijo v prostor se na območje širi nova estetika, kakršna je značilna za urbana območja, tloris in podoba agrarnih naselij pa se vse bolj izgubljata med novimi objekti. Ob tem nastajajo tudi novi simboli, v katerih se odraža nova družbena realnost. Nekdaj čvrsta in prepoznavna struktura naselij je močno razpadla.
- *Množica gospodarskih dejavnosti*. Na rurbanem območju se povečuje število in vrsta novih gospodarskih dejavnosti in kar je pomembno, niso namenjene lokalnim potrebam, temveč širšemu območju. Največ novih gospodarskih subjektov je v

storitvenem sektorju. Veliko število gospodarskih subjektov je znak ekonomsko aktivnega prostora. Nove gospodarske dejavnosti pomenijo tudi nove priselitve in sprožajo dnevne migracije iz urbanih območij. Zaradi povečanja števila gospodarskih subjektov nastajajo nova obrtno proizvodna območja, gospodarski in poslovni objekti ter infrastruktura, ki spremlja tovrstne dejavnosti, recimo na informacijskem in medijskem področju. Dodajmo še, da tudi dostopnost do osnovnih oskrbnih in storitvenih dejavnost kaže rurbanost območja.

- *Dejavnosti, povezane z bližnjimi urbanih območji.* Na rurbanem območju so dejavnosti, ki služijo potrebam bližnjih urbanih središč, a so iz različnih razlogov nameščene zunaj mest. Večinoma so to industrijske cone ter objekti tehnične in komunalne infrastrukture.
- *Prometna povezanost z regionalnimi središči.* Delež prebivalcev, ki dnevno potujejo na delo, je visok, tudi življenjski slog velikega dela prebivalcev jih sili v visoko mobilnost. Na rurbanem območju obstajajo različne oblike javnega prometa (avtobus, vlak), visoka frekvenca voženj, razvejano je omrežje kolesarskih poti. Sem sodi še pospešena modernizacija prometnega omrežja s krožišči, širšimi prometnicami, kolesarskimi potmi, hodniki za pešce.
- *Gostota medijsko informacijske infrastrukture.* Informacije so pomemben del sodobnega vsakdana, pogoste so tudi v pejsažu urbaniziranega podeželja. Reklamni panoji ob prometnicah in vsakršna druga reklamna sporočila prenašajo na podeželje urbani utrip življenja in vrednote, ki so zanj značilne.
- *Sodobno kmetijstvo in gozdarstvo.* Kmetijstvo na rurbanem območju se razvija v dveh smereh; ena je tržno usmerjeno, mehanizirano in specializirano kmetijstvo, druga je ekološko kmetovanje, usmerjeno predvsem v pridelavo vrtnin in domačih proizvodov. S slednjo je pogosto povezan turizem kot dopolnilna dejavnost, prva pa se razvija po modelu industrijske proizvodnje – veliki obrati, mehanizacija, specializacija, monokulture. Podobno velja tudi za gozdarstvo, nekdanje ekstenzivno gospodarjenje z gozdovi je prešlo v intenzivno izkoriščanje lesne mase, pogosto v povezavi z dopolnilnimi in predelovalnimi dejavnostmi na kmečkih gospodarstvih.
- *Zavarovana območja narave.* Velika obremenjenost okolja v urbanih območjih je pogosto izravnana z zavarovanimi območji v okolici. V rurbani pokrajini so številna območja varovanja narave, ki imajo poleg ekološke tudi rekreativno funkcijo. Pogosta so tudi zavarovana območja drugih dobrin (vodni viri, minerali in rudnine).

- *Degradirana območja in prostorski konflikti.* Negativne posledice gospodarskega razvoja in življenja nasploh so prav tako del bivalnega okolja. Pojavljajo se v različnih oblikah, od onesnaženosti zraka, prsti, vode, do ogroženosti favne in flore. V kulturni pokrajini so območja degradacije odlagališča odpadkov, območja prekomerne onesnaženosti naravnih elementov, kar ogroža zdravje ljudi in živali, ter območja, ki so izpostavljena prekomernemu hrupu. Številni so prostorski konflikti med interesi različnih uporabnikov prostora, na Dravskem polju predvsem med interesi specializiranega kmetijstva in vodnim gospodarstvom, med varovanjem narave in izkoriščanjem mineralnih surovin, med varovanjem kmetijskih zemljišč in različnimi oblikami urbanizacije.

Poleg fizičnih oblik rurbano pokrajino določajo še nekatere nematerialne posebnosti. Navajamo tiste, ki jih je mogoče empirično podkrepiti s terenskim delom ali s statističnimi podatki:

- Demografske razmere. Določa jih predvsem rast števila prebivalcev, ki je posledica priseljevanja, pa tudi naravne rasti. Zaradi priseljevanja se povečuje delež aktivnega prebivalstva in izboljšuje starostna sestava.
- Življenjski slog prebivalcev. Večina prebivalcev rurbanega območja živi in deluje podobno kot prebivalci mest, živijo hibridni življenjski slog. Določa ga nadpovprečna dnevna mobilnost, predvsem zaradi izobraževanja in dela, bivanje v lastni hiši in s tem povezane dejavnosti v prostem času, delo od doma, ukvarjanje z rekreacijo.
- Upravna samostojnost. Zaradi ugodnih demografskih in gospodarskih razmer je na območju vzpostavljen sistem lokalne samouprave, kar prinaša samostojnost pri vprašanih razvojne usmerjenosti podeželja in zmanjšuje vpliv in moč urbanih središč. Poleg lokalne samouprave se lokalne skupnosti povezujejo v interesna združenja pri razvojnih projektih.
- Nastajanje nove identitete. Podoba podeželja je v veliki meri nastajala v mestih. Od tod ideje o romantičnem podeželju in varovanju kulturne pokrajine. Na rurbanem območju nastaja nova identiteta, povezana s samozavedanjem o kulturnih, gospodarskih in bivalnih potencialih območja. Zdi se, da še ni vzpostavljena toliko, da bi jo bilo mogoče z gotovostjo prepoznati. A idealizirana predstava, kakršno proizvajajo mediji in je antipod urbanega, to zagotovo ni.
- Ena od značilnosti sodobnih družb in posledično razmer v prostoru je raznolikost in raznovrstnost. Rurbana pokrajina je navznoter diferencirana,

ponekod so rurbane značilnosti zelo očitne, drugod nekoliko manj. Nekdaj enovito območje, z navznoter jasno strukturo, katero so v mnogočem določale naravne razmere, se je preobrazilo v območje različnih bitnosti. Na podeželju so vzniknile najrazličnejše dejavnosti s proizvodno, bivalno, rekreacijsko, turistično, energetske in ekološke vsebine.

Rurbanost Dravskega polja

Rurbanost Dravskega polja prikazujemo s prej navedenimi lastnostmi, ki smo jih zaradi nazornosti razdelali na podrobnejše vsebine.

Objekti regionalnega pomena

Zaradi ravnega površja ter bližine treh urbanih središč, je (bilo) Dravsko polje vseskozi pod pritiskom razvojnih silnic bližnjih mest in načrtov regionalnega pomena. V 70. letih, v obdobju ekspanzivnega družbenega in prostorskega razvoja, je bilo Dravsko polje zamišljeno kot razvojno območje središč v sosedstvu (Kokole 1973, 275–289). Tudi razvoj Maribora, deloma še Ptujja, je posegal na ravna, lahko zazidljiva zemljišča Dravskega polja. Območje je zajel proces suburbanizacije, ko so se intenzivno razvijala obmestna naselja Miklavž, Spodnje Hoče, Slivnica, Rače, Hajdina, Hajdoše, Skorba, Videm pri Ptujju.

Tekom zgodnje industrializacije in urbanizacije je bilo tod izvedenih več projektov, ki so zaradi velikopoteznosti in velikega merila spremenili strukturo in podobo do tedaj agrarnega območja. V agrarni pokrajini so pospešili urbanizacijo in transformacijo, o čemer piše tudi Pak (Pak 1969). Skupna lastnost izvedenih projektov je, da so posledica potreb bližnjih urbanih središč. Niso izšli iz lokalnih potreb, temveč so »prenešeni« od zunaj. Vsi projekti so nastali na kmetijskih zemljiščih, kar je zmanjšalo kmetijski potencial območja, a hkrati pospešilo urbanizacijo in gospodarski razvoj.

Med velike projekte regionalnega pomena štejemo izgradnjo Kidričevega in Tovarne glinice in aluminija, izgradnjo HE Zlatoličje in kanala med Mariborom in Ptujem, letališče Edvarda Rusjana, izgradnjo elektro prenosnega omrežja in transformatorskih postaj, izgradnjo avtoceste med Slivnico in Draženci, razglasitev območij varovanja narave ter območja melioracij.

Kidričevo:

Med letoma 1947 in 1954 je na Dravskem polju nastalo naselje, ki je imelo vse poteze majhnega industrijskega mesta (slika 1). Zasnovano je bilo v funkcionalističnem slogu in načelih, kakršna so bila v veljavi v prvi polovici 20. stoletja. Poudariti je potrebno, da, kar se urejanja prostora in urejanja naselij tiče, v tistem času ni bilo razlik med urejanjem mest in naselij na podeželju. Paradigme in načela, po katerih so se gradila mesta, so se uporabljala tudi pri urejanju podeželskih naselij. To je veljalo tudi za Kidričevo. »Za arhitekturo povojnega modernizma so značilni eksperiment, estetika minimalnega in inovacija,« piše Nataša Koselj v prikazu dela Danila Fürsta, avtorja urbanističnega načrta Kidričevega (Koselj 2013). Vse troje pa so lastnosti, ki so se preizkusile v mestih, ne na podeželju.

V bližini industrijskega obrata TALUM stojijo stanovanjski objekti za zaposlene, umeščeni so v zeleno okolje, obdajajo jih drevesa in zelenice. Oboje, stanovanja v bližini delovnih mest ter bivanje v zelenem, spominja na paradigmo vrtnega mesta, ki je v Zahodni Evropi nastala ob začetku industrializacije in je bil pogosto uporabljen model razvoja mest tudi drugod. Tudi razmestitev objektov povzema vzorec, značilne za urbana območja. Ob osrednji prometnici so na obeh straneh razmeščene centralne dejavnosti, stanovanjski bloki pa so razporejeni ob stranskih cestah. Razmestitev blokov ustvarja ortogonalni vzorec, objekti stojijo v nizu in so nekoliko zamaknjeni drug napram drugemu. Ob prometnicah so urejeni hodniki za pešce. Element urbane kulture so tudi garaže, ki so nekoliko odmaknjene od stanovanjskih objektov.

Stanovanjski bloki so zasnovani po funkcionalističnih načelih, a z elementi, ki asociirajo na ruralno okolje. Upoštevanje duha kraja in časa je bilo pogosto izhodišče in cilj urejanja naselij v tistih časih. Tlorisno razmerje blokov povzema zasnovano dolgega stegnjenega kmečkega doma, uporabljena je opeka kot dekorativni element, streha je dvokapna in s strmim naklonom, podobno kot pri kmečki hiši. Prvo zgrajeni stanovanjski bloki so enaki, kar govori o socialni enakosti stanovalcev, kasneje so bili zgrajeni še manjši četverčki, namenjeni predelavcem in inženirjem. Bloki so enaki, razlikujejo se zgolj po dekorativnih elementih, po obliki vhoda ter razmestitvi balkonov in lož. V naselju so delovale vse osnovne dejavnosti, od oskrbe, izobraževanja, kulture, uprave in rekreacije, do danes se je nabor še razširil. Omeniti je potrebno še monumentalno upravno stavbo tovarne, zgrajena je bila leta 1950, ki

ima številne poteze mestnih hiš; kot npr. tloris v obliki črke U, pritličje s stebri, na katerih sloni stavba, velika okna na fasadi, ravna streha.



Slika 1: Prvi načrt urbanistične ureditve Kidričevega iz obdobja 1945–1947

Vir: Ifko 1998, 53. Avtor: Danilo Fürst.

Današnje Kidričevo ima še več urbanih potez kot ob nastanku. Nabor dejavnosti je večji in raznovrstnejši, omenimo samo dom starostnikov, vrtec, bencinsko črpalko, hipermarket, sakralni objekt. Posodobljeno je prometno omrežje, cestna razsvetljava, pojavili so se reklamni panoji in nova parkirišča. V bližnjem naselju Njiverce se je razširilo območje enostanovanjskih hiš. Oblika novejših objektov v ničemer ne spominja na agrarno okolje – ravne strehe, tipska gradnja, velika okna, kovina kot gradbeni in dekorativni material.

HE Zlatoličje s hidroenergetskim kanalom Srednja Drava 1:

V srednjem toku Drave je zgrajena HE Zlatoličje, do katere je voda speljana po hidroenergetskem kanalu, ta se nadaljuje do HE Formin. Umetna struga ravnico deli na dva dela, ki sta med sabo le mestoma povezana, kar je zmanjšalo kmetijski potencial območja. Količina vode v strugi Drave zagotavlja biološki minimum za rečno floro in favno, zaradi nižjega vodostaja se je znižala tudi gladina podtalnice. Elektrarna je bila zgrajena leta 1969. Pridobljena energija je bila namenjena Tovarni glinice in aluminija, deloma tudi mariborski industriji.

Letališče Edvarda Rusjana:

Leta 1976 zgrajeno letališče bi naj omogočilo gospodarstvu SV Slovenije hitrejši dostop do oddaljenih tržišč. Objekt zavzema okoli 70 ha, skupaj z varstvenim območjem pa približno 110 ha. Predstavlja potencial za lokacijo novih dejavnost v bližini, a se vsa pričakovanja po sekundarnih učinkih niso izpolnila. Prav tako ostaja nerešen konflikt med hrupom, ki nastaja ob letalskem prometu, in bližnjimi stanovanjskimi območji.

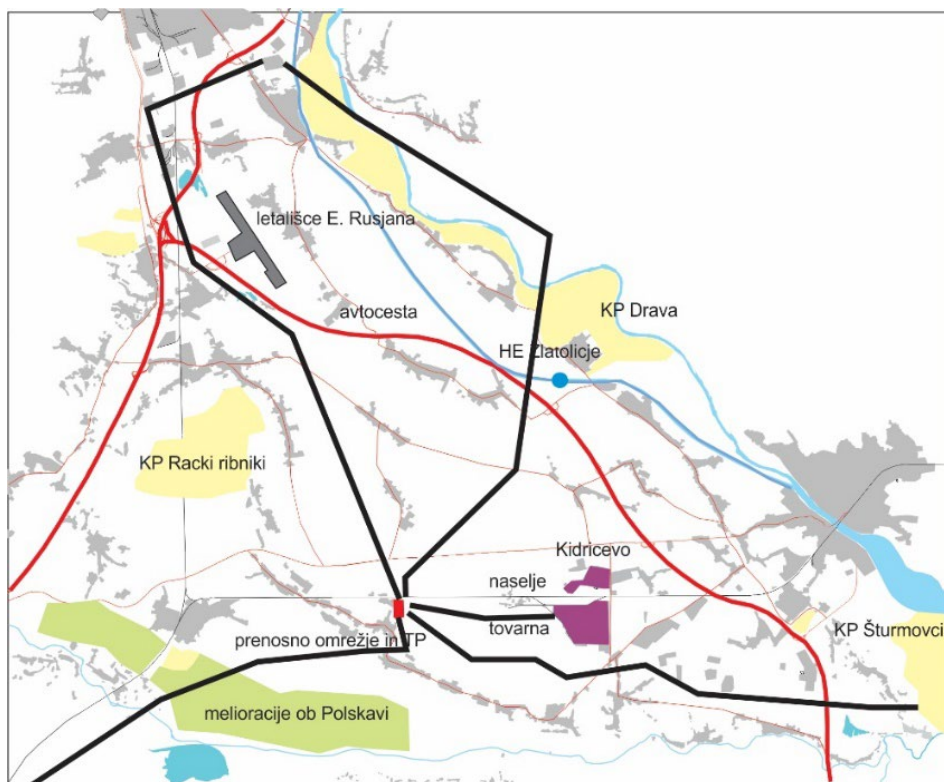


Slika 2: Letališče E. Rusjana in avtocestne povezave

Fotografija: Senegačnik

Melioracije ob Polskavi:

Med letoma 1976 in 1986, v obdobju intenzivnega poseganja v naravo, so bile izvedene obsežne melioracije na reki Polskavi, ki obrobja Dravsko polje na južni strani. Zgrajen je bil še zadrževalnik Medvedce ali Sestrško jezero, namenjen zadrževanju poplavnih voda, v sušnih obdobjih pa se voda uporablja za namakanje. Danes je jezero tudi pomemben habitat za ptice. Z melioracijami se je močno spremenila kulturna pokrajina, nekdanje čreti – mokrotni travniki, so bili izsušeni. Nadomestila so jih obsežna polja, namenjena za mehanizirano in industrializirano kmetovanje z monokulturami. Na območju delujejo trije kmetijski obrati.



Slika 3: Objekti regionalnega pomena na Dravskem polju

Plinovod:

Preko Dravskega polja poteka plinovod, ki je del evropskega prenosnega omrežja. Speljan je od Miklavža na Dravskem polju, mimo Dobrovc, Dravskega dvora, Brunšvika, Starošinc, Pleterja in naprej proti Rogatcu (Spletni vir 13). Podobno kot

druga infrastrukturna omrežja v pokrajini pomeni omejeno rabo zemljišč, določena varnostna tveganja, a je hkrati znak urbaniziranega območja (Spletni vir 13).

Avtoceste:

Preko območja vodita dve avtocesti, ki sta del 5. in 10. evropskega koridorja. Na avtocesti proti Celju, dokončana je bila leta 2005, so trije priključki, ki izboljšujejo dostopnost do regionalnih središč. Avtocesta Slivnica–Draženci je bila zgrajena leta 2009, na njej so štirje priključki: Slivnica, letališče Edvarda Rusjana, Marjeta, Hajdina in Ptuj (Spletni vir 3). Avtocesta poteka po sredi Dravskega polja in poleg treh drugih infrastrukturnih objektov deli območje na več delov, med katerimi so dograjene nove cestne povezave. Dravsko polje na južni in zahodni strani prečka železnica, ki prav tako omogoča dnevne migracije v regionalna središča.

Elektro prenosno omrežje:

Zaradi velikih porabnikov električne energije je bilo sredi prejšnjega stoletja zgrajenih več visokonapetostnih daljnovodov (110 in 400 kV) iz RTP Cirkovce proti Mariboru, leta 2022 pa proti Pincam. Bolj kot za energetske oskrbo gospodinjstev so pomembni za industrijo ter kot del prenosnega omrežja znotraj Evropske unije. Energetski koridorji delijo pokrajino in so urbani element v pejsažu, zaradi varnostnih pasov in elektromagnetnega valovanja prinašajo določene omejitve in varnostna ter zdravstvena tveganja, ne gre zanemariti tudi konflikta med pticami in visokonapetostnimi vodi.

Zavarovana območja narave:

Na Dravskem polju je več območij, kjer so zavarovani edinstveni biotopi. Zavarovana območja sicer niso izključno rurbani element, a njihov namen je varovanje narave pred posegi, ki so bolj verjetni na izpostavljenih območjih, kakršna so širša zaledja mest. V obdobju večje dojemljivosti za vprašanja okolja imajo še drugi pomen – ohranjanje prvobitne narave, divjine, nasprotja urbanemu. Zavarovana območja imajo poleg ekološke in izobraževalne funkcije še rekreacijsko, na večini so urejene učne in sprehajalne poti, primerne tudi za kolesarje.

Med večjimi zavarovanimi območji so Rački ribniki, ribniki oziroma glinokopna jezera pri Pragerskem, zadrževalnik Medvedce, struga reke Drave in Šturmovci (Spletni vir 11). Na nekaterih so urejene sprehajalne poti in informacijske table, kar pomeni, da imajo še izobraževalno funkcijo, namenjeno obiskovalcem. Poleg tega je tod veliko dendroloških spomenikov (največ je lip, gabrov, kostanjev in topolov).

Rurbanost grajenih struktur

Po letu 1960 je bila stanovanjska gradnja na Dravskem polju zelo intenzivna. Razlog ni toliko v demografski rasti, kot v izboljševanju stanovanjskih (bivalnih) razmer. Mnoge kmečke hiše so stanovalci prezidali, dozidali, najpogosteje pa nadomestili z novimi. Med letoma 1990 in 2010 se je intenzivnost gradnje stanovanj umirila, nato pa znova povečala; v zadnjih dveh desetletjih se je okreplila tudi gradnja gospodarskih objektov. V obdobju 2011–2021 je bilo največ novogradenj na suburbanem območju Maribora (v Račah 185, Miklavžu 113, Rogozi 76, Hotinji vasi 48, Ješenci 31, Zgornji Polskavi 79) in Ptuja (Hajdoše 18, Skorba 17, Lancova vas 13, Videm 12) (Spletni vir 7), a število stanovanjskih objektov se je povečalo skoraj v vseh naseljih.

Večina novih stanovanjskih objektov so prostostoječe enodružinske hiše, delež teh se je v začetku tega stoletja sicer zmanjšal, a ta oblika še vedno prevladuje. Pojavljati se je pričela organizirana stanovanjska gradnja v obliki sosesk, v suburbanih naseljih in občinskih središčih pa nastajajo tudi večstanovanjski objekti, večinoma majhni bloki. Z novogradnjami se je močno spremenila zgradba in oblika agrarnih naselij, ki so pridobila bolj urbani ali boljše, polurbani videz. Število stanovanj se najbolj povečuje na suburbanem območju Maribora in Ptuja, v naseljih ob regionalnih prometnicah med Mariborom in Ptujem ter Mariborom in Slovensko Bistrico ter v občinskih središčih. Nekoliko skromnejša rast števila stanovanj je v naseljih zunaj ožjih gravitacijskih območij urbanih središč, v naseljih ob prometnici med Ptujem in Slovensko Bistrico ter v osrednjem delu Dravskega polja.

Rurbane poteze stanovanjske gradnje se kažejo v naslednjih elementih:

Urbano ruralni tloris naselij

Naselja na Dravskem polju ležijo ob pedološki meji, ki razmejuje območja boljših in slabših kmetijskih zemljišč; primer: niz naselij na vzhodnem robu območja leži na meji med rjavimi prstmi, primernimi za njive, in aluvialnimi prstmi, primernimi za

travnike in gozd. Posledica tega je obcestna vas, ki se nahaja sredi območja različne namembnosti.

V kasnejšem prostorskem razvoju so bile naravne omejitve, ki so določale položaj naselja in razmestitev kmečkih hiš spregledane, zato so se naselja širila tudi na zemljišča, ki so pred tem veljala za nezazidljiva. Pogosto je na robu naselja nastala nova prometnica, ob njej pa nov niz stanovanjskih hiš (npr. v Rošnji, Brunšviku, Podovi) ali večje pozidano območje (npr. v Skorbi, Orehovi in Hotinji vasi, Vidmu pri Ptujju). A istočasno je mogoče zaznati nadaljevanje logike širjenja agrarnih naselij – nove stanovanjske hiše so umeščene v prostor na enak način kot kmečke hiše, večinoma ob osrednjo prometnico (slika 4). Obcestna vas se je na obeh koncih podaljševala in postajala vse daljša. V naseljih, kjer je bila stanovanjska gradnja intenzivnejša, je bila ob novi prometnici dodana še ena ali več, tako da je nastalo večje stanovanjsko območje oziroma novi del naselja.



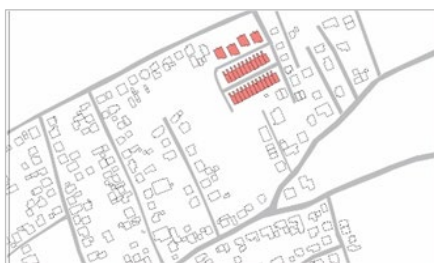
Slika 4: Deli naselij iz agrarnega (sivo) in urbano industrijskega (rdeče) obdobja
Opomba: zaradi merila prikaza so razvidna samo večja območja, ne pa posamezni objekti.



Lancova vas – objekti zapolnjujejo prosta zemljišča med kmečkimi hišami in na robu naselja.



Hajdoše – večje območje novih objektov na robu naselja.



Rogoza – soseska vrstnih hiš in malih blokov.



Podova – objekti ob novi prometnici.

Slika 5: Značilni tlorisi naselij

Položaj objektov kaže vdor novih meril urejanja in oblikovanja objektov v agrarno okolje: nekatere stanovanjske hiše so nastale v sklopu kmečkega doma, na dvorišču ali za gospodarskimi poslopji, nekateri objekti so nadomestili nekdanje bivališče (gospodarsko poslopje pa je ostalo nespremenjeno), največ pa jih je nastalo na robu naselja. Raznovrstnost položajev novogradenj kaže pomanjkljiva in vprašljiva oblikovalska merila, ki niti ne ohranjajo ruralne strukture vasi niti ne vzpostavljajo urbane. Novi stanovanjski objekti in kmečke hiše tako stojijo drug ob drugem, podoba naselja je zmes sodobnega in avtohtonega. Vsekakor gre za nenavaden način urejanja agrarnih naselij, lahko bi ga označili kot zmes racionalnosti, značilne za urbana območja, in pragmatičnosti (utilitarnosti), ki zaznamuje ruralna.

Velikost območja, kjer prevladujejo nove stanovanjske hiše, napram velikosti območja avtohtonih hiš, priča o obsegu preoblikovanja naselij in vdoru urbane miselnosti na podeželje. Območje novih stanovanjskih hiš prevladuje v vseh naseljih, območja avtohtonih hiš pa so tako mala, da predstavljajo »tujek«, vsekakor pa posebnost v podobi kraja.

Opisano velja za gradnjo posameznih stanovanjskih hiš, kar je bil prevladujoč način gradnje še v 80. letih prejšnjega stoletja. Danes je pogostejša gradnja skupin stanovanjskih objektov v soseski, katerih položaj in tloris se ravnata po načelih, ki so v veljavi v mestih, ne pa po naravnih razmerah in morfoloških posebnostih avtohtonih naselij. Objekti so v dveh ali več vrstah razmeščeni ob ortogonalnih prometnicah, pogosto na območju, kjer so bila prej obdelovalna zemljišča.

Omeniti je potrebno še eno posebnost urbanosti ali boljše, rurbanosti, to je razpršenost gospodarskih dejavnosti po celotnem naselju. Dejavnosti so pogosto v sklopu stanovanjskega objekta – kot prizidek, pomožni objekt ali kot del stanovanjske hiše, večji gospodarski objekti pa stojijo na funkcionalnem zemljišču stanovanjske hiše ali na robu naselij, kjer je dostopnost lažja in kjer je več razpoložljivega prostora, na primer za parkirišča. Na robu lokalnih središč tako nastajajo obrtno poslovne cone z gospodarskimi objekti, trgovinami, skladišči, manipulativnimi prostori, kar povsem spreminja malo merilo agrarnih naselij (npr. v Staršah, Račah, Hajdini, Slivnici). Na suburbanem območju Maribora in Ptuja nastajajo tudi gospodarske (industrijske) cone, kakršna je cona nekdanjega kompleksa Magna pri Slivnici, gospodarska cona ob tovarni Talum v Kidričevem, industrijska cona med Slovenjo vasjo in Zlatoličjem, cona v Hajdini, gospodarska cona v Hočah.



Slika 6: Del naselja Stražgonjca – nove stanovanjske hiše so nadomestile nekdanje kmečke hiše, pri čemer se je ohranil položaj kmečke hiše, ne pa tudi oblika

Fotografija: Drozg, 2023



Slika 7: Del naselja Lancova vas – nove stanovanjske hiše zapolnjujejo prostor med kmečkimi hišami

Fotografija: Drozg, 2023

Nova estetika objektov

Izguba agrarnega videza naselij oziroma vtis urbanosti je bolj posledica oblike objektov kot položaja novogradenj. Že oblika stanovanjskih hiš iz začetka procesa urbanizacije, to je sredine prejšnjega stoletja, je v agrarna naselja vnesla novo estetiko. Prostostoječa enodružinska hiša, imenovana nova mestna hiša, tudi »kocka«, je bila zasnovana kot univerzalni objekt, primeren tako za mesta, kot za vasi. Je enonadstropna, kvadratnega tlorisa in kockastega volumna, s položno streho, velikimi okni, balkonom, kar je ustrezalo takratnemu stanju duha, ki je prekinjal s tradicijo, stremel k funkcionalnosti in tipskim objektom, prilagojenim industrijski proizvodnji. Večina oblikovnih elementov je povsem tujih avtohtoni kmečki hiši. Kar je ostalo ruralnega, je položaj hiše v nizu oziroma obcestni razmestitvi. Ker je bila v tem obdobju stanovanjska gradnja zelo množična, so agrarna naselja kmalu izgubila prvotni videz in pridobila pol urbanega.

Kasneje, po letu 1990, se je tipologija stanovanjskih hiš spremenila, pojavila se je modernizirana kmečka hiša, katere osnovne oblikovne lastnosti, tloris, naklon strehe in nadstropnost, so bližje nekdanji kmečki hiši. Umestitev v prostor, material, barva fasade in ureditev okolice pa so še poudarjali vtis urbanosti in modernizacije podeželja.



Slika 8: Avtohtona kmečka hiša
Fotografija: Drozg, 2023



Slika 9: Avtohtone kmečke hiše so večinoma nadomestile nove mestne hiše, ki omogočajo boljše bivalne razmere. Med 1960 in 1980 je bila stanovanjska gradnja na Dravskem polju zelo intenzivna.
Fotografija: Drozg, 2023



Slika 10: Stanovanjska soseska enodružinskih hiš v Morju pri Framu
Fotografija: Drozg, 2023



Slika 11: Soseska manjših blokov v Račah
Fotografija: Drozg, 2023

Po letu 2000 so se pričele pojavljati hiše, pri katerih so stavbne značilnosti avtohtone gradnje ponovno zatajene, pravimo jim moderna urbana hiša. Zanje so značilni ravna streha, steklo in kovina, asimetrično razporejene fasadne odprtine, sestavljen tloris, nadstrešnica, atrij. Stavbno tipologijo dopolnjujejo še atrijske hiše (ki asociirajo

na tip kmečke hiše »na ključ«), bungalov, moderna vila – mogočna in velika hiša z bogatim stavbnim okrasjem, sestavljenim tlorisom in modernimi materiali. Vse to je še okrepilo vtis urbanega, boljše: urbaniziranega okolja. Ker je razmerje med avtohtonimi kmečkimi in novimi hišami izrazito v korist slednjih, je podoba naselij vse bolj urbana. Dodati je še potrebno, da je prenovljenih kmečkih hiš malo, veliko več je prezidanih in moderniziranih, a tudi te po urbanih vzorih.

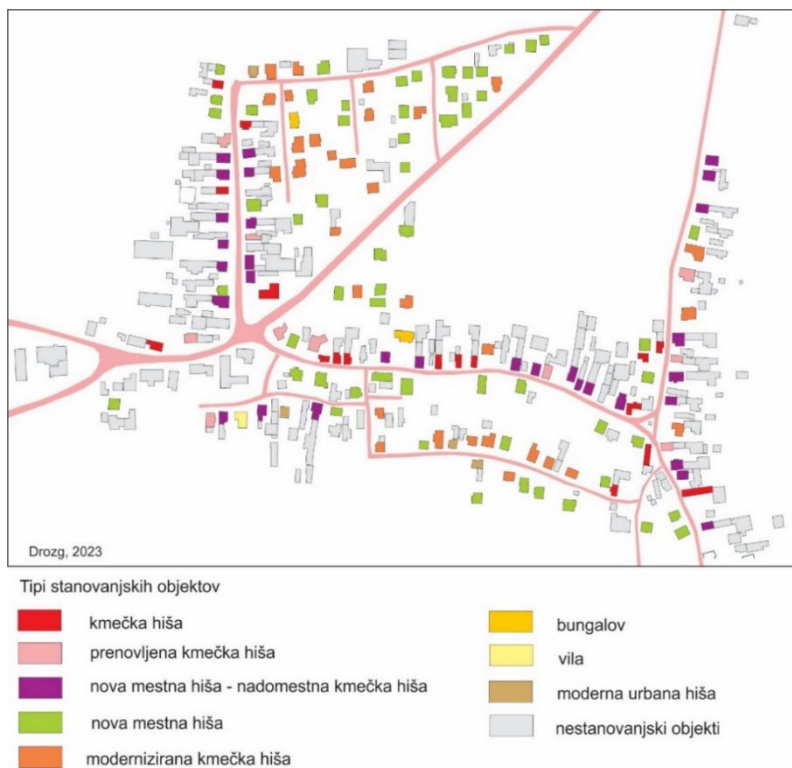
Vtis urbanosti krepi razpršenost novih stanovanjskih objektov po celem naselju. Novi in stari del naselja skoraj ne obstajata, novi in stari objekti so pomešani med seboj.

Izpostavljamo še ureditev in izrabo ohišnice. Pri številnih novih stanovanjskih hišah je urejen gospodarski vrt, a je majhen, večji del zavzema okrasni vrt oziroma zelenica. Del ohišnice je parkirišče ali garaža za motorna vozila. Zagotovo je to znak življenjskega sloga prebivalcev, v primerjavi s kmečkimi hišami, kjer je okrasni vrt redko videti.

Omeniti je potrebno še gospodarske in poslovne objekte. Oblika in tloris prvih sta praviloma podrejena gospodarski dejavnosti, slednja določa tlorisno površino in višino objekta. Oboje močno izstopa iz malega merila agrarnih naselij, a hkrati govori o sodobnem gospodarskem utripu domačije oziroma gospodinjstva. Izpostavljamo objekte za vzrejo živine in hrambo kmetijske mehanizacije, ki močno presegajo merilo stanovanjskih objektov. Tudi drugi gospodarski objekti vnašajo v nekoč agrarno območje urbane značilnosti, največ s tlorisom, gradbenimi materiali, oblikovanjem fasade in ureditvijo funkcionalne površine objektov. Ta je pogosto odprto skladišče, parkirišče, manipulativni prostor.

Nove prometnice

Zaradi vse večje motorizacije, večjega števila prebivalcev in zaradi novogradenj, še posebej v soseskah, prihaja do modernizacije prometnega omrežja. Vzdolžni profil novih prometnic je veliko bolj premočrten, brez krivin in zavojev, ki bi upočasnjevali promet, prečni profil pa je bogatejši – poleg širših voznih pasov, hodnikov za pešce, so pogoste še kolesarske poti, avtobusna postajališča, zasaditev in tako imenovana urbana oprema. Tudi križišča ustrezajo novim standardom varnosti in pretočnosti prometa; zato krožišča, označeni prehodi za pešce, avtobusna postajališča na odstavnih pasovih.



Slika 12: Tipi stanovanjskih objektov v naselju Lovrenc na Dravskem polju

Opomba: nekdanje kmečke hiše so nadomestile nove mestne hiše, na robu agrarnega naselja pa prevladujejo nove mestne hiše in modernizirane kmečke hiše.



Slika 13: Vrtec v Kidričevem

Fotografija: Drozg, 2023

A dodati je potrebno, da so sodobne prometnice samo v novih delih naselij, deloma so obnovljene še regionalne in frekventne lokalne ceste, na večini lokalnih cest pa modernizacija obsega samo preplastitev z asfaltno prevleko, ne pa tudi spremembe cestnega profila. Ta ostaja takšen, kot je bil v agrarnem obdobju – ozka cestišča, kjer je prostora komaj več kot za eno motorno vozilo, brez hodnikov za pešce, slabo pregledna križišča, brez odstavnih pasov za vozila javnega prometa, brez parkirnih mest za osebna vozila.

Svojevrsten pojav je tudi zasnova krožišč, a ne v tehničnem, temveč oblikovnem smislu. Oblika pogosto asocira na ruralno vsebino, saj so na sredi pogosto »krasilni« elemente – sakralni motivi, skulpture, obilna zasaditev. Na delu območja so urejene kolesarske poti, ki so poleg vsakodnevne mobilnosti namenjene še rekreaciji.

Središča v novih naseljih

Središča naselij so odraz njihove ekonomske in kulturne moči, v njih so skoncentrirane dejavnosti, ki odražajo gospodarsko vlogo kraja. Imajo simbolni pomen in pogosto določajo identiteto naselja. Na Dravskem polju je malo naselij z morfološko izoblikovanim središčem; samo v večjih središčih, kot so Rače, Videm pri Ptuj, Cirkovce, Lovrenc na Dravskem polju, Starše, Marjeta na Dravskem polju, je okolica cerkva ali gradu, kot je to v Račah, večji prostor posebnega pomena. V ostalih naseljih središča tvorijo kapelice (Starošince, Prepolje, Župečja vas), mogočna drevesa ob razpotjih (Rošnja, Kungota pri Ptuj), ribniki (Hotinja vas). Z urbanizacijo se je pričel spreminjati tudi ta element naselij; nekatere dejavnosti, ki so bile nekoč stalni elementi središča, na primer vaške gostilne in trgovine z mešanim blagom, danes zapirajo vrata, z modernizacijo prometnega omrežja so se spremenila prostorska razmerja, zelenice v središču se spreminjajo v otroška igrišča in parkirišča.

Nove dejavnosti, ki imajo središčni značaj, nastajajo na novih lokacijah, na robu središčnih območij ali na robu naselij; hipermarketi v Račah, Staršah in Kidričevem so zametek novih središčnih območij. Drugače je v Cirkovcah, kjer novi objekt s storitvenimi dejavnostmi dopolnjuje nekdanji središčni prostor. Posebnost je Sp. Hajdina, kjer je nastalo novo središče z velikim javnim prostorom, skulpturo in poslovnimi objekti. Posebnost iz drugega dela vrednostne lestvice je novi del naselja Miklavž na Dravskem polju, kjer kljub velikosti kraja središčno območje ni oblikovano. Ugotavljamo, da je urbanistično urejanje na rurbanem območju veliko manj dojemljivo do krajev simbolnega pomena, kot je to bilo v preteklosti. Dovolj

so že komercialne dejavnosti in parkirišča, oblikovni in simbolni pomen pa prepogosto izostane.

Novi simboli

Številni objekti javnega značaja imajo simbolni pomen, s pojavnostjo in obliko ustvarjajo kraje posebnega pomena, predstavljajo značilnost naselja ter izražajo identiteto območja. Objekti simbolnega pomena iz agrarnega obdobja so zelo drugačni od simbolov, ki nastajajo na urbanem območju, na rurbanem območju pa se pojavljajo eni in drugi.

Objekti simbolnega pomena, ki izražajo ruralne značilnosti in identiteto Dravskega polja, so:

- Cerkev, predvsem kot vizualni poudarek in orientacijska točka v pokrajini ter kot prostor posebnega pomena v naselju. Nekatere stojijo na vzpetih delih površja in izstopajo iz ravnice, na primer cerkev v Spodnji Polskavi in Zgornji Hajdini, nekatere so postavljene na sredo pozidanega območja ali ob zeleno površino, na primer v Marjeti na Dravskem polju in Župečji vasi, najpogosteje pa so ob glavni prometnici, v Staršah, Lovrencu, Cirkovcah.
- Gasilski domovi, kot prostor socialnega pomena. Najdemo jih v skoraj vseh naseljih, pogosto so del osrednjega prostora, pri nekaterih je stolp vizualni poudarek, ki nadomešča cerkveni zvonik.
- Nekateri javni objekti – šole, železniške postaje, kmetijske zadruge, vaške gostilne; so vizualni poudarek in izraz družbenih vrednot. Izstopajo v veduti naselja, pred njimi je večji prostor s socialno vsebino.
- Zgodovinski objekti; teh na Dravskem polju ni veliko, a gradova v Račah in Slivnici, graščina v Selah in pristava v Dravskem dvoru so po obliki in položaju simboli agrarne skupnosti.
- Drevoredi in mogočna drevesa; ob cesti pred gradom v Kungoti pri Ptujju sta dva drevoreda, ki označujeta bližino kraja posebnega pomena. Ob cesti iz zahodne smeri je drevored topolov, ob cesti iz vzhodne smeri pa drevored kostanjev. Podobno velja za drevesa ob Račkem gradu, kostanje v Cirkovcah.
- Ribniki v naseljih, ki ležijo na nepropustnih tleh, so nekoč služili kot vir vode, za gojenje rib, verjetno so imeli tudi mikro klimatski pomen. Običajno so bili bregovi zasajeni z drevesi, služili so kot socialni prostor. Ribniki v Račah, Hotinji vasi, Slivnici so pomniki tega obdobja.

Objekti simbolnega pomena v sodobni družbi so manj pogosti, predvsem pa drugačni, kot so bili nekoč. Ne le da jih je manj, tudi njihova sporočilnost ni usmerjena več na socialno raznolikost, družbeni položaj prebivalcev in duhovne vrednote skupnosti, temveč na posebnosti, velikost, zgodovinski spomin, komercialnost.

Novi objekti simbolnega pomena na Dravskem polju bi lahko bili:

- Veliki trgovski objekti; z velikostjo in parkiriščem ustvarjajo novo merilo prostora, hkrati simbolizirajo potrošništvo, eno od značilnosti sodobne družbe.
- Krožišča; zaradi oblike in okrasitve postajajo identitetni element kraja. Mnoga so povezana z naseljem samim; v krožišču v Lovrencu stoji kip Sv. Lovrenca, v Kidričevem so skulpture iz aluminija, v Cirkovcah vinska trta.
- Veliki gospodarski objekti in silosi ustvarjajo silhueto številnih naselij, kjer je kmetijstvo pomembna gospodarska dejavnost. V veduti kraja izstopajo zaradi merila, tako v tlorisu kot po višini.

Gospodarske dejavnosti v rurbani pokrajini.

Socialno in gospodarsko prestrukturiranje sta vzporedna procesa, eden pogojuje drugega. Že z urbanizacijo Dravskega polja, ki se je, kot piše Mirko Pak (1969), razširila v 60. letih, so v naseljih pričele nastajati osnovne družbene dejavnosti.

Po letu 1990 pa se je pričel razmah storitev. Nekdanjo agrarno strukturo so nadomestile proizvodne dejavnosti in storitve. Podatki kažejo velik porast terciarnih dejavnosti v vseh naseljih, še posebej tistih blizu regijskih središč. Na Dravskem polju ni naselja brez teh dejavnosti, praviloma niso namenjene zgolj lokalnemu prebivalstvu, ampak širšemu območju. Pomenljivo je še, da so gospodarski subjekti v prav vseh naseljih, ne glede na število prebivalcev in položaj.

Za nazornejšo analizo smo gospodarske družbe, razvrščene po standardni klasifikaciji dejavnosti, združili v osem skupin in jih prikazali po naseljih (preglednica 1). Po podatkih o številu gospodarskih subjektov v naseljih (AJ PES 2023) jih največ sodi med dejavnosti družbene infrastrukture. Delež teh je največji v skoraj vseh naseljih. Če pa združimo dejavnosti iz sedme in osme skupine, je prevlada storitev toliko očitnejša. Na drugem mestu so dejavnosti proizvodnje in predelave dobrin ter gradbeništva, zelo malo, v številnih naseljih celo najmanj, je gospodarskih subjektov

iz primarnega sektorja, to je kmetijstva in gozdarstva. V najbolj agrarnih naseljih število teh redko preseže 4 kmetijske obrate, večinoma sta v naseljih eden ali dva kmetovalca. Upošteva je površino kmetijskih zemljišč domnevamo, da obstaja več delavsko kmečkih gospodinjstev, ki poleg redne zaposlitve delujejo še na kmetiji.

Preglednica 1: Število gospodarskih subjektov po združenih skupinah iz standardne klasifikacije dejavnosti ter njih delež*

Dejavnosti	Število	%
Kmetijstvo in gozdarstvo	83	2
Proizvodnja, predelava in gradbeništvo	894	24
Trgovina	555	15
Promet, skladiščenje, dostava	193	5
Gostinstvo	191	5
Informacijske dejavnosti, mediji	152	4
Strokovne storitve (finance, nepremičnine, projektiranje, svetovanje, turizem)	576	15
Družbene dejavnosti (uprava, kultura, zdravstvo, izobraževanje)	1107	30
Skupaj	3751	100

Vir podatkov: AJPES, stanje marec 2023.

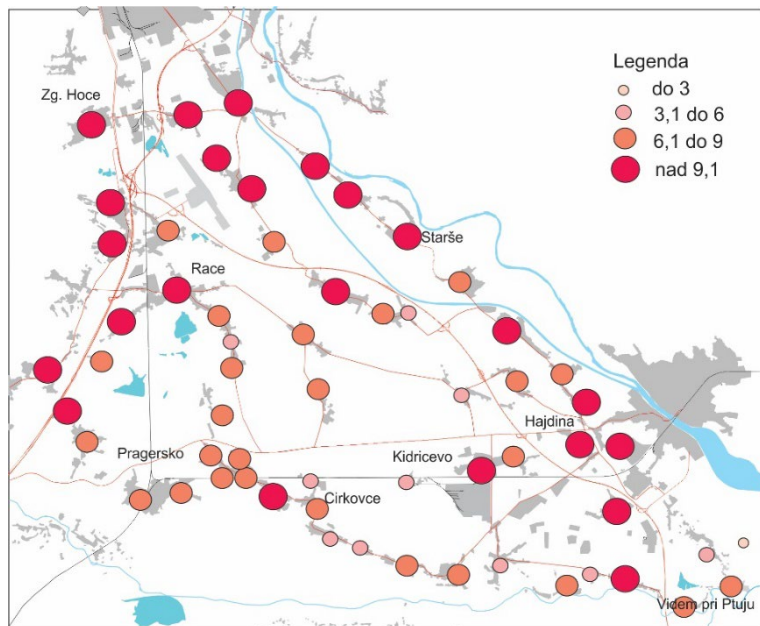
*V prikazu niso zajeta naselja Zrkovci, Dogoš, Dobrava, Bohova in Razvanje.

Glede na zastopanost številnih sektorjev dejavnosti v skoraj vseh naseljih lahko sklepamo, da na območju potekajo intenzivne dnevne migracije zaposlenih med naselji, ne zgolj proti urbanim središčem, kar je pomemben znak rurbanosti. Regionalna razporeditev gospodarskih subjektov kaže, da je teh največ v naseljih na širšem vplivnem območju regionalnih središč ter v naseljih ob regionalni prometnici med Mariborom in Ptujem ter Mariborom in Slovensko Bistrico. Le v naseljih na južnem robu ter v osrednjem delu Dravskega polja je število gospodarskih subjektov nekoliko manjše.

Posebej izpostavljamo hipermarkete, ki so znak sodobnega načina oskrbovanja, v zgradbi naselij pa postajajo nova središča. Locirani so na suburbanem območju ter v nekaterih večjih krajih, v Račah (3), Hočah (3), Miklavžu na D. p. (2), Kidričevem, Pragerskem in Staršah. Zastopani so vsi trgovci, ki si delijo slovensko tržišče.

Med dejavnostmi, ki kažejo urbani značaj območja, izdvajamo vrtnarstvo v Lancovi vasi, Staršah in Račah, kmečke tržnice v Hompošu, Hočah, Staršah in Račah, ribogojnico v Pobrežju in Požegu, zbirni center komunalnih odpadkov v Kidričevem, Tržcu in Račah, botanični vrt pri Zg. Gorici, poligon za šolanje psov, poligon za karting in moto šport v Slovenji vasi, dom starostnikov v Slivnici, hotel za domače živali v Podovi, oblikovanje spletnih strani v Apačah, avtopralnice v

Kidričevem, Miklavžu na Dravskem polju, Račah, Hočah, Pragerskem, Sp. in Zg. Polskavi; med storitvenimi dejavnostmi je vse več takih, ki bi jih pred leti iskali zgolj v mestih.



Slika 14: Število gospodarskih subjektov na 100 prebivalcev v naselju
Vir podatkov: AJPES, stanje marec 2023.



Slika 15: Hipermarket v Staršah
Fotografija: Drozg, 2023



Slika 16: Kmečka tržnica v Hompošu

Fotografija: Drozg, 2023

Kmetijstvo v rurbani pokrajini

Dravsko polje prekrivajo rodovitne rjave prsti, zaradi česar je območje kmetijsko intenzivno izkoriščeno. O tem govorijo veliki kompleksi obdelovalnih površin, kar je znak mehaniziranega in specializiranega kmetijstva. Zemljišča ob reki Polskavi so bila že v 80. letih meliorirana in usposobljena za pridelavo poljščin. Največji kompleksi obdelovalnih zemljišč so v občini Starše, Kidričevo in Slovenska Bistrica. Poleg poljedelstva je pomembna tudi živinoreja; veliki hlevi govorijo o intenzivni vzreji živali.



Slika 17: Veliko gospodarsko poslopje za vzrejo živine v Zgornji Gorici

Fotografija: Drozg, 2023

Kmečkih gospodarstev v naseljih ni veliko, število se še zmanjšuje. Med letoma 2000 in 2020 se je število kmečkih gospodarstev v občini Miklavž na Dravskem polju zmanjšalo iz 70 na 56, v Hajdini iz 232 na 162, v Staršah iz 265 na 200 in v občini Kidričevo iz 488 na 341 (Spletni vir 8; opomba: navedene so samo občine, ki se v celoti nahajajo na obravnavanem območju). Površina kmetijskih zemljišč v uporabi pa se povečuje, kar prav tako govori o vse bolj mehaniziranem in specializiranem kmetovanju. V občini Kidričevo se je površina kmetijskih zemljišč povečala iz 3296 ha na 4151 ha, čeprav jo obdeluje manj kmetov, v Staršah iz 1453 ha na 1660 ha (Spletni vir 8). Na velikih zemljiških kompleksih je najbolj razširjeno pridelovanje raznovrstnih žit in koruze. S tem se je spremenil tudi pejsaž pokrajine; nekdanja zemljiška razdelitev v proge je vidna samo še tam, kjer se je ohranilo konvencionalno kmetovanje, sicer pa prevladujejo veliki zemljiški kompleksi.

Ekološko kmetijstvo na Dravskem polju, če sklepamo po dostopnih podatkih, ni zelo razširjeno. V registru ekoloških kmetij sta evidentirani dve iz tega območja (Spletni vir 9), v registru ponudnikov oz. pridelovalcev lokalne hrane pa 27 (Spletni vir 10). Razširjeno je pridelovanje zelenjave in domačih proizvodov, sklepamo, da tudi zaradi bližine tržišča. Poleg velikih gospodarskih poslopij pejsaž pokrajine določajo še veliki rastlinjaki za gojenje sadik in zelenjave. Zelo približen podatek: na mariborski osrednji tržnici redno prodaja zelenjavo 19 branjev, ki prihajajo iz Dravskega polja, od 46, kolikor smo jih našli na dan popisa.

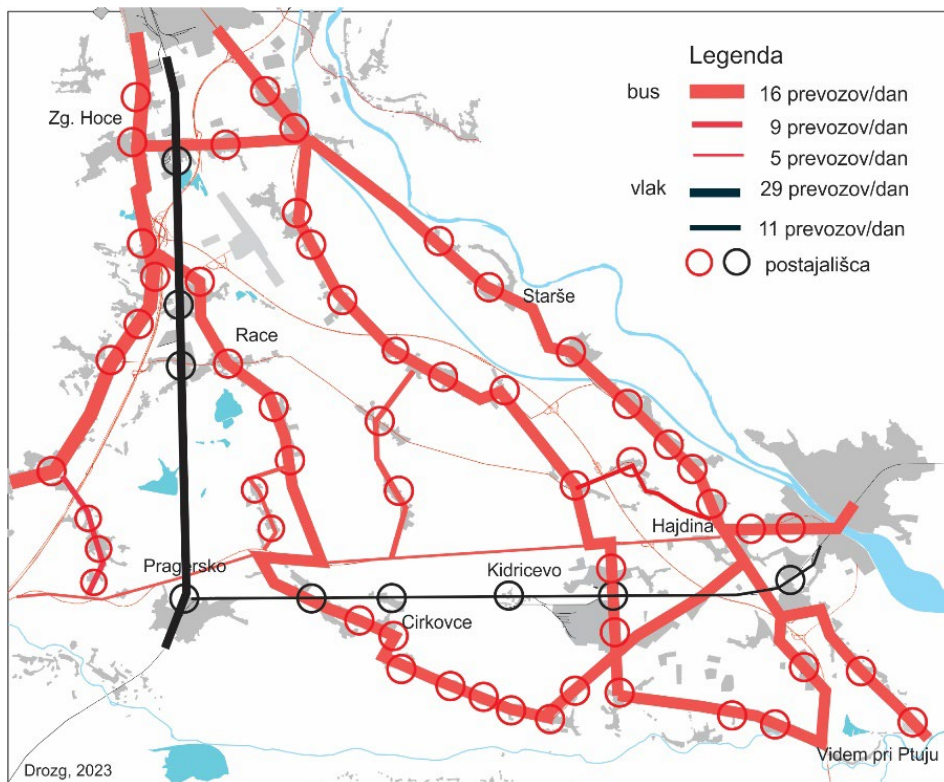
Čeprav osrednji del Dravskega polja prerašča gozd, ta nima lesno-proizvodnega pomena. Rastiščni pogoji niso ugodni, zato domačini les uporabljajo večinoma za kurjavo in druge domače potrebe. Večina gozda je v lasti domačinov.

Komunikacije in javni promet

Vse večja razpršenost poseljenosti in gospodarskih dejavnosti spodbuja mobilnost ljudi, blaga in informacij. To je splošen družbeni pojav, zato dobra povezanost in dostopnost sicer še nista znak in merilo rurbanosti, sta pa njen pomemben del; povedano drugače, sam kazalec še ni pokazatelj rurbanosti, v povezavi z drugimi pa je ključnega pomena.

Na Dravskem polju mreža lokalnih cest in tri regionalne prometnice povezujejo naselja in tri regionalna središča. Izpostaviti velja modernizacijo prometne mreže, to je izgradnjo krožišč (v naseljih Miklavž, Zlatoličje, Starše (semaforizirano križišče),

Hajdina, Kidričevo, Lovrenc, Rače, Slivnica), nadvozov in podvozov (Pragersko, Hajdina), ureditev kolesarskih poti (Miklavž na Dravskem polju, Kidričevo, Lovrenc na Dravskem polju) in širitev prometnic, vse z namenom varnejšega in bolj tekočega prometa. V teku je tudi modernizacija železniške proge Maribor–Pragersko in postajališč ob njej. Ponovno izpostavljam, modernizacije so posledica večje prometne obremenjenosti, kar je znak živahnega gospodarskega in socialnega delovanja.



Slika 18: Frekvenca avtobusnih povezav med kraji in regionalnimi središči

Vir podatkov: Spletni vir 5 in 6.

Analiza javnega potniškega prometa kaže nekatere posebnosti (slika 18). Ob regionalnih prometnicah, ki so, mimogrede, nekakšne »populacijske in razvojne osi«, se nahajajo največja naselja, zato je tod javnega prometa največ, dostopnost do regionalnih središč pa najboljša. To se kaže v frekvenci voženj avtobusnega in železniškega prometa. Očitno je javni prevoz namenjen prevozu ljudi iz okolice

(gravitacijskega območja) regionalnih središč do osredja, prečne povezave med razvojnimi osmi pa (še) niso vzpostavljene. Tako imenovano regijsko mesto, kjer obstajajo tudi povezave med naselji, ne zgolj z regijskim središčem, je omejeno zgolj na obmestje regionalnih središč. Vsa naselja so dostopna z javnim prevozom, čeprav frekvenca voženj ni na celotnem območju enaka. Med Mariborom in Pragerskim vozi 29 lokalnih potniških vlakov dnevno, med Mariborom in Ptujem pa 11 (upoštevani so samo lokalni potniški vlaki, ki imajo postanek na vsaki postaji) (Spletni vir 1). Podobno je z javnim avtobusnim prometom.

Kraji ob regionalni cesti med Mariborom in Ptujem, Mariborom in Slovensko Bistrico ter Ptujem in Vidmom so najbolj dostopni, frekvenca voženj je približno enkrat na uro (Spletni vir 5 in 6). Le nekoliko slabša je dostopnost krajev, ki ležijo ob prometnici med Ptujem in Lovrencem na Dravskem polju; voženj je 16 na dan. Samo naselja sredi Dravskega polja so nekoliko slabše povezana z Mariborom in Ptujem, med Mariborom in Brunšvikom je 9 voženj, med Mariborom in Lovrencem na Dravskem polju pa 8. Kot je bilo že omenjeno, prečnih povezav, na primer med Račami in Staršami ali med Lovrencem na Dravskem polju in Staršami, za enkrat še ni.

Dodati je potrebno še pokritost območja z mobilnim omrežjem. Tudi ta oblika komunikacijske infrastrukture je del transformacije podeželja v smeri večje urbaniziranosti. Iz podatkov operaterjev telekomunikacij je razvidno, da je na celotnem območju dostopnost do optičnega omrežja najvišja možna. Dostopnost do mobilnega omrežja 4G je enaka na celotnem obravnavanem območju, dostopnost do omrežja 5G pa je za zdaj omejena na širše zaledje Maribora, Ptuja in Slovenske Bistrice (Spletni vir 2), kar sta približno dve petini obravnavanega območja.

Posebna oblika komunikacije so reklamna sporočila. Komercializacija javnega prostora je intenzivnejša na demografsko in gospodarsko aktivnejših območjih. Pojavlja se na različne načine, od velikih plakatov, neonskih oglasov do informacijskih tabel. V pokrajini so merodajni predvsem veliki plakati, imenovani »jumbo«. Zagotovo so znak urbanega načina življenja in potrošništva. Na Dravskem polju smo največ »jumbo« plakatov zasledili v obmestju Maribora in Ptuja ter ob regionalnih prometnicah Maribor–Ptuj–Slovenska Bistrica. A tudi ob lokalnih prometnicah med naselji se pojavljajo, prav tako ob avtocesti. Veliki plakati postajajo

del vedute v okolici občinskih središč, na primer v Staršah, Hajdini, Lovrencu na Dravskem polju, kar razumemo kot element urbanega okolja.

Drugi elementi rurbane pokrajine

Obravnavani elementi/objekti sami sicer niso znak rurbanosti, a če upoštevamo njihov regionalni pomen in dejstvo, da gre za objekte, namenjene prebivalcem, ki živijo urbani življenjski slog in so namenjeni tudi bližnjim urbanim središčem, jih je potrebno upoštevati. Pridobivanje energije, pitne vode in mineralnih surovin lahko v tem kontekstu razumemo kot rurbani element, rekreacijska območja pa kot odraz urbanega življenjskega sloga.

Pridobivanje energije

Na rurbanem območju postaja pridobivanje energije zaradi velikega števila odjemalcev vse pomembnejše. Omenili smo že energetskega pomen reke Drave in hidroelektrarno Zlatoličje. Na brežinah energetskega kanala je nameščena še velika sončna elektrarna. Velika sončna elektrarna je na zavarovanem območju tovarne Talum v Kidričevem, številni pa so manjši kolektorji na strehah zasebnih objektov, predvsem na gospodarskih poslopih.

Črpališče podtalnice regijskega pomena

Pod površjem Dravskega polja je bogato nahajališče vode. Največje črpališče je pri Dobrovcah, iz katerega se napaja mesto Maribor in večji del Slovenskih goric, drugo večje pa je pri Lancovi vasi in je namenjeno oskrbi Ptuja in Haloz. Poleg teh je še več manjših, lokalnih črpališč. Varstveni pasovi, kjer je vzpostavljen najstrožji režim varovanja, obsegajo okoli 50 ha površine (Spletni vir 13).

Pridobivanje mineralnih surovin

Dravsko polje je prodnata ravnina, od tod številne različno velike gramozne jame. Največje so v lasti gradbenih podjetij (gramoznica Pleterje, gramoznica med Rogozo in Spodnjimi Hočami, gramoznica Tržec, v Ješenci), v preteklosti, posebej v času intenzivne stanovanjske gradnje, so lastniki zemljišč pogosto kopali gramoz iz lastnih gramoznic. Danes takšne prakse ni več, številne jame pa so ostale. Poleg tega je na

zahodnem robu območja več glinokopov, največji je bil v Pragerskem, ki pa ne delujejo več.



Slika 19: Sončni kolektorji ob HE Zlatoličje

Fotografija: Drozg, 2023

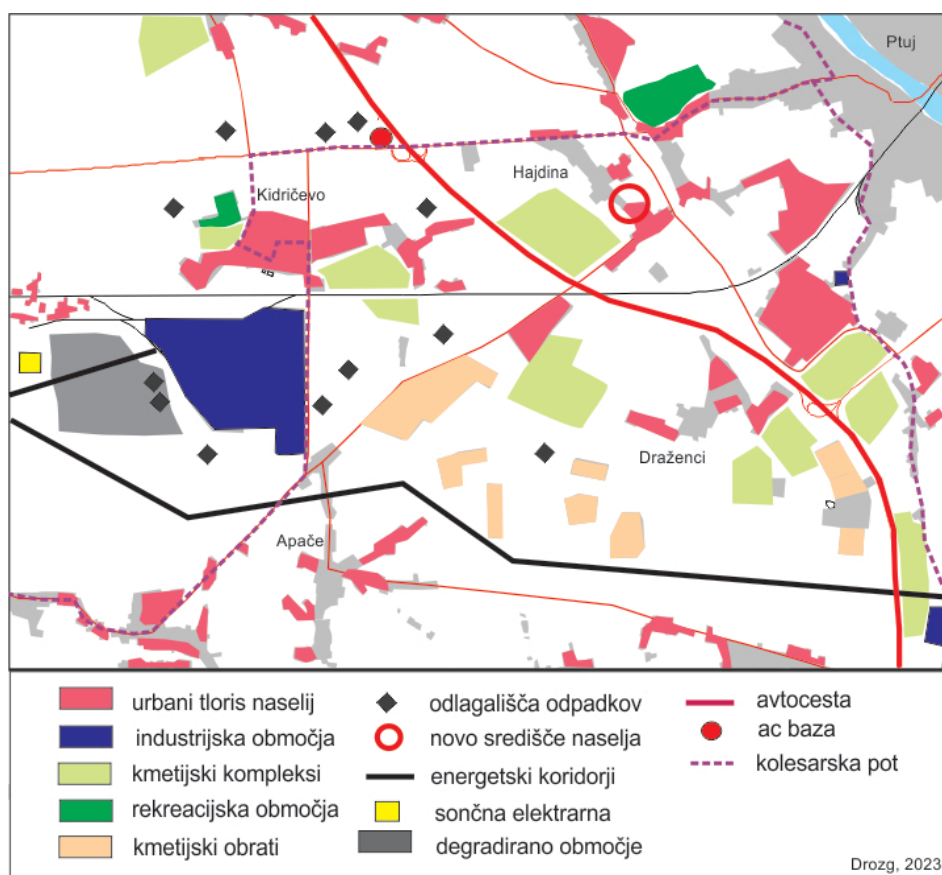
Gramoznice in glinokope je večinoma zalila podtalnica, zato služijo kot pribežališča za ptice. Mnoge pa še niso sanirane in predstavljajo »rane« v pokrajini. Toliko bolj, ker so številne zasute s komunalnimi, gradbenimi in industrijskimi odpadki (gramoznica pri Kidričevem, pri Račah). Nekaj gramoznic je zalila podtalnica (Tržec) in predstavljajo potencialna rekreacijska območja, na nekaterih je urejeno rekreacijsko območje (Prepolje), nekatere pa so preurejene v kmetijske površine (gramoznica v Račah), številne so prepuščene zaraščanju.

Odlagališča odpadkov

Na Dravskem polju je veliko divjih odlagališč odpadkov, ki so nastala v drugi polovici prejšnjega stoletja, a vsa do danes niso sanirana (Spletni vir 13). Nastala so v obdobju, ko je bil odnos do okolja preveč ohlapen. Danes je problematika gospodarjenja z odpadki toliko urejena, da do podobnih degradacij okolja ne prihaja v tolikšnem obsegu. A številna odlagališča so še vedno odkrita grožnja za onesnaženje podtalnice in za zdravje ljudi; nesanirano odlagališče odpadkov v Kidričevem je samo najbolj razvpit primer.

Rekreacijska območja

Na Dravskem polju je veliko objektov, namenjenih športu in rekreaciji. Skoraj v vsakem večjem naselju obstaja rekreacijsko območje – večinoma igrišče za igre z žogo in otroška igrala. Takšen je Športni park pri Slovenji vasi, Tržcu, Pobrežju, Lovrencu na Dravskem polju, Dobrovcah, Prepolju, športni park Loka Rošnja. Nekaj rekreacijskih območij pa ima regionalni pomen; takšno je golf igrišče pri Ptujju, športni park za motorne športe pri Zlatoličju, pohodna pot ob hidroenergetskem kanalu Zlatoličje. Izpostaviti je potrebno še mrežo kolesarskih poti; urejena je Krožna kolesarska pot po Dravskem polju, Dravska kolesarska pot, Jantarska kolesarska povezava (Spletni vir 12).

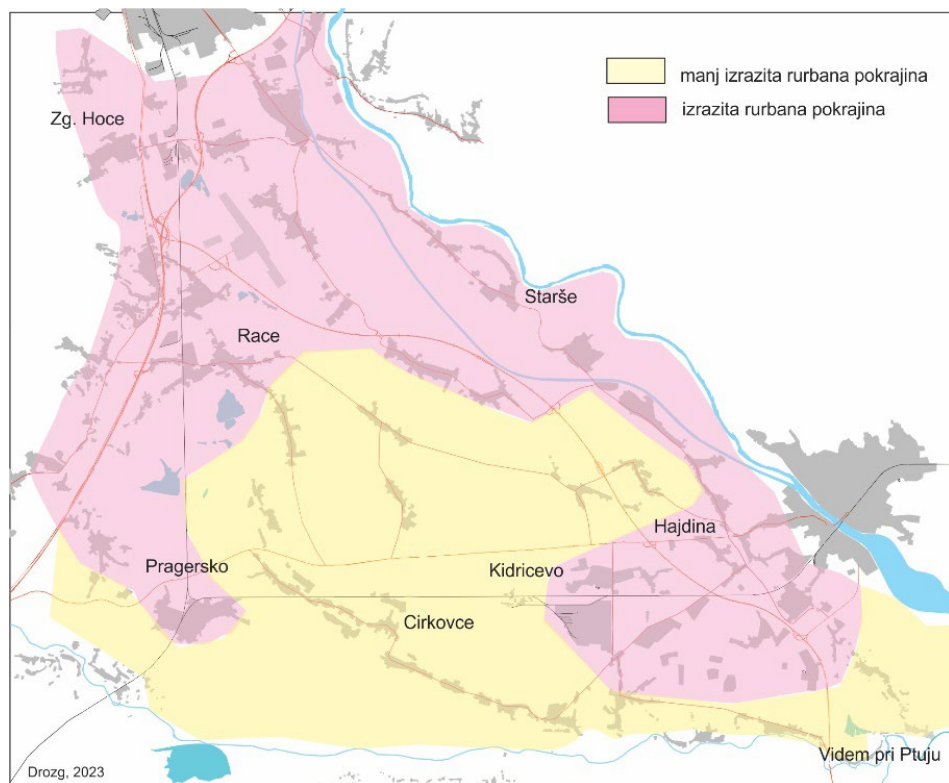


Slika 20: Izbrani elementi rurbanosti na delu Dravskega polja

Sklep

Na vprašanje, ali je Dravsko polje rurbana pokrajina, ni mogoče povsem natančno odgovoriti. Rurbanosti namreč ni mogoče natančno izmeriti, saj jo predstavlja veliko povsem različnih elementov, mnogih med njimi ni mogoče kvantificirati, manjka pa tudi referenčna točka, meja med rurbanim in nasprotjem, kakorkoli bi ga že imenovali. Upoštevati je potrebno še čas in prostor; rurbanost je danes bolj izražena, kot je bila pred leti in v bližnji prihodnosti bo zagotovo še bolj očitna kot je danes.

Podeželje doživlja funkcionalno preobrazbo, pri čemer je odsev urbanih območij v preoblikovani pokrajini precejšen. Rurbanost je trend, smer razvoja podeželja. Razlika je med območji, ki so bližje oskrbnim in zaposlitvenim središčem in bolj oddaljenimi predeli. Različna stopnja rurbanosti Dravskega polja je predvsem posledica neenakega števila urbanih elementov, ne pa modernizacije gospodarskega in socialnega življenja.



Slika 21: Rurbanost Dravskega polja – manj izrazita (rumeno) in izrazita (rdeče)

Območje Dravskega polja gravitira k trem regionalnim središčem: Mariboru, Ptujju in Slovenski Bistrici. V bližini vsakega od teh je stopnja transformacije naselij, modernizacija prostorskih struktur oziroma stopnja rurbanosti zelo velika. Del Dravskega polja je obmestje Maribora, kjer je ruralnost zaznavna zgolj mestoma; Rogoza, Razvanje, Hoče, Slivnica, Zrkvovci, Dogoš, Miklavž na Dravskem polju so obmestna naselja. Naselja v radiju 10 kilometrov od Maribora so močno urbanizirana (slika 21). Podobno velja tudi za naselja najbližja Ptujju, Kidričevemu in Slovenski Bistrici (Zgornja in Spodnja Polskava), pa tudi za območje ob regionalnih prometnicah Maribor–Ptuj in Maribor–Slovenska Bistrica. Na tem območju je gradnja novih stanovanj zelo intenzivna, tudi gospodarskih subjektov je nadpovprečno veliko, pa tudi drugih elementov, za katere menimo, da določajo rurbano pokrajino.

Rurbanost je manj očitna v južnem delu Dravskega polja, v naseljih med Ptujem in Pragerskim. Stanovanjska gradnja je tod manj intenzivna, če ne upoštevamo gradnje novih hiš, ki so nadomestile stare kmečke hiše, število neagrarnih gospodarskih dejavnosti je manjše, prometna povezanost z urbanimi središči je slabša, urbanih elementov je manj kot na vzhodnem in zahodnem delu Dravskega polja.

Pak je v že omenjeni študiji razlikoval polurbanizirana, polagrarna in agrarna naselja (Pak 1969, 389); razmestitev slednjih kategorij se dokaj ujema z analizo urbanizacije 50 let pozneje.

Literatura in viri

- Brinckerhoff, J. J. (1984): *Discovering the Vernacular Landscape*. Yale University Press, New Haven (1. izdaja 1909).
- Drozg, V. (1999): Poselitvena območja in diferencirana merila za urejanje naselij. V: *Oblike prostorskega načrtovanja: od mestnega načrta do urejanja naselij*. Fakulteta za arhitekturo, Univerza v Ljubljani, Ljubljana.
- Ferrario, V. (2009): Agropolitana. Countryside and Urban Sprawl in the Veneto Region. V: *Revija za geografijo* 4-2. 129–142.
- Hofmeister, S., Mölders, T. (2019): *StadtLandschaft*. V: Kühne Olaf et al (ured.): *Handbuch Landschaft*. Springer, Wiesbaden.
- Ifko, S. (1998): Kidričevo – dediščina industrializacije. V: *Arhitektov bilten*, številka 141–142, letnik 28, str. 48–58.
- Kokole, V. (1973): Policentrični razvoj in urbanizacija v slovenskih regijah. Urbanistični inštitut Republike Slovenije. Ljubljana.
- Kladnik, D. (1999): *Leksikon geografije podeželja*. Inštitut za geografijo. Ljubljana.
- Kühne, O. (2008): *Landschaft in der Postmoderne. Das Beispiel des Saarlandes*. Deutscher Universitäts Verlag, Wiesbaden.

- Langner, S., Frölich-Kulik, M. (ured.) (2018): Rurbane Landschaften. Perspektiven des Ruralen in einer urbanisierten Welt. Transcript. Bielefeld.
- Pak, M. (1969): Družbenogeografski razvoj Zgornjega Dravskega polja. Geografski zbornik XI. Ljubljana.
- Pretterhofer, H., Spath, D., Vöckler, K. (2010): Land. Rurbanismus oder leben im Postruralen Raum. Haus der Architektur. Graz.
- Siebel, W. (2004): Die europäische Stadt. V: Siebel Walter (ured.): Die europäische Stadt. Suhrkamp. Frankfurt.
- Sieverts, T. (2000): Zwischenstadt: Zwischen Ort und Welt, Raum und Zeit, Stadt und Land Bauwelt Fundamente. Birkhäuser Verlag, Basel.
- Spletni vir 1: Vozni redi – Slovenske železnice (sz.si), pridobljeno 10. 3. 2023.
- Spletni vir 2: Pokritost mobilnega omrežja - Pomoč in podpora - Telekom Slovenije, pridobljeno 9. 3. 2023.
- Spletni vir 3: DARS d. d., pridobljeno 9. 3. 2023.
- Spletni vir 4: Marprom, pridobljeno 9. 3. 2023.
- Spletni vir 5: RN 2020-2029 (agen-rs.si), pridobljeno 10. 3. 2023.
- Spletni vir 6: Vozni redi – Arriva Slovenija, pridobljeno 9. 3. 2023.
- Spletni vir 7: Število stanovanj po: naselja, naseljenost, leto. (stat.si), pridobljeno 16. 4. 2023.
- Spletni vir 8: Kmetijska gospodarstva – splošni pregled po: občine, leto, meritve. (stat.si), pridobljeno 16. 4. 2023.
- Spletni vir 9: Ekološke kmetije – iskalnik pridelovalcev ekoloških živil (xn--ekoloke-kmetije-96c.si), pridobljeno 16. 4. 2023.
- Spletni vir 10: Zemljevid ponudnikov lokalne hrane – Naša super hrana (nasasuperhrana.si), pridobljeno 16. 4. 2023.
- Spletni vir 11: Naravovarstveni atlas (naravovarstveni-atlas.si), pridobljeno 17. 4. 2023.
- Spletni vir 12: Kolesarjenje-zemljevid-sl.pdf (slovenia.info), pridobljeno 15. 4. 2023.
- Spletni vir 13: Geoprostor.net/PISO, pridobljeno 15. 4. 2023.
- Spletni vir 14: Rurbanity: a concept for the interdisciplinary study of rural–urban transformation, SpringerLink, pridobljeno 12. 12. 2022.
- Werner, F. R. (1995): Die Peripherie – apokaliptisches Fanal oder kreative Herausforderung für Architektur und Städtebau im 21. Jahrhundert? V: Die verstädterte Landschaft. Aries, München.

POVZETEK

Rurbanost je trend, smer razvoja podeželja. Podeželje doživlja funkcionalno preobrazbo, pri čemer je odsev urbanih območij v preoblikovani pokrajini precejšen; na podeželju se vse bolj in vse očitneje prepletajo ostanki ruralnosti in elementi urbanosti ter modernizacije gospodarskega in socialnega življenja. Rezultat je rurbana pokrajina, ki ni niti urbana, niti agrarna. V prispevku smo skušali pokazati rurbanost Dravskega polja. Na vprašanje, ali je Dravsko polje rurbana pokrajina, ni mogoče povsem natančno odgovoriti. Rurbanosti namreč ni mogoče natančno izmeriti, saj jo predstavlja veliko povsem različnih elementov, mnogih med njimi ni mogoče kvantificirati, manjka pa tudi referenčna točka, meja med rurbanim in nasprotjem. Ugotovili smo razliko med območji ki so bližje oskrbnim in zaposlitvenim središčem in bolj odmaknjenimi predeli. Območje Dravskega polja gravitira k trem regionalnim središčem: Mariboru, Ptujju in Slovenski Bistrici. V bližini vsakega od teh je stopnja transformacije naselij, modernizacija prostorskih struktur oziroma stopnja rurbanosti zelo velika. Del Dravskega polja je obmestje Maribora, kjer je ruralnost zaznavna zgolj mestoma; Rogoza, Razvanje, Hoče, Slivnica, Zrkovci, Dogoše, Miklavž na Dravskem polju so obmestna naselja. Naselja v radiju 10 kilometrov od Maribora so močno urbanizirana. Podobno velja tudi za naselja najbližja Ptujju, Kidričevemu in Slovenski Bistrici (Zgornja in Spodnja Polskava), pa tudi za območje ob regionalnih prometnicah Maribor–Ptuj in Maribor–Slovenska Bistrica. Na tem območju je gradnja novih stanovanj zelo intenzivna, tudi gospodarskih subjektov je nadpovprečno veliko, pa tudi drugih elementov, za katere menimo, da določajo rurbano pokrajino. Rurbanost je manj očitna v južnem delu Dravskega polja, v naseljih med Ptujem in Pragerskim. Stanovanjska gradnja je tod manj intenzivna, če ne upoštevamo

gradnje novih hiš, ki so nadomestile stare kmečke hiše, število neagrarnih gospodarskih dejavnosti je manjše, prometna povezanost z urbaniimi središči je slabša, urbanih elementov je manj kot na vzhodnem in zahodnem delu Dravskega polja. Različna stopnja rurbanosti Dravskega polja je predvsem posledica neenakega števila urbanih elementov, ne pa modernizacije gospodarskega in socialnega življenja.

