

# NAVIDEZNA IDILIČNOST RURALNIH OKOLIJ

AJDA POTOČNIK, EVELINA KOS IN MAJA HERCIGONJA

Univerza v Mariboru, Fakulteta za varnostne vede, Ljubljana, Slovenija.

E-pošta: ajda.potocnik@student.um.si, evelina.kos@student.um.si,

maja.hercigonja@student.um.si

**Povzetek** Na splošno velja, da je kriminaliteta v večji meri prisotna na območju velikih mest, kjer je velika gostota ljudi in s tem posledično večja verjetnost storitve kaznivih dejanj. Vendar glede na dostopne podatke v Sloveniji analize kažejo, da je velika prisotnost kaznivih dejanj tudi na podeželju. Vzroki za kazniva dejanja so različni, od oslabiljene družbene kulture do posebnih družbenih struktur in procesov. Pogost razlog kaznivih dejanj so tudi posebni odnosi med prebivalci na podeželju. Na primer razni predsodki do tujcev, ki vključujejo tudi rasizem, so s stigmatizacijo ljudi pogost problem. Kriminaliteta na podeželju je tema, ki je še v fazi razvoja. Obstajajo znaki, da je tema vedno bolj prepoznavna in vredna akademskega preučevanja. Dodatne, poglobljene in usmerjene, študije kriminalitete na podeželju v različnih državah lahko razširijo naše razumevanje kriminalitete.

**Ključne besede:**

kriminaliteta,  
ruralno  
okolje,  
varnost v  
lokalnih  
skupnostih,  
idila,  
kmetije

# APPARENT IDYLIC OF RURAL AREAS

AJDA POTOČNIK, EVELINA KOS & MAJA HERCIGONJA

University of Maribor, Faculty of Criminal Justice and Security, Ljubljana, Slovenia.

E-mail: [ajda.potocnik@student.um.si](mailto:ajda.potocnik@student.um.si), [evelina.kos@student.um.si](mailto:evelina.kos@student.um.si),  
[maja.hercigonja@student.um.si](mailto:maja.hercigonja@student.um.si)

**Abstract** In general, it is assumed that crime is more present in the areas of large cities, where there is a high density of people, and consequently, a greater likelihood of committing crimes. However, according to the available data in Slovenia, analyses show an increased presence of criminal offenses in rural areas as well. The causes of crime vary from a weakened social culture to specific social structures and processes. A common cause of crime is also unique relations between the rural population. For example, various prejudices against foreigners, including racism and stigmatizing people, are common problems. Rural crime is a topic that is still under development. There are signs that the matter is increasingly recognizable and worthy of academic study. Additional, in-depth, and focused rural crime studies in different countries can broaden our understanding of crime.

**Keywords:**

crime,  
rural  
environment,  
safety in  
local  
communities,  
idyll,  
farms

## 1 Uvod

Izraz »podeželsko/ruralno« predstavlja pojem, ki ga je na osnovni ravni preprosto razumeti, vendar ga je težko, če ne celo nemogoče, opredeliti. To je takoj razvidno že iz literature, kjer študije različno uvrščajo območja na ruralna in urbana. Tudi uradne vladne statistike ne uporabljajo doslednih meril pri ločevanju mesta od podeželja. Težava je v obstoju številnih vrst podeželja, ki lahko obsega od primestnih naselij na obrobju velikih mest, do oddaljenih kmetij, več kilometrov od najbližjega urbanega naselja. Kar se v eni državi šteje za ruralno, morda ne ustreza temu, kar velja za ruralno v drugi državi. Za primer si zamislite, da je v Angliji in Walesu zelo malo lokacij, ki so od pomembnega urbanega središča oddaljene več kot eno uro vožnje. Nasprotno pa je razdalja med osamljenimi amerišskimi ali avstralskimi kmetijskimi skupnostmi in mestnim središčem lahko bistveno večja od omenjene razdalje. Nekateri aljaške vasi so na primer tako oddaljene, da jih je težko doseči z letalom. Kar v Združenem kraljestvu velja za ruralno, je lahko v večjih državah skoraj primestno (Marshall in Johnson, 2005).

Območja so po navadi opredeljena glede na velikost prebivalstva in/ali gostoto naseljenosti, vendar predstavlja sestava prebivalstva na območju le eno od štirih razsežnosti. Preostali trije dejavniki so ekonomski vidik, socialna struktura in kulturni dejavniki (Marshall in Johnson, 2005).

- **Ekonomski vidik:** Stereotip podeželskega kraja je, da ljudje »živijo od zemlje« in so zato zaposleni v kmetijstvu, ribištvu ipd. Vendar pa je sodobnost prinesla tehnološki in gospodarski razvoj tudi na podeželje. Posledično za mnoge vir zaposlitve predstavlja povečana proizvodnja, storitve in turizem (Marshall in Johnson, 2005).
- **Socialna struktura:** Ruralna območja včasih opisujejo kot »tesno povezana/visoko kohezivna«. Ta izraz se nanaša na idejo, da imajo ljudje na podeželju visoko stopnjo socialne intimitete, saj so socialne povezave bolj neposredne, intenzivnejše (pogosto temeljijo na sorodstvu) in bolj popolne (Marshall in Johnson, 2005). Barclay, Donnermeyer in Jobes (2004) nakazujejo, da lahko visoka povezanost v skupnostih dejansko omogoči izvajanje nekaterih kaznivih dejanj zaradi povečane strpnosti in »tehnike nevtralizacije«, pri čemer ljudje razvijejo niz utemeljitev, ki jim omogočajo, da opravičijo svoje ali sosedovo deviantno vedenje.

- **Kulturni vidik:** se nanaša na različna stališča, prepričanja, vrednote, sisteme znanja in vedenjske navade, ki naj bi bili značilni za ljudi, ki živijo na podeželju. Stereotipi navajajo, da je podeželska kultura tradicionalna, konservativna, se počasi spreminja, razmeroma nestrpna do raznolikosti in nesprejemljiva za tujce (Marshall in Johnson, 2005).

## 1.1 Teme v ruralni kriminologiji

Avtorji se strinjajo, da je kriminaliteta v ruralnem okolju zapostavljena tematika. Razlog za to je večja osredotočenost na urbano okolje zaradi večjega števila tamkajšnjih primerov. V bolj naseljenem urbanem okolju obstaja večja verjetnost, da se bo zgodilo kaznivo dejanje (Donnermeyer, 2007; Donnermeyer, Scott in Barclay, 2013).

Eden od možnih vzrokov za povečanje kriminalitete na podeželju je trend protiturbanizacije. V zadnjih letih se več ljudi seli na podeželje, kot pa ga zapušča – verjetno zaradi mnenja, da je podeželje prostor za življenje brez kriminalitete in idilično okolje za vzgajanje družine. To moti stabilnost podeželskega prebivalstva, oblikuje razredne delitve in zmanjšuje gostoto poznanstev ali družbeno kohezijo. Vse to bi lahko vplivalo na povečanje stopnje kriminalitete na podeželju (Jones, 2012).

Pogosto se pri dodeljevanju sredstev in določanju prioritet policije upošteva statistika kriminalitete, ki v resnici ni povsem natančna. Poudarjamo, da le-ta lahko poda napačen pristop in pogled na situacijo, saj je, glede na uradne statistične podatke, kriminaliteta manj pogosta na ruralnih območjih, kar pa v praksi ne velja vedno. V raziskavah in študijah ugotavljajo, da sta idila in varnost podeželja pravzaprav nerealna, saj se tudi ruralne skupnosti spopadajo s težavami, vendar z veliko manj sredstev in pomoči vladnih in nevladnih organizacij (Mawby in Yarwood v Argent, 2012). Alternativa zgolj zanašanju na uradne policijske statistike je, da jih v največji možni meri dopolnimo s podatki iz nacionalnih viktimoloških raziskav. Seveda je to še posebej pomembno, če so osnova za analizo podatki viktimološke ankete, ker ponavljajoči se incidenti vplivajo na zmanjšanje mednarodne kriminalitete. Posledično je treba predpostavke o trendih kaznivih dejanj z veliko ponavljajočo se viktimizacijo razlagati previdno (na primer nasilje nad ženskami ali nadlegovanje).

»Heterogenost tveganja« se nanaša na dejstvo, da so nekateri posamezniki ali cilji privlačnejši od drugih. Ker lahko sčasoma ostanejo, to potencialno vodi do ponovne viktimizacije. Na Švedskem se o tem pogosto govori v okviru »neenakosti, povezane z viktimizacijo«. Neenakost, povezana z viktimizacijo, pomeni, da je določena skupina pogosteje viktimizirana kot druge skupine v družbi in ne, da je posameznik večkrat žrtev. Kljub temu pa navedeno v določenih primerih lahko pomeni oboje (Ceccato, 2015).

S policijskega vidika je razvidno, da je kriminaliteta prisotna tudi v ruralnem okolju in da jo je težko nadzorovati. Urbana območja so pogosto bolj kriminogena kot ruralna, ne zato, ker osredotočajo veliko gostoto ljudi na območje (in določeno stopnjo družbenega nadzora), temveč zato, ker urbana območja ponujajo več možnosti za kriminaliteto kot ruralna. Ta predpostavka velja zlasti za premoženjska kazniva dejanja, saj je stopnja mobilnosti nizka, prav tako pa obstajata šibka, skoraj neskladna dokumentacija ter šibek nadzor, ki je lahko posledica nezadostnih sredstev (Donnermeyer et al., 2013).

## 1.2 Problemi v ruralnih okoljih

Viktimizacija prizadene nesorazmerno več mestnih prebivalcev kot prebivalcev podeželja, ne glede na trende kriminalitete, državo ali razlike v podeželsko-mestnem (regionalnem) kontekstu. Čeprav bi nekateri trdili, da je kriminaliteta v glavnem urbani pojav, so nedavne spremembe v odnosih med podeželjem in mestom vplivale na ruralna območja. Posledično je posameznik, ki živi na nekaterih ruralnih območjih, bolj izpostavljen kriminaliteti zdaj kot v preteklosti. Ta trend se pogosto ne zazna, ker spremembe ne vplivajo na vsa podeželska območja enako. Viktimizacija je lahko tudi selektivna in neenaka po družbenih skupinah in okoljih. Dokaze o tem, kako te spremembe vplivajo na kriminogene razmere, je težko najti, ker se lahko skrivajo pod splošnimi (padajočimi ali stabilnimi) trendi. To je pomembno, ker če se kriminaliteta na podeželju poveča, je lahko to zaradi ponovitvene viktimizacije (ang. *repeat victimization*). Pojav, ko se viktimizacija ponavlja istim subjektom, npr. na Švedskem, kaže, da je bila polovica žrtev v zadnjih dveh letih vsaj dvakrat ali večkrat žrtev kaznivega dejanja (Ceccato, 2015).

Nekatere težave ruralnih okolij, ki vplivajo na kriminaliteto, bi policija težko nadzorovala in reševala. Pogosti spori o zemljiščih in lastnini, kriminaliteta, povezana s kmetijstvom, družbene težave (nestrpnost in slabi medosebni odnosi) so poleg uživanja drog najpogostejše težave ruralnih okolij (Jones, 2012; Mawby in Yarwood v Argent, 2012).

Glavni cilj prispevka je stereotipizirati idealizirano podeželje in pojasniti problematiko kriminalitete na podeželju oz. v ruralnem območju. Pojasnjeno bo, kakšna kazniva dejanja so prisotna na podeželju in kako se policija in ostali organi borijo proti njim. Poleg tega bomo poskušali analizirati težave, ki vodijo do kriminalitete na podeželju, in teorijo podkrepiti s primeri.

## 2 Pregled tuje literature

Čeprav se na ruralnih območjih tradicionalno pojavljajo nižje stopnje kriminalitete kot na urbanih območjih, mednarodne raziskave kažejo znake zblíževanja trendov kriminalitete med ruralnimi in urbanih območji v nekaterih državah. Kljub temu trend ne velja za vse države in za vse vrste kaznivih dejanj (Marshall in Johnson, 2005). V Združenih državah Amerike se je stopnja kriminalitete v urbanih okrožjih zmanjšala, medtem pa se je stopnja kriminalitete v ruralnih okrožjih, zlasti zaradi nasilnih kaznivih dejanj, povečala. Tudi Carrington (v Ceccato, 2015) nakazuje, da stopnja nasilnih kaznivih dejanj in premoženjskih kaznivih dejanj narašča hitreje na avstralskem podeželju, kjer kriminaliteta (zlasti nasilna kazniva dejanja) ni pretežno urbani pojav. Na Švedskem, tako kot v Združenih državah in do neke mere v Združenem kraljestvu, se konvergentni vzorec med urbanih in ruralnih območji pogosteje pojavlja v stopnjah kriminalitete iz policijske statistike kot v podatkih iz viktimoloških raziskav. V Angliji določena kazniva dejanja, kot so vlomi in kraja vozil, zmanjšujejo razlike v stopnjah kriminalitete med urbanih in ruralnih območji. Kljub temu pa splošni podatki o kriminaliteti, ki jih je zabeležila angleška policija v letih 2009/2010, kažejo, da je bila stopnja kriminalitete na pretežno urbanih območjih, višja kot na pretežno ruralnih območjih. Poleg navedenega, v Združenem kraljestvu statistični podatki o kriminaliteti kažejo, da so na ruralnih območjih ropi in kraje motornih vozil nižji kot na urbanih območjih. Kažejo pa, da so kazniva dejanja, kot je tatvina motornega vozila, nesorazmeren problem za prebivalce podeželja (Marshall in Johnson, 2005).

Aust in Simmons (v Ceccato, 2015) sta ugotovila, da se pojavnost premoženjskih kaznivih dejanj povečuje s povečanjem gostote prebivalstva. Tako je npr. rop bolj urban pojav. Britanska policijska statistika poroča, da se več kot polovica vseh zabeleženih ropov zgodi v samo treh okrožjih policijskih sil: Metropolitan, Greater Manchester in West Midlands, ki predstavljajo 24 % prebivalstva. Samo metropolitanska policija je odgovorna za evidentiranje 40 % vseh ropov v Angliji in Walesu.

Kowalski in Duffield (v Donnermeyer, 2007) ugotavljata, da se na podeželju potencial za nasilje zmanjšuje z zmanjšanjem individualizma (oz. krepitevijo kolektivizma) in krepitevijo kohezije. Prebivalci majhne skupnosti se pogosteje bolje poznajo kot v večjem mestu, to neformalno nadzorništvo pa vodi k nižji stopnji kriminalitete na podeželju. Kljub temu na podeželju obstaja nasilje, ki se največkrat zgodi med znanci. Pozornost je treba nameniti nasilju v družini in sosedskim sporom na podeželju, saj lahko sčasoma prerastejo v fizične napade (obračune) ali celo umor.

Čeprav je izolacija kriminogena značilnost ruralnih območij, obstaja domneva, da urbanost pomeni večjo anonimnost med ljudmi (zlasti med sosedi), kar vodi k nižji družbeni kontroli in s tem večji verjetnosti uspešnega dokončanja kaznivih dejanj. Stopnja urbanosti in kriminalitete ne velja vedno na vseh lokacijah. Pri preverjanju hipotez v več evropskih državah sta Entorf in Spengler (v Ceccato, 2015) ugotovila, da delež kmetijske oz. podeželske delovne sile močno negativno vpliva na umore na Danskem. Navedeno ima ravno nasproten, torej pozitiven, vpliv na umore v Španiji in na Finskem. Poleg tega je bila opažena pomembna negativna korelacija s hujšimi telesnimi napadi na Danskem, v Nemčiji in na Nizozemskem; pomembna pozitivna korelacija pa je bila opažena v Španiji.

Pomanjkanje znanja o razlikah v naravi nasilja na urbanih in ruralnih območjih razkriva analiza zniževanja stopnje kriminalitete ter primerjava urbanih in ruralnih območij v ZDA. Največje zmanjšanje kriminalitete se je zgodilo na urbanih območjih, zlasti v velikih mestih z 250.000 ali več prebivalci. Zlasti pri nasilnih kaznivih dejanjih, pa tudi premoženjskih kaznivih dejanjih, so ruralna območja zabeležila veliko manjša upadanja tako v absolutnem smislu kot v odstotkih. Danes je nasilje na ruralnih območjih manj povezano z demografijo teh območij kot v preteklosti. Nasilje na podeželju in na nekaterih primestnih območjih se je v povprečju povečalo, medtem ko je število primerov nasilne kriminalitete v osrednjih

predmestjih močno upadlo, čeprav ne tako močno kot v mestnih središčih. Statistični podatki o umorih kažejo tudi, da so trendi na urbanih območjih ZDA podobni že več kot tri desetletja. Navedeno pa ne velja tudi na vseh ruralnih območjih. Statistike ameriškega ministrstva za pravosodje iz leta 2011 kažejo, da so se uboji, pri katerih je bil storilec v intimnem razmerju z žrtvijo (zakonec, nekdanji zakonec, fantje, dekleta ali istospolni partnerji), v mestih vseh velikosti zmanjšali (Pruitt, 2008). Delež umorov, ki jih je žrtvi storil poznani storilec, pa je bil od sredine osemdesetih let večji na podežlju kot na primestnih ali urbanih območjih. Marshall in Johnson (2005) navajata, da je tveganje, da postanemo žrtev nasilnega zločina na podežlju in na urbanih območjih, razen v mestih, dejansko podobno.

Ruralna območja v Avstraliji kažejo višjo stopnjo nasilnih kaznivih dejanj kot premoženjskih. V nekaterih oddaljenih podeželskih regijah v Avstraliji so bila nasilna kazniva dejanja še posebej razširjena. Prav tako se je pokazala višja stopnja kriminalitete zaradi zlonamerne škode, vdorov ali vstopov, napadov, spolnih napadov in kaznivih dejanj, povezanih z drogami. Število kaznivih dejanj nasilja v družini, telesnih napadov in spolnih napadov raste hitreje na podežlju Avstralije in je v nekaterih podeželskih krajih stalno višje od povprečja države (Barclay et al., 2004).

V vzhodni Evropi so po padcu Sovjetske zveze nastale spremembe zaradi industrializacije, prehoda iz načrtovanega v tržno gospodarstvo, premika prebivalstva in politične nestabilnosti, ki so imele različen vpliv na nasilje v ruralnem okolju. Na nekaterih ruralnih območjih v Estoniji, Latviji in Litvi so bila razširjena nasilna kazniva dejanja, vključno z umori in napadi, kljub dejstvu, da je mestnost še vedno ključni dejavnik, ki pojasnjuje regionalne razlike v stopnji kriminalitete. Po mnenju Kaylena (v Ceccato, 2015) je dokazano, da je razpad Sovjetske zveze vplival na stopnje nasilja v ruralnih skupnostih v Rusiji, Belorusiji in Litvi. V državah, kot je npr. Estonija, je bila povezava med alkoholom in nasiljem vzpostavljena tudi na podežlju, zlasti na območjih z velikim deležem etničnih manjšin (Ceccato, 2015).

Ne nazadnje, v najbolj ekstremnih okoliščinah so kazni, povezane s častjo in krvnim maščevanjem, tudi del podeželske kulture nasilja v nekaterih delih sveta. Ubijanje iz časti ni redko na ruralnih območjih Južne Azije, v državah, kot sta Pakistan in Indija, pojavlja pa se tudi v Turčiji in drugih državah na Bližnjem vzhodu. Spori o zemlji,



virih in častnih zadevah so pogosto izvor konfliktov, ki se nadaljujejo skozi generacije (Ceccato, 2015).

## 2.1 Kazniva dejanja, povezana s kmetijstvom

Kriminaliteta, povezana s kmetijstvom, predstavlja predvsem tatvino živine, tatvino opreme in kmetijskih zalog. Z raziskovalnega vidika je kriminaliteta, povezana s kmetijstvom, precej zapostavljena (Mawby in Yarwood v Argent, 2012). Kmetje ne poročajo o tatvinah, ker pogosto niso prepričani, ali se je tatvina sploh zgodila in kdaj – živali so se lahko izgubile ali umrle zaradi naravnih vzrokov. Pogosto preteče preveč časa, preden se kaznivo dejanje odkrije. Proizvajalci na večjih kmetijah dnevno ne morejo ugotavljati vsake izgube. Posledično se izgube pogosto zavedo šele ob popisu, ki se na velikih posestvih izvaja enkrat na leto. Kmetje tudi menijo, da policija pogosto ne more ali noče narediti veliko pri preiskavah kraje zalog s kmetij, zato so se številni kmetje raje sami lotili reševanja težav. Če so prepoznali svojo živino, stroje ali zaloge na sosedovem posestvu, so jih preprosto polovili ali vzeli in pripeljali domov. Policisti so poročali, da je prijava osumljenca v okolju majhne skupnosti zelo otežena. Poleg navedenega so se policisti pritožili, da med kmeti v ruralnih skupnostih velja kodeks tajnosti, ki jim onemogoča dostop do informacij, potrebnih za prijete storilcev kaznivih dejanj. Nekateri ljudje v strahu pred povračilnimi ukrepi zadržijo informacije, drugi pa policijo obvestijo o kaznivih dejanjih, vendar osumljenca ne imenujejo (Barclay et al., 2004).

Ne moremo domnevati, da je mogoče odgovore ljudi na določena kazniva dejanja (npr. krajo živine) opaziti tudi pri drugih vrstah kaznivih dejanj. Kljub temu se lahko enake kulturne ideologije in družbene presoje znotraj ruralnih skupnosti razširijo tudi na druga kazniva dejanja, povezana z alkoholom in prepovedanimi drogami ter spolnimi napadi. Že sama povezanost in integracija nekaterih skupnosti ustvarja strukturo, ki dopušča ali noče prepoznati odstopanja dejanj nekaterih članov, saj zanje veljajo kot normalne ali idealne. Strpnost do nekaterih vrst kaznivih dejanj v skupnostih predstavljajo še en odraz t. i. *Gemeinschafta*<sup>1</sup> (Barclay et al., 2004).

---

<sup>1</sup> *Gemeinschaft*, ki se pogosto prevaja kot »skupnost«, se nanaša na posameznike, ki jih vežejo skupne norme, pogosto zaradi skupnega fizičnega prostora in skupnih prepričanj. Družinske vezi predstavljajo najčistejšo obliko *gemeinschafta*, čeprav so tudi verske institucije klasičen primer te vrste odnosov. Takšna združevanja, ki temeljijo na občutkih skupnosti in medsebojnih vezeh, ki jih člani skupine vzdržujejo, vidijo obstoj skupine kot svoj ključni cilj. Značilnosti teh skupin so rahla specializacija in delitev dela, močni osebni odnosi in razmeroma preproste socialne institucije (Barclay et al., 2004).

## 2.2 Odnos do tujcev (»outsiderjev«)

Ko govorimo o nestrpnosti in slabih medsebojnih odnosih, lahko rečemo, da so te težave še vedno prisotne tudi na podeželju. Naraščajo predsodki, zlasti do tujcev (ksenofobija), ki so se odločili priseliti na podeželje. Predsodki domačinov kakor tudi priseljencev pogosto vodijo v nadlegovanja, kazniva dejanja in prekrške. Predsodki ljudi lahko vodijo tudi v rasno in etnično nasilje, ki ga kot problem dojema devetkrat več vprašanih v mestih kot na podeželju. To ni presenetljivo glede na precej manjšo populacijo etničnih manjšin na podeželju v primerjavi z urbanih območji. Etničnim manjšinam, ki živijo na podeželju, se zgodijo stvari, ki kažejo, da razširjenost in vpliv predsodkov ljudi povzročata tudi težave, kot so rasno nadlegovanje. Zdi se, da ta stališča ne popuščajo. Glede na število pripadnikov različnih etničnih manjšin na določenem območju so kaznivi incidenti na podeželju morda celo pogostejši kot na urbanih območjih (Argent, 2012; Marshall in Johnson, 2005).

## 2.3 Nasilje v družini in medosebno nasilje

Kljub statističnim dokazom, da je razširjenost nasilja v družini na podeželju manjša kot na urbanih območjih, lahko fizična in socialna izolacija, pomanjkanje podpornih služb za žrtve, podeželska kultura in slab transportni sistem dodatno poslabšajo stanje na podeželju. Številna ruralna območja trpijo zaradi omejene podpore in fizične ločenosti od urbanih naselij, zato se nevladne organizacije trudijo zagotoviti storitve za okoliška ruralna območja. Kljub temu še vedno obstajajo vrzeli v zagotavljanju storitev varne nastanitve in izobraževanja za otroke, žrtve nasilja v družinah na podeželju. Podeželske žrtve nasilja v družini morda preprosto ne vedo, kje naj poiščejo pomoč (Little, Panelli in Kraack, 2005).

Majhne skupnosti prav tako ne zagotavljajo primerne podpore v boju proti odvisnosti od prepovedanih drog in alkohola. Oddaljenost od urbanih središč in centrov pomoči ter nezadostne povezave javnega prevoza pomenijo izolacijo žrtev, ki so potrebne pomoči. To lahko vpliva na pripravljenost žrtve za prijavo kaznivih dejanj. Na primer, kadar ženske poiščejo pomoč v zvezi z nasiljem v družini, razdalja do najbližjega zatočišča pogosto pomeni, da se bodo morale žrtve največkrat odseliti stran od svojih družin, na voljo pa jim je le malo ali nič javnega prevoza, da bi ohranile stik z njimi. V tesno povezanih skupnostih se domneva, da se ženske lahko bojijo ostracizma (socialne izključenosti), če govorijo o moškem nasilju. Poleg tega

imajo lahko sosedje na podeželju večjo toleranco do nekaterih dejanj, da bi ohranili svoje idealizirano podeželsko življenje. To še posebej velja v primerih nasilja v družini na območjih, kjer prevladuje tradicionalna poslušnost možem in obstaja občutek, da je treba težave obdržati v družini in v skupnosti. Socialna izolacija lahko ustvari dodatne težave, na primer zaznavanje pomanjkanja anonimnosti na podeželju in posledično skrb zaradi zaupnosti – strah pred identifikacijo pri iskanju pomoči (Meek, 2006).

## **2.4 Okoljska oziroma ekološka kriminaliteta**

Okoljska kriminaliteta je poseben problem, s katerim se srečujejo policija in lovci, ki lahko vključuje nezakonit oziroma nedovoljen lov na živali in prodajo le-teh. Nekateri dogodki na podeželju se lahko v določenem času zgodijo večkrat, preden so zaznani oziroma če jih sploh kdaj zaznajo. Tipični primeri takšnih dogodkov so zločini zoper prostoživeče živali in naravo. Ker so storilci kaznivih dejanj pogosto korporacije (ne posamezniki), preprečevanje te vrste ponovne viktimizacije predstavlja izzive (Ceccato, 2015).

## **2.5 Temna stran ruralne idile v Veliki Britaniji**

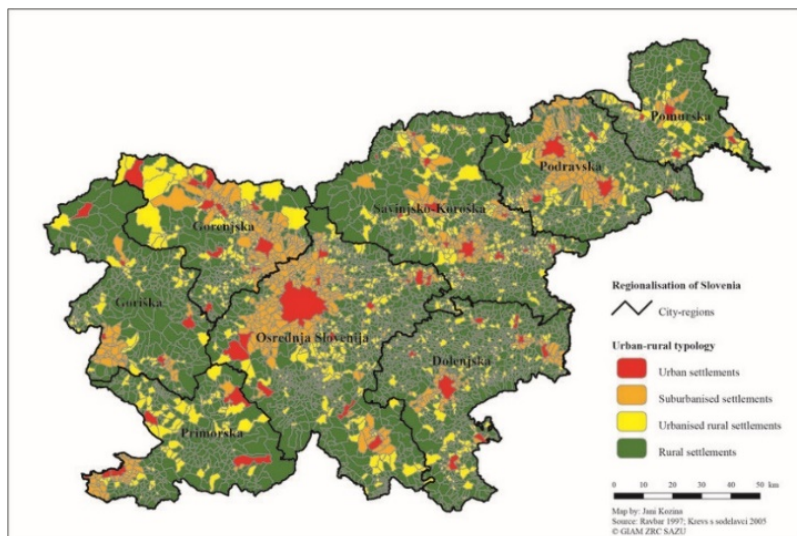
V Združenem kraljestvu je vse bolj prisotna kriminaliteta v podjetjih (utaja davkov, ponarejanje dokumentov, kraje v podjetjih, izkoriščanje delavcev ipd.). Avtorji menijo, da bi podjetniška dejavnost morala delovati po obstoječih zakonih in predpisih, katerih spoštovanje bi moralo biti redno nadzorovano (Somerville, McElwee in Smith, 2015). Raziskava nezakonitega delovanja podjetij je razkrila, da prav »idilično«*»podeželje nudi zatočišče podjetnikom, ki svoje nezakonite dejavnosti tam lažje skrivajo. Zaščiteni so pred pozornostjo ravno zato, ker pripadajo »uveljavljeni podeželski eliti«* lastnikov nekaterih nepremičnin ali zemljišč, katerih dejavnosti na podeželju redko preverjajo in sumijo vanje. Priseljenci, ki delajo zanje, in podjetniki, ki so svojo dejavnost preselili iz urbanih središč na podeželje, nimajo takšnih privilegijev. Priseljenci na podeželju veljajo za »tujce«, ki niso vredni zaupanja, in jih je zato treba stalno »nadzorovati«. Somerville et al. (2015) menijo, da je v Združenem kraljestvu nujno sprejeti nove zakone, ki bi posodobljeno urejali zadeve na področju industrijske kriminalitete.

## 2.6 Trendi v ruralni kriminologiji

Po besedah avtorice Jones (2012) se vasi spreminjajo. Vzroki za migracijo so lahko gospodarske potrebe, zaposlovanje mladih ter manjši obseg virov dobrin in storitev, ki jih nudi vas. Glede gospodarskih, političnih in družbenih procesov se vasi soočajo s podobnimi izzivi kot mesta. Primer Tonyja Martina, ki je leta 1999 na svoji zemlji ustrelil vlomilca, je sprožil številne razprave o resničnem razumevanju problema kriminalitete na podeželju. Tudi na podeželju se trend kriminalitete povečuje, rastejo primeri zlorabe živali, kraje kmetijske mehanizacije in zalog. Velika geografska razširjenost območja, osamljene kmetije in manjša bivališča so bolj izpostavljeni strahu pred kriminaliteto kot tista manj odmaknjena območja.

## 3 Analiza podatkov in predstavitev rezultatov

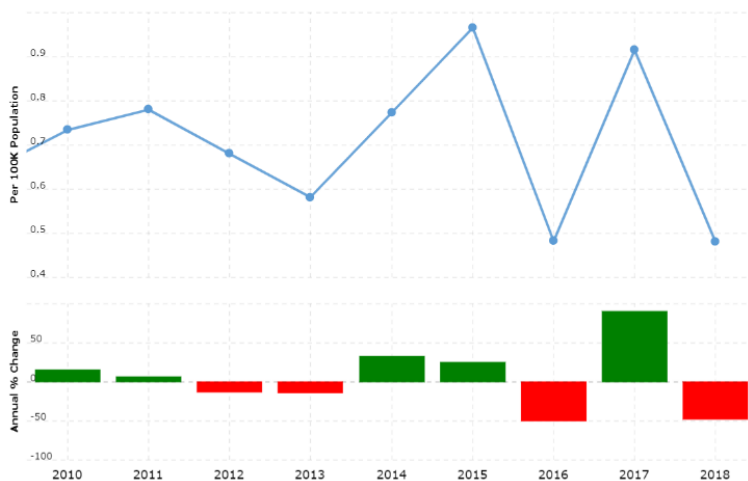
Ruralno okolje vključuje različna kmetijska in obdelovalna območja ter naravno okolje. Obsega regije, majhna mesta in vasi, vendar za razliko od urbanega okolja ima ruralno okolje manj prebivalcev in nekoliko manj razvito infrastrukturo. Slika 1 prikazuje, da v Sloveniji prevladujejo ruralna območja in da je urbano območje večinoma le okoli največjih mest (na primer Ljubljane in Maribora).



Slika 1: Regionalizacija Slovenije

Vir: Macrotrends LLS, 2021.

Glede na razpoložljive informacije je za obdobje 2010–2018 mogoče sklepati, da se je stopnja kriminalitete do leta 2018 zniževala. Kot lahko razberemo iz slike 2, je bila stopnja kriminalitete 0,48, kar pomeni 47,4 % upad v primerjavi z letom prej (Microtrends LLS, 2021; Policija, 2020).



Slika 2: Stopnja kriminalitete 2010–2018

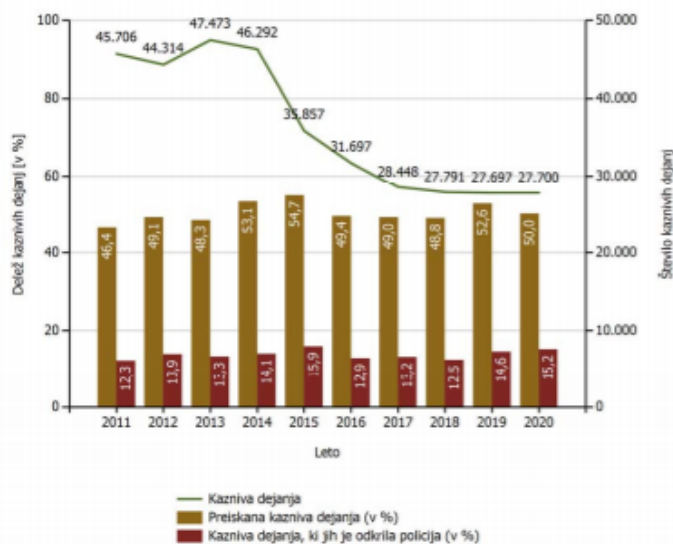
Vir: Policija, 2020.

Z uradne spletne strani Ministrstva za notranje zadeve in iz uradne policijske statistike za prvo polovico leta 2020 lahko razberemo stopnjo kriminalitete v obdobju 2011–2020 in odstotek zaznanih kaznivih dejanj na urbanih in ruralnih območjih. Oglejmo si lahko tudi osnovni pregled kaznivih dejanj v Sloveniji (Microtrends LLS, 2021).

Osnovni pregled	Leto									
	2011	2012	2013	2014	2015	2016	2017	2018	2019	2020
Število kaznivih dejanj [celotna kriminaliteta]	45.706	44.314	47.473	46.292	35.857	31.697	28.448	27.791	27.697	27.700
Število preskanih kaznivih dejanj	21.213	21.742	22.943	24.579	19.613	15.646	13.939	13.567	14.569	13.863
Število kaznivih dejanj, ki jih je odkrila policija	5.628	6.140	6.317	6.507	5.688	4.076	3.761	3.473	4.049	4.219
Število kaznivih dejanj splošne kriminalitete	37.313	37.397	38.093	36.689	28.014	25.763	23.850	23.686	22.441	23.173
Število kaznivih dejanj gospodarske kriminalitete	8.393	6.917	9.380	9.603	7.843	5.934	4.598	4.105	5.256	4.527
Število kaznivih dejanj organizirane kriminalitete	165	246	301	165	152	255	160	420	402	166
Število kaznivih dejanj mladoletniške kriminalitete	1.081	1.020	1.008	1.089	742	708	706	654	644	613
Delež splošne kriminalitete [v %]	81,6	84,4	80,2	79,3	78,1	81,3	83,8	85,2	81,0	83,7
Delež gospodarske kriminalitete [v %]	18,4	15,6	19,8	20,7	21,9	18,7	16,2	14,8	19,0	16,3
Delež organizirane kriminalitete [v %]	0,4	0,6	0,6	0,4	0,4	0,8	0,6	1,5	1,5	0,6
Delež mladoletniške kriminalitete [v %]	2,4	2,3	2,1	2,4	2,1	2,2	2,5	2,4	2,3	2,2
Število mrtvih	18	29	17	16	27	16	19	13	12	11
Število hudo poškodovanih	125	132	134	116	109	92	68	72	54	56
Število lahko poškodovanih	1.256	1.257	1.181	1.023	902	885	665	654	649	639
Škoda [v 1.000 EUR]	164.894,8	157.933,0	187.443,8	245.842,9	279.414,8	211.801,9	257.421,0	127.452,3	235.448,4	172.134,6
Škoda gospodarske kriminalitete [v 1.000 EUR]	116.960,9	116.217,1	143.136,0	199.402,8	238.583,1	174.349,4	223.713,0	89.604,9	189.737,9	133.019,2
Delež škode gospodarske kriminalitete [v %]	70,9	73,6	76,4	81,1	85,4	82,3	86,9	70,3	80,6	77,3

**Slika 3: Kazniva dejanja**  
Vir: Macrotrends LLS, 2021.

Pri razlaganju stopnje nasilja (sliki 3 in 4) je treba razlikovati med nasiljem, ki ga povzročijo neznanci (pogosto na javnih mestih ali na prostem), in nasiljem, ki ga izvajajo ljudje, ki se poznajo ali so v intimni zvezi (pogosto v domači sferi). Prva vrsta nasilja je značilna za urbana okolja (ulični ropi, napadi), medtem ko je nasilje v družini in nasilje med znanci v podeželski statistiki bolj izpostavljeno (Jones, 2012).



Slika 4: Število kaznivih dejanj

Vir: Macrotrends IJS, 2021.

Opozoriti je treba tudi na razlike na podeželju in na njihov vpliv na kriminaliteto. Kot primer lahko poudarimo, kako gospodarska osnova na podeželju povzroča kriminaliteto. Propad lokalnega gospodarstva je lahko povezan z visoko brezposelnostjo in demografskim propadanjem, ki lahko na določenih območjih privede do neenakomernih razmer in nato do več kriminalitete. Po drugi strani pa se konvergenca lahko dogaja tudi na ruralnih območjih, ki so izpostavljena začasnemu ali stalnemu prilivu prebivalstva, torej posameznikom, ki prinašajo s seboj tudi blago (potencialni cilji). Tako je povečanje kriminalitete tukaj povezano z upadom podeželskega gospodarstva (Ceccero, 2015).

#### 4 Zaključna razprava

Podeželje se med seboj zelo razlikuje, ne glede na to, ali njihova gospodarstva temeljijo na kmetijstvu, turizmu, lahki proizvodnji, storitvah ali pridobivanju naravnih virov. Med seboj pa se ta območja razlikujejo glede na visoko ali nizko stopnjo nasilne kriminalitete in glede na njihovo bližino oziroma oddaljenost od velikih urbanih središč. Ruralna območja se razlikujejo glede na to, ali imajo rast ali upad prebivalstva in ali imajo raznoliko ali homogeno etnično in rasno populacijo.

Podobno se ruralna območja zelo razlikujejo v kulturi in običajih, ki oblikujejo delovanje kazenskoprnega sistema. Razumevanje dejavnikov, ki oblikujejo kriminaliteto na podeželju, ima pomembne posledice za splošno razumevanje kriminalitete. Na primer, zdi se, da teorije, ki so bile razvite z uporabo urbanih okolij, ne veljajo vedno enako za kriminaliteto na podeželju. Weisheit in Wells (v Weisheit, 2016) sta ugotovila, da so spremenljivke, ki so tradicionalno povezane s teorijo socialne neorganiziranosti, predstavljale sorazmerno visok odstotek razlike v stopnjah umorov na največjih urbanih območjih. Sposobnost teh spremenljivk, da upoštevajo stopnje umorov, pa se je strmo zmanjšala, ko je ena preučevala vse bolj ruralna območja. Posledično je postavljena pod vprašaj splošnost in končna uporabnost teorije. Poleg tega ni vedno jasno, kaj pomeni podeželje in katera enota analize je za podeželje najbolj smiselna (Donnermeyer et al., 2013).

Ne glede na merilo definicije podeželja ali ruralnega, je podeželje pomembna tematika za študije, kriminaliteta na podeželju pa pomembna razsežnost tega vprašanja. Podeželje ima praktično korist pri razumevanju kriminalitete in učinkovitem odzivanju nanjo. Medtem ko samo število kaznivih dejanj in storilcev kaznivih dejanj na urbanih območjih poenostavlja preučevanje kaznivih dejanj, je število velikih urbanih območij majhno v primerjavi s številom ruralnih območij. To veliko število ruralnih območij vključuje široko raznolikost dejavnikov, ki so včasih povezani s kriminaliteto. Zaradi te raznolikosti je ruralno okolje primerno za razvoj in preizkušanje kriminoloških teorij in predpostavk o kriminaliteti (Donnermeyer, Barclay in Jobes, 2002; Donnermeyer et al., 2013).

Kriminaliteta na podeželju je tema, ki je še v fazi razvoja. Obstajajo znaki, da je tema vedno bolj prepoznavna in vredna akademskega preučevanja. Poglobljene in usmerjene študije kriminalitete na podeželju lahko razširijo naše razumevanje kriminalitete na splošno. Omenjeni potencial se poveča z izvajanjem kriminalnih študij na podeželju v številnih državah.

Barclay et al. (2004) razkrivajo priznanja podeželskih policistov, ki navajajo, da imajo podeželski kraji edinstvene težave, vrednote, prepričanja in norme, ki vplivajo na vrste storjenih kaznivih dejanj in načine odzivanja skupnosti nanje. Policisti se pri preiskovanju kmetijskih kaznivih dejanj diskrecijsko držijo svojih neuradnih norm. »Podeželska« policija razume, da mora do neke mere upoštevati lokalne norme, da bo lahko sprejeta v skupnosti in bo lažje učinkovito opravljala svojo funkcijo.



Verjetno si bodo zatisnili oči pred nekaterimi kršitvami, kot sta vožnja pod vplivom alkohola in pijanost v javnosti, da bi ohranili tako socialne kot delovne odnose v skupnosti.

Ni presenetljivo, da imajo ruralna območja tradicionalno nižjo stopnjo kriminalitete kot urbana območja, vendar primerjalni pregled mednarodnih virov podatkov za izbrane države kaže na mešane, pogosto upadajoče trende. Izjeme so pravzaprav najbolj zanimiv del analize, saj dajejo namige za nadaljnje razumevanje dogajanja v podeželskih in mestnih občinah. V Združenih državah Amerike in Združenem kraljestvu je zmanjšanje števila kaznivih dejanj na splošno zaznamovalo trende tako iz policijske statistike kot iz viktimoloških raziskav. Naraščanje kriminalitete je od leta 2010 za urbana in ruralna območja vzporedno. Stabilnejša slika viktimizacije je ugotovljena, če pogledamo splošne stopnje razširjenosti iz nacionalnih viktimoloških raziskav. Kljub navedenemu pa obstajajo določene izjeme, povezane s stopnjo viktimizacije zaradi nekaterih kaznivih dejanj. Ključno vprašanje prihodnjih raziskav je razumevanje vzrokov sprememb v stopnjah kriminalitete na podeželju in kako so povezane s posebnimi podeželskimi razmerami na določenih območjih. Čeprav kriminaliteta na ruralnih območjih morda ni vedno samo ruralna, je trenutne teorije, ki temeljijo na mestih, ne razumejo v celoti. Trende kriminalitete je treba upoštevati glede na dogajanje na teh območjih: spremembe njihove ekonomske in gospodarske osnove, socialno-ekonomski in demografski izzivi vsakega prebivalstva ter rutinske dejavnosti ljudi (Weisheit, 2016).

Veliko raziskav o kriminaliteti na podeželju je bilo osredotočenih v ZDA. Te raziskave kažejo na nekatere načine, kako se kriminaliteta in pravičnost razlikujeta na podeželju in v mestih. Raziskava tudi kaže, da teorije kriminalitete, razvite z uporabo tega, kar je znano o kriminaliteti na urbanih območjih, morda ne ustrezajo ruralnemu okolju. Raziskave, ki temeljijo na podatkih iz ZDA, so se izkazale za zanimive in so razširile naše razumevanje kriminalitete na podeželju in teorij kriminalitete. Vendar so v ZDA le približno štirje odstotki svetovnega prebivalstva (Marshall in Johnson, 2005), kar pomeni, da je večji odstotek podeželskega prebivalstva v preostalem svetu v primerjavi z ZDA. Poleg tega je verjetnost, da bo glede na globalni kontekst variabilnost ruralnih območij v ZDA, zaradi katere je podeželje dragocen teritorij za preučevanje kriminalitete, veliko večja. Čeprav so podatki ZDA znatno prispevali k preučevanju kriminalitete na podeželju, je v drugih državah vse več raziskav. Obstajajo članki iz 37 različnih držav in peščica študij, ki

so uporabile globalne podatke. Antarktika je bila edina celina, ki v študijah ni bila zastopana. Najbolj sta bila preučena Avstralija in Združeno kraljestvo, naslednja pa je bila Južna Afrika. Preostanek je bil razpršen po vsem svetu od Bangladeša, Indije, Tanzanije do Pakistana.

Povzamemo lahko, da morda obstajajo pomembni načini, kako se kriminaliteta na podeželju in dejavniki, ki jo povzročajo, zelo razlikujejo od kriminalitete na urbanih območjih. Te razlike zaslužijo raziskovanje in vplivajo na politiko, prakso in teorijo (Weisheit, 2016; Ceccato, 2015).

Usposabljanje podeželske policije bi bilo treba izboljšati z vključitvijo nekaterih razprav o zgoraj navedenih vprašanjih, da bi zagotovili, da so vsi policisti seznanjeni s socialnimi procesi, ki potekajo v podeželskih skupnostih. Policisti se morajo zavedati morebitnih pristranskosti v sodbah lokalnih prebivalcev, s katerimi se pogovarjajo med preiskavami. Policisti se morajo zavedati tudi lastnih nagnjenj k uporabi hevrstike pri ocenjevanju ljudi. Na koncu bi morala policija spoznati, da lahko povzroči slabo počutje in pomanjkanje sodelovanja skupnosti, če preganja osebo, ki je v skupnosti popularna. Dodatne študije lahko razkrijejo celo vrsto vzorcev, ki jih kriminologija večinoma ignorira, vendar imajo obsežne posledice za kazenskopravne sisteme.

## Literatura

- Argent, N. (2012). Rural policing and policing the rural: A constable countryside? *Geographical Research*, 50(3). Pridobljeno na [https://www.researchgate.net/publication/263616406\\_Rural\\_Policing\\_and\\_Policing\\_the\\_Rural\\_A\\_Constable\\_Countryside\\_-\\_Edited\\_by\\_Rob\\_I\\_Mawby\\_and\\_Richard\\_Yarwood](https://www.researchgate.net/publication/263616406_Rural_Policing_and_Policing_the_Rural_A_Constable_Countryside_-_Edited_by_Rob_I_Mawby_and_Richard_Yarwood)
- Barclay, E., Donnermeyer, J. in Jobes, P. (2004). The dark side of Gemeinschaft: Criminality within rural communities. *Crime Prevention and Community Safety: An International Journal*, 6, 7–22. Pridobljeno na [https://www.researchgate.net/publication/248876940\\_The\\_Dark\\_Side\\_of\\_Gemeinschaft\\_Criminality\\_Within\\_Rural\\_Communities](https://www.researchgate.net/publication/248876940_The_Dark_Side_of_Gemeinschaft_Criminality_Within_Rural_Communities)
- Ceccato, V. (2015). Rural–urban crime trends in international perspective. V V. Ceccato, *Rural Crime and Community Safety* (str. 65–92). London, Abingdon, New York: Routledge, Taylor & Francis Group.
- Donnermeyer, J. (2007). Rural crime: Roots and restoration. *International Journal of Rural Crime*, 1, 2–20. Pridobljeno na [https://www.researchgate.net/publication/228981592\\_Rural\\_Crime\\_Roots\\_and\\_Restoration](https://www.researchgate.net/publication/228981592_Rural_Crime_Roots_and_Restoration)
- Donnermeyer, J., Scott, J. in Barclay, E. (2013). How rural criminology informs critical thinking in criminology. *International Journal for Crime, Justice and Social Democracy*, 2(3). Pridobljeno na

- [https://www.researchgate.net/publication/283389921\\_How\\_Rural\\_Criminology\\_Informs\\_Critical\\_Thinking\\_in\\_Criminology](https://www.researchgate.net/publication/283389921_How_Rural_Criminology_Informs_Critical_Thinking_in_Criminology)
- Jones, J. (2012). Looking beyond the 'rural idyll': Some recent trends in rural crime. *Criminal Justice Matters*, 89, 8–9. Pridobljeno na [https://www.researchgate.net/publication/271857192\\_Looking\\_beyond\\_the\\_rural\\_idyll\\_some\\_recent\\_trends\\_in\\_rural\\_crime](https://www.researchgate.net/publication/271857192_Looking_beyond_the_rural_idyll_some_recent_trends_in_rural_crime)
- Little, J., Panelli, R. in Kraack, A. (2005). Women's fear of crime: A rural perspective. *Journal of Rural Studies*, 21(2), 151–163. Pridobljeno na <https://doi.org/10.1016/j.jrurstud.2005.02.001>
- Macrotrends LLC. (2021). *Slovenia Crime Rate & Statistics 1990–2021*. Pridobljeno na <https://www.macrotrends.net/countries/SVN/slovenia/crime-rate-statistics>
- Marshall, B. in Johnson, S. (2005). *Crime in rural areas: A review of the literature for the Rural evidence research centre*. London: Jill Dando Institute of Crime Science University College London. Pridobljeno na [https://www.researchgate.net/publication/254955314\\_Crime\\_in\\_Rural\\_Areas\\_A\\_Review\\_of\\_the\\_Literature\\_for\\_the\\_Rural\\_Evidence\\_Research\\_Centre](https://www.researchgate.net/publication/254955314_Crime_in_Rural_Areas_A_Review_of_the_Literature_for_the_Rural_Evidence_Research_Centre)
- Meek, R. (2006). Social deprivation and rural youth crime: Young men in prison and their experiences of the "Rural Idyll". *Crime Prevention and Community Safety: An International Journal*, 8, 90–103. Pridobljeno na <https://doi.org/10.1057/palgrave.cpcs.8150006>
- Policija. (2020). *Letno poročilo dela policije v letu 2020*. Pridobljeno na <https://www.policija.si/images/stories/Statistika/LetnaPorocila/PDF/PorociloZaPrvoPolletje2020.pdf>
- Pruitt, L. R. (2008). Place matters: Domestic violence and rural difference. *Wisconsin Journal of Law, Gender & Society*, 23(2), 347–416.
- Somerville, P., Smith, R. in McElwee, G. (2015). The dark side of the rural idyll: Stories of illegal/illicit economic activity in the UK countryside. *Journal of Rural Studies*, 39(June), 219–228. Pridobljeno na <https://doi.org/10.1016/j.jrurstud.2014.12.001>
- Weisheit, R. (2016). Rural crime from a global perspective. *International Journal of Rural Criminology*, 3(1), 5–28. Pridobljeno na <http://doi.org/10.18061/1811/78047>

