

SPODBUDE IN NALOŽBE V PRIMARNEM PROIZVODNEM SEKTORJU MED GLOBALNO PANDEMIJO

VESNA PETROVIĆ¹ IN ANA MARJANOVIĆ²

¹ Univerza »Union-Nikola Tesla«, Fakulteta za ekonomijo in finance, Beograd, Srbija.

E-pošta: al.petrovicpn@gmail.com.

² Grm Novo mesto – center biotehnike in turizma, Novo mesto, Slovenija.

E-pošta: ana.marjanovic@grm-nm.si

Povzetek Naložbe so osnova za rast in razvoj primarne proizvodnje ter izboljšanje njene konkurenčnosti na domačem in mednarodnem trgu. S seboj pa prinašajo negotovost in visoko stopnjo tveganja, saj od trenutka naložbe do učinka njene donosnosti običajno mine precej časa. Spodbude države so izjemno pomembne tudi za razvoj lokalne primarne proizvodnje in kmetijstva. Trenutne razmere, ki jih povzročata globalna pandemija covid-19, so močno vplivale na razvoj primarne proizvodnje in kmetijstva kot njenega pomembnega dela. Nesporno je, da bodo negativni učinki pandemije ogromni in bodo trajali dlje časa, zato je potrebna ustrezna analiza investicijskih projektov, strategij in spodbud na osnovi ocene razvojnih možnosti primarne proizvodnje. Na uspešno uresničitev naložb vplivajo številni dejavniki, tako notranji kot zunanji. Na mnoge gospodarske subjekte ni mogoče vplivati, v dinamičnem gospodarskem okolju pa se pojavljajo številni drugi, nepredvideni dejavniki, ki lahko odločilno vplivajo na prihodnje poslovanje in preživetje primarne proizvodnje v okviru kmetijske proizvodnje. Kot nadomestna metoda izboljšanja poslovanja gospodarskih subjektov pomemben položaj v sodobni družbi zavzema krožno gospodarstvo. Vsekakor lahko slednje uporabimo kot pozitiven ekonomski model za oživitev primarne proizvodnje in odpravo posledic krize zaradi pandemije covid-19.

Ključne besede:

naložbe,
spodbude,
pandemija,
kmetijske
zadruge,
krožno
gospodarstvo

INCENTIVES AND INVESTMENTS IN THE PRIMARY PRODUCTION SECTOR IN THE PERIOD OF GLOBAL PANDEMIC

VESNA PETROVIĆ¹ & ANA MARJANOVIĆ²

¹ University »Union-Nikola Tesla«, Faculty of Economics and Finance, Belgrade, Serbia.
E-mail: al.petrovicpn@gmail.com.

² GRM Novo mesto – Center for Biotechnology and Tourism, Novo mesto, Slovenia.
E-mail: ana.marjanovic@grm-nm.si

Abstract Investments are the basis for the growth and development of primary production and the improvement of its competitiveness in the local and international market. Investments bring with them uncertainty and a high degree of risk, because from the moment of investment to the effect of return on investment, it is usually a long period of time. Incentives from the state are also of great importance for the development of local primary production and agriculture. The current situation that caused the global pandemic of the covid-19 virus has significantly affected the development of primary production and agriculture as a significant part of it. It is indisputable that the negative effects of the pandemic will be huge and will last for a longer period of time. Therefore, an appropriate analysis of investment projects, strategies and incentives based on the assessment of the development possibilities of primary production is necessary. Numerous factors, internal and external, have an impact on the successful realization of investments. It cannot affect many private entities, and in a dynamic economic environment, many other, unforeseen factors appear, which can determine the future business and the survival of primary production within agricultural production.

Keywords:
investments,
incentives,
pandemic,
agricultural
cooperatives,
circular
economy

1 Uvod

Od izbruha pandemije covida-19, torej od konca leta 2019 do sredine marca 2021, je umrlo več kot 2,7 milijona ljudi, svetovno gospodarstvo pa se je v letu 2020 skrčilo za neverjetnih 4,3 %. Milijon delovnih mest je že izgubljenih, če se bo kriza nadaljevala, pa bo predvidoma 130 milijonov ljudi živelo v skrajni revščini. Gre za grozljive številke, ki kažejo na ogromne izzive in človeško trpljenje, ki jih povzroča pandemija, težko pa je napovedati konec pandemije in ponuditi zanesljive modele gospodarskega razvoja po njej. (Janković in sod., 2021) Pandemija je zaznamovala in pustila močne sledi v globalnem gospodarstvu in na vseh področjih človeškega delovanja. V Srbiji je najbolj vplivala na področja turizma in gostinstva, uvoza surovin in logistike ter povečala povpraševanje po domačih izdelkih in osnovnih živilih.

Sposobnost podjetja, kmetijske zadruge ali kmetije, da na osnovi naložb v obstoječih razmerah dinamičnega gospodarskega okolja zagotavlja svojo rast in razvoj, je odvisna od obstoječega tržnega položaja, finančne moči, kadrovske strukture in sprejetega koncepta upravljanja. Prizadevanja gospodarskih subjektov za izboljšanje položaja se kažejo v vztrajnosti, da pod vplivom različnih dejavnikov izkoristijo izzive prihodnjih sprememb. Zato je bistvo naložbenega načrtovanja raziskovanje sprememb zunanjih in notranjih dejavnikov, ki na koncu vplivajo na proces z naložbami ali spodbudami.

Vsaki fazi življenjskega cikla gospodarskega subjekta, tudi če gre za kmetijske zadruge ali kmetije, ki se ukvarjajo s primarno proizvodnjo, ustreza neka naložbena strategija. Analiza razvojnih možnosti naj bo osnova za izbiro ustrezne naložbene strategije. To je potrebno, ker številni dejavniki, notranji in zunanji, omejujejo naložbene procese. Naložbeni proces je večplastna poslovna dejavnost, ki upošteva dolgoročni značaj naložbenih projektov ter časovno razliko med naložbami in naložbenimi učinki. Prav tako so spremljajoči dejavniki vsakega naložbenega projekta velika soodvisnost med naložbami in financiranjem ter tveganje in negotovost glede njihove izvedbe, ki je v globalni pandemiji izjemno izrazita.

Za načrtovanje naložb in spodbud lahko uporabimo krožno gospodarstvo kot pozitiven ekonomski model za oživetev primarne proizvodnje in odpravo posledic krize zaradi pandemije covida-19.

2 Kmetijske zadruge

Sodobno dogajanje na trgu vpliva na razvoj delovanja posameznikov prek zadrug. Te nastajajo z združevanjem posameznikov in jih v najširšem smislu razumemo kot sredstvo za zadovoljevanje njihovih individualnih potreb. (Cvijanović in sod., 2016) V zasebnem sektorju se dejavnosti izvajajo prek gospodarskih subjektov, katerih osnovni cilj je ustvarjanje čim večjega dobička, medtem ko je v združenem sektorju gospodarski subjekt v osnovni vlogi izvajanja dejavnosti. Pojem združnega premoženja je opredeljen kot združevanje zasebnega in osebnega premoženja posameznikov za skupni cilj. V širšem smislu je zadruga samostojen gospodarski subjekt, ki nastane z združevanjem izključno fizičnih oseb za izboljšanje njihovih gospodarskih in drugih interesov, njihov cilj pa ni pridobivanje dobička, temveč zadovoljevanje potreb njenih članov. (Knežević, 2007)

Po podatkih Zadružnega biroja Srbije je bilo leta 2017 registriranih 2600 zadrug vseh vrst, od tega 1548 kmetijskih. Po podatkih Agencije za privredne registre Republike Srbije je kot aktivnih registriranih 1568 kmetijskih zadrug, od tega jih približno 1100 oddaja finančna poročila.

	2019	2020	Indeks 2019=100%
Bruto vrednost	5.559	5.815	104,61
Vrednost biljne proizvodnje	3.681	3.937	106,95
Ratarstvo i povrtarstvo	2.975	3.181	101,67
Žita	1.647	1.831	106,92
Industrijsko bilje	595	623	104,71
Povrće	476	470	98,74
Krmno bilje	257	257	100,00
Voćarstvo	642	693	107,94
Vinogradarstvo	64	63	98,44
Stočarstvo	1.878	1.878	101,08
Govedarstvo	770	770	101,45
Svinjarstvo	641	641	102,23
Ovčarstvo	155	155	96,88
Živinarstvo	289	289	103,96
Pčelarstvo	23	23	67,65
Vrednost ječma, ovsa, 50% kukuruza i krmnog bilja	845	959	
Neto vrednost	4.620	4.856	105,11

Slika 1: Rezultati realizirane bruto in neto vrednosti realizirane kmetijske proizvodnje z dinamiko rasti za leto 2020

(Vir: Izračunano na osnovi baze podatkov SRS o realizirani kmetijski proizvodnji. Avtor: Vojislav Stanković)

Če sklepamo po podatkih na sliki, je trg kmetijskih pridelkov v neposredni povezavi s povpraševanjem zaradi posledic pandemije; v nekaterih državah so se cene kmetijskih pridelkov zvišale. Srbija je v letu 2020 zabeležila skupno povečanje bruto in neto vrednosti realizirane kmetijske proizvodnje glede na leto 2019, torej leto pred začetkom pandemije.

Čeprav za zadruge in kmetijsko gospodarstvo v primerjavi z drugimi gospodarskimi subjekti dobiček ni končni cilj, ima vsak član zadrug predvsem cilj povečanja lastnega dobička in naložb, zato je zamisel posameznih članov zadruge vsekakor mogoče povezati z naložbeno in razvojno politiko gospodarskih subjektov ene družbe.

3 Naložbe in spodbude v primarnem proizvodnem sektorju

3.1 Pomen naložb za razvojno politiko gospodarskih subjektov

Naložbe pomenijo izpolnitev razvojne politike gospodarskih subjektov, zato je treba biti osredotočen na resnične cilje in zagotoviti njihovo izvajanje. Naložbe so pomemben dejavnik razvoja podjetij, gospodarstva in družbe kot celote. Rast podjetij je pogosto neposredno odvisna od obsega naložb in njihove učinkovitosti. Naložbena vlaganja so večplasten in dinamičen proces ter niso učinkovita brez usmerjanja k opredeljenemu cilju. Določanje naložbene strategije podjetjem ponuja načine za doseganje dolgoročnih ciljev rasti in razvoja.

Predmet naložbe je lahko različen. Naložbeni projekt bi moral omogočati sprejemanje premišljene naložbene odločitve ter je sredstvo za uresničitev strategije rasti in poslovnega načrta. Naložbeni projekt vključuje in določa različne analize in dejavnosti od nastanka naložbene zamisli do njene uresničitve. (Đurić in Lončar, 2007)

Namen naložb je doseči zelene učinke, ki so lahko različni glede na vrsto naložbe in cilje, ki jih je treba doseči. Ocenjevanje naložbenih priložnosti je običajno drago in zahteva velika finančna sredstva za zbiranje informacij in njihovo analizo. Uspešni naložbeni projekti so odvisni tudi od ustvarjalnosti, navdušenja, izkušenj in znanja menedžerjev, ki so vključeni in odgovorni za opredeljevanje, izvajanje in analizo teh projektov. (Pike in Dobins, 1987)

Glede na vrsto naložbene odločitve so naslednje značilnosti skupne in uporabne za vsa podjetja (Joksimović-Žarkić in sod., 2013):

- dolgoročnost naložbenih projektov,
- časovni zamik med naložbami in naložbenimi učinki,
- soodvisnost med naložbami in financiranjem,
- tveganje in negotovost.

3.2 Spodbujevalni dejavniki za naložbe

Okolje je edinstvena, dinamična in večplastna sila, s katero se podjetje sooča prek različnih izzivov, priložnosti in groženj. Okoljski dejavniki, ki spodbujajo naložbeni proces, so lahko ukrepi skupnosti, zakonodaja, razvoj znanosti in tehnologije, razvoj prodajnih in nabavnih trgov, položaj podjetja v panogi glede na konkurenco, faza življenjskega cikla industrije, v kateri je družba trenutno, ter stopnja razvitosti finančnih trgov in njegovih instrumentov. (Todorović in sod., 1997) Omenjenih dejavnikov ni mogoče nadzorovati, vendar jih je treba pravočasno predvideti in uporabiti z vidika vpliva na prihodnje poslovanje. Zato je pomembno oceniti njihove hitrost nastanka, gotovost nastanka in trajanje, saj je na osnovi tega mogoče načrtovati odziv gospodarskega subjekta v naslednjem načrtovalnem obdobju.

Socialne skupnosti in zakonodaja s spodbujevalnimi ukrepi (kot so nižje davčne stopnje ali druge spodbude) lahko vplivajo na povečanje naložb. Za srbsko gospodarstvo lahko povemo, da so bili na začetku aprila 2020 predstavljeni štirje sklopi gospodarskih ukrepov, katerih glavni cilj je bil ublažiti negativne posledice pandemije covid-19. Vključeni ukrepi:

- ukrepi davčne politike: odlog plačila davkov in prispevkov od plač ter nadomestilo plač, odlog plačila akontacije davka od dobička in neposredne finančne spodbude;
- neposredna pomoč podjetjem za zaposlene: neposredna pomoč podjetnikom, malim in srednje velikim podjetjem ter pavšalnim davkoplačevalcem z izplačilom minimalnih plač za zaposlene;

- ukrepi za likvidnost gospodarstva: podpora gospodarstvu prek Sklada za razvoj Republike Srbije in jamstvena shema za podporo gospodarstvu prek bank;
- drugi ukrepi: izplačilo gotovine vsem polnoletnim državljanom v višini 100 evrov in moratorij na posojila bankam.

Dosežena stopnja gospodarske razvitosti in odprtost gospodarstva do drugih držav lahko pomembno spodbudita tudi naložbe. Vpliv znanosti in tehnologije je glede ustvarjanja ugodnih naložbenih priložnosti najhitrejši. Tehnološki razvoj ustvarja priložnosti za uvajanje novih naložbenih metod z možnostjo ustvarjanja novih trgov in spreminjanja konkurenčnega položaja. Stabilnost finančnih trgov je dejavnik, ki spodbuja naložbeni proces, saj njegovo delovanje ustvarja priložnost za pregledno in hitro zaznavanje ter primerjavo donosnosti kapitala, vloženega v podjetja v različnih gospodarskih sektorjih, s čimer delujemo v smeri boljše postavitve finančnih in resničnih virov v domačem gospodarstvu.

Moč relativnega konkurenčnega položaja podjetja določajo naslednji dejavniki:

- tržni delež podjetja in edinstvenost;
- moč in
- število značilnih kompetenc znotraj podjetja.

Tržni delež podjetja je v neposredni povezavi z donosnostjo naložbe gospodarskega subjekta. Večji kot je tržni delež podjetja, močnejši je njegov konkurenčni položaj in večja je donosnost prihodnjih naložb. Velik tržni delež podjetjem zagotavlja koristi, ki temeljijo na širini ekonomije, kot je znižanje stroškov, na svetovni in nacionalni ravni. Pomemben dejavnik, ki vpliva na naložbeno privlačnost, je rezultat, ki je predstavljen skozi faze življenjskega cikla panoge ali industrije. Vsaka faza ima različne posledice za naložbena sredstva, da bi se dosegla konkurenčna prednost.

Avtorja Hill in Jones (1998) podajata pregled razmerja med fazo življenjskega cikla, konkurenčnim položajem in naložbeno strategijo na ravni poslovanja, kar je razvidno s tabele 1.

Tabela 1: Izbira naložbene strategije na kateri koli ravni poslovanja

(Vir: Hill in Jones, 1998, str. 205).

Faza življenjskega cikla industrije	Močan konkurenčni položaj	Šibek konkurenčni položaj
Embrionalna faza	Strategija gradnje tržnega deleža	Strategija gradnje tržnega deleža
Faza rasti	Strategija rasti	Strategija koncentracije trga
Faza prilagajanja	Strategija povečanja tržnega deleža	Strategija koncentracije trga ali žetev/likvidacijo
Faza zrelosti	Strategija vzdrževanja ali dobička	Strategija žetve ali likvidacije/dezinvestiranja
Faza upada	Tržna koncentracija ali strategija žetve (oslabitev sredstev)	Strategija za preobrat, likvidacijo ali dezinvestiranje

Vsaka od omenjenih faz življenjskega cikla industrijske panoge se lahko preslika na naložbeno strategijo razvoja gospodarskih subjektov v okviru primarne proizvodnje – kmetijskih zadrug in kmetij. Tako je v embrionalni fazi, ne glede na konkurenčni položaj, poudarek na strategiji gradnje tržnega deleža, kar samodejno vodi do velikih naložbenih potreb in večjih količin kapitala. V fazi rasti si prizadevamo ohraniti relativne konkurenčne položaje na trgu in, če je le mogoče, rasti skupaj s trgom. Za gospodarske subjekte z močnim konkurenčnim položajem, ki si prizadevajo povečati tržni delež, je v tej fazi ustrezna strategija rasti.

V fazi rasti se naložbene odločitve sprejemajo na poslovni ravni, povezane pa so z relativnimi prednostmi strategije diferenciacije, nizkocenovne strategije ali strategije osredotočenosti, vse glede na finančne potrebe in relativen konkurenčni položaj. Zato so potrebna finančna sredstva, ki bodo vložena v razvoj nove prodajne in tržne strategije. Podjetja s šibkim konkurenčnim položajem v tej fazi, da bi sledila rasti trga, uporabljajo strategijo koncentracije trga.

Te faze življenjskega cikla industrije, ki so podane kot primer, imajo različne posledice za izbiro naložbenih možnosti, ki stremijo k doseganju konkurenčne uspešnosti. Konkurenca je najmočnejša v fazi iztiskanja, najmanj pa v embrionalni fazi. Nasprotno pa so naložbene potrebe največje v embrionalni fazi, ki zato deluje kot spodbuda za naložbeni proces.

Spodobnost gospodarskih subjektov, da kar najbolje izkoristijo svojo notranjo moč in moč za prihodnjo rast, je najpomembnejša spodbuda za rast. Šteje se, da so najpomembnejši spodbujevalni dejavniki tisti, ki so povezani s finančnimi, virskimi (človeškimi, organizacijskimi in fizičnimi viri) in raziskovalno-razvojnimi zmožnostmi podjetja.

Zaradi močnega zavedanja, dejavnikov in prizadevanj iz zunanjega okolja, je proces internacionalizacije in globalizacije postal sinonim za čas, v katerem živimo. To ni samo vzrok, ampak tudi posledica izrazitega razvoja različnih oblik mednarodnega poslovnega sodelovanja skozi vse večjo stopnjo medsebojne povezanosti širokega kroga udeležencev sodobnega življenja. Pod vplivom internacionalizacije poslovanja in vstopa na tuje trge se povečujeta obseg in sestava dejavnosti podjetja, kar je neposredna spodbuda za njegovo razvojno obnašanje in naložbe. Predpogoj za premišljeno izbiro strategije internacionalizacije in oblikovanje mehanizma za njeno izvajanje je čim bolj natančno oceniti privlačnost posameznih trgov ter kritične dejavnike za učinkovito in uspešno poslovanje.

Te težnje (ustvarjanje zavezništev vseh vrst) se pospešujejo predvsem z mehanizmi izmenjave idej, izkušenj in sposobnosti. Razvija se »strategija glede na države in trg izdelkov«. Pozornost je usmerjena v najboljšo možno razporeditev naložb po državah, podjetjih, izdelkih, tržnih segmentih in poslovnih funkcijah, da bi povečali dobiček. (Todorović, 1998, str. 168). Tako se skozi globalno razmišljanje o trgih in možnostih najboljše možne razporeditve virov spodbuja naložbeni proces in krepi razvojna zmožnost podjetja. Odprtost proti tujemu kapitalu je tudi olajšava za države v razvoju, ki lahko postanejo del globalnega prostora, seveda z vsemi priložnostmi in nevarnostmi, ki v njem obstajajo.

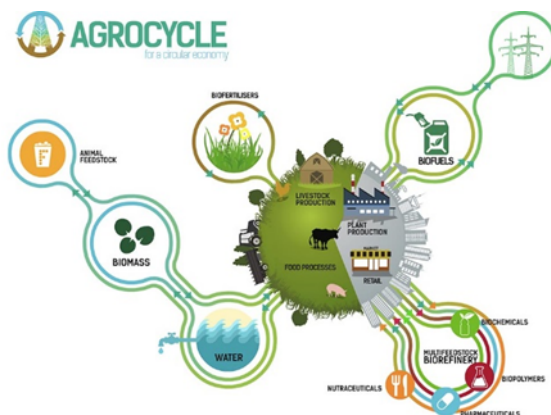
4 Model krožnega gospodarstva (CE – angl. *circular economy*) – predlog strategije za okrevanje primarnega sektorja

Krožno gospodarstvo (CE) je prepoznano kot pozitiven gospodarski model za celotno družbo, saj prispeva k boju proti podnebnim spremembam, zmanjšuje onesnaževanje in trajnostno uporablja vire. CE je sistem, v katerem se ustvarja nova vrednost z najmanjšo možno proizvodnjo odpadkov ter zmanjšano porabo energije in naravnih virov. Osnova tega poslovnega modela je varčevanje. Inovativni poslovni modeli krožnega gospodarstva bogatijo lokalno proizvodnjo, zmanjšujejo

odvisnost od uvoza, usklajujejo poslovanje z naravno zmogljivostjo okolja in povečujejo odpornost podjetij. (Kamberović in sod., 2020) Omenjen koncept je opisan v priročniku »GAP analiza priložnosti za krepitev gospodarstva z uporabo trajnostnih poslovnih modelov po pandemiji covid-19 v Republiki Srbiji« in bi lahko prispeval k postavljanju ciljev in strategij za okrevanje gospodarstva po krizi, ki jo je povzročila pandemija.

Glede na to, da je financiranje EU trenutno na prehodu, številni dejavniki financiranja EU v okviru gospodarskega okrevanja v Srbiji po pandemiji covid-19 še niso natančno opredeljeni. Enako velja za napovedan gospodarski in investicijski načrt za Zahodni Balkan, objavljen kmalu po Samitu, ki je potekal 6. maja 2020 in bo osnova za financiranje EU in dolgoročno okrevanje v prihodnjih letih. Osredotočal se bo predvsem na infrastrukturne naložbe z uporabo linearnega pristopa (angl. *corridor approach*). (Kamberović in sod., 2020)

Ker Srbija zaostaja z uporabo zastarelih tehnologij v primarni proizvodnji, pomenita zeleno gospodarstvo in model trajnostnega razvoja priložnosti v procesu gospodarskega okrevanja. Za čim boljši in uspešnejši način premagovanja kriznega prehodnega obdobja se predlaga aktiviranje vodilnih strokovnjakov z različnih področij in uspešnih proizvajalcev kot primere dobre prakse, da bi tako analizirali obstoječe stanje vseh sektorjev v primarni proizvodnji.



Slika 2: Krožno gospodarstvo v kmetijstvu

(Vir: Poljoprivreda – najperspektivniji sektor za primenu cirkularne ekonomije – agro vesti by agronews.rs)

Predelovalna industrija, živilstvo in kmetijstvo, embalažna panoga in gradbeništvo so bili opredeljeni kot prednostni sektorji. Vključeni so tudi v verigo ključnih proizvodnih vrednostnih verig v načrtu EU za krožno gospodarstvo.

Obstoječe kmetijske prakse temeljijo na linearnem modelu »vzemi – naredi – zavrzi« in so zato velika grožnja za okolje in biotsko raznovrstnost. Negativni vplivi kmetijstva se odražajo na vodnih virih, spremenjeni rabi zemljišč, degradaciji tal in odpadkih.

Ocenjuje se, da se v Srbiji letno zavrže okoli 250.000 ton hrane, ki jo sestavljajo predvsem sadje in zelenjava (30 %), pekovski izdelki (20 %) ter perutnina in ribe. Bolj krožen pristop v kmetijskih praksah bo zahteval zmanjšanje zunanjih vložkov za kmetijsko proizvodnjo, zaprtje krogotoka hranil in zmanjšanje negativnih vplivov na okolje z odpravo izpustov (odpadne vode) in površinskega odtoka.

Organizacija za prehrano in kmetijstvo (FAO) opredeljuje pet glavnih možnosti za spodbujanje krožnih praks v kmetijstvu:

- ponovna uporaba vode;
- recikliranje vode za namakanje;
- natančno kmetijstvo (uskladitev vložkov z dejanskimi potrebami po pridelkih);
- uporaba organskih gnojil, proizvedenih iz organskih odpadkov, in
- bioenergija, proizvedena iz biogoriv.

Glede na to, da ima kmetijstvo v primarni proizvodnji velike možnosti, razvoj kmetijstva zagotovo prispeva h gospodarski rasti države. Krožno gospodarstvo je eden od modelov, ki ga Evropska unija priporoča kot dobro prakso za rast in razvoj gospodarstva države, zato lahko ima pomembno vlogo pri premagovanju krize, ki jo povzročajo posledice pandemije covid-19. Izboljšanje in posodobitev kmetijstva v Srbiji bi morala biti prednostna naloga, saj ima Srbija odlične pogoje za raznoliko kmetijsko proizvodnjo z veliko izvozno zmogljivostjo.

Načrt za krožno gospodarstvo v Srbiji predlaga krepitev krožnosti v kmetijskem in živilskem sektorju z gradnjo in spodbujanjem boljšega odnosa med živilsko industrijo in kmetijsko panogo kot dobaviteljem surovin. To med drugim zahteva gradnjo ustreznih vrednostnih verig ter spodbujanje regionalnih grozdov in zadrug. Krepitev ekonomsko-tržne povezave med dobavitelji in proizvajalci lahko poveča storilnost podjetij, ki delujejo v teh sektorjih, in bo pripomogla k spodbujanju izvozno usmerjene ekološke pridelave kot gospodarskega potenciala Srbije. (Kamberović in sod., 2020)

5 Zaključek

Naložbene strategije so osnovni način uresničevanja ciljev rasti in razvoja gospodarskih subjektov, kmetijskih zadrug in kmetij ter ohranjanja in izboljševanja njihove konkurenčne prednosti. Uporaba sodobnih metod upravljanja naložb omogoča gospodarskim subjektom hitro in ustrezno odzivanje na priložnosti in grožnje iz okolja, preiščeno uporabo razpoložljivih virov ter oblikovanje novih projektov in programov za prihodnje poslovanje. Na uspešnost naložbenega projekta vplivajo številni notranji in zunanji dejavniki. Naložbe torej s seboj prinašajo tveganje in negotovost, saj je časovna razdalja med naložbami in njihovimi učinki pogosto zelo dolga. Vse to pogojuje, da se v naložbeni proces lahko vstopi samo na osnovi resne analize razvojnih možnosti, ob upoštevanju spodbujevalnih dejavnikov in možnosti za uspešnost tega procesa. Spodbude od države ravno tako pomagajo in podpirajo krepitev gospodarstva skozi natančno načrtovane strategije. Ena od rešitev za naložbeni načrt je krožno gospodarstvo, ki ga lahko uporabimo kot pozitiven ekonomski model za oživitve primarne proizvodnje in odpravo posledic krize, ki jo je povzročila pandemija covid-19.

Literatura

- Cvetković, N. (2002). Strategija investicija preduzeća: *Institut ekonomskih nauka*. Beograd.
- Cvijanović, D., Simonović, Z., Mihailović, B. (2016). Zadruga i udruženja poljoprivrednika kao model preduzetništva u poljoprivredi Srbije sa osvrtom na stanje u nišavskom okrugu. *Ekonomika poljoprivrede*, 63(2), 699–712.
- Dedić, M., U Srbiji urađen plan razvoja cirkularne ekonomije do 2023. godine. Vir: <https://cirkularnaekonomija.org/u-srbiji-uraden-plan-razvoja-cirkularne-ekonomije-do-2023-godine/>
- Đuričin, D., Lončar, D. (2007) Menadžment pomoću projekata, Ekonomski fakultet, Beograd.

- Hill, C., Jones, R. (1998). *Strategic Management Theory – an Integrated Approach*: Houghton Mifflin Company, Boston.
- Howe, W. (1988). *Corporate Strategy*: Macmillan, London.
- Ilić, G. (1979). Dugoročna ulaganja i izbor izvora finansiranja u OUR. *Savremena administracija*, Beograd.
- Janković, M., Jović-Bogdanović, A., Gajdobranski, A. (2021). Uticaj pandemije na ekonomski razvoj, *Ekologija*. (112–117).
- Kamberovć, S., Mitrović, S., Behrens, A. (2020). GAP analiza mogućnosti za ekonomsko jačanje primenom održivih poslovnih modela nakon pandemije COVID-19 u RS, Misija OEBS-a Srbija.
- Knežević, M. (2021). Zadruga u savremenom privrednom okruženju, Univerzitet u Kragujevcu, Ekonomski fakultet (53–63).
- Marjanović, D., Đukić, M. (2020). *Institut ekonomskih nauka Beograd* (91–105).
- Pike, R., Dobbins, R. (1987). *Investment Decisions and Financial Strategy*, Philip Allan publishers limited, The Camelot Press, Southampton.
- Todorović, J., Djurićin, D., Janošević, S. (1997). *Strategijski menadžment*, Institut za tržišna istraživanja, Beograd.
- Todorović, J. (1998). Implikacije internacionalizacije poslovanja na strategiju i strukturu preduzeća, *Monografija: Izazovi menadžmenta i marketinga u globalnom okruženju*, Beograd.
- Vasiljević, D., Petrović, V. (2020). Izveštaj o sprovedenoj ex ante analizi efekata za oblast cirkularne ekonomije, Beograd., dostupno na: EXANTE-ANALIZA_ efekata-za-oblast-cirkularne-ekonomije.pdf.
- Žarkić-Joksimović, N., Benković, S., Milosavljević, M. (2013). *Finansijski menadžment*, Fakultet organizacionih nauka, Beograd.

